

OBSAH:**SWAZEK I**

1.	Analýza prostředí.....
1.1.	Úvod.....
1.1.1	Historie.....
1.1.2	Charakteristika řešeného území.....
1.2.	Dotazníková šetření.....
1.2.1	Zkoumání názorů veřejnosti.....
1.2.2	Zkoumání názorové hladiny zastupitelů města.....
1.2.3	Zkoumání názorové hladiny podnikatelů.....
1.3.	Analýza územně plánovacích dokumentů, územně plánovacích podkladů a ostatních dokumentů.....
1.3.1	Územní plán sídelního útvaru Města Hlinsko v Čechách.....
1.3.2	Změna ÚPSÚ „lokalita Srní“ – koncept.....
1.3.3	Sídliště Hlinsko – zeleň.....
1.3.4	Územně technický podklad – Rekreační v Okrese Chrudim.....
1.4.	Obyvatelstvo.....
1.5.	Domácnosti a bydlení.....
1.6.	Zaměstnanost.....
1.7.	Školství.....
1.8.	Sociální oblast a zdravotnictví.....
1.9.	Zastoupení a dostupnost služeb a úřadů.....
1.10.	Doprava.....
1.11.	Životní prostředí.....
1.12.	Cestovní ruch.....
1.13.	Sportovní zařízení, veřejně přístupná hřiště a rekreační prostory.....
1.14.	Kulturní zařízení.....
1.15.	Rozvojové plochy.....
1.16.	Seznam zkratk.....
1.17.	Fotodokumentace.....

SWAZEK II

1. Analýza prostředí

1.1. Úvod

Cílem analýzy prostředí je popsat současný stav řešeného území, vyhodnotit tento stav v jednotlivých oblastech ovlivňujících život ve městě ve vztahu k potřebám dalšího rozvoje. Tato kapitola je základem pro zpracování tzv. SWOT analýzy prostředí, to znamená k definování slabých a silných stránek a k definování příležitostí a hrozeb z pohledu rozvoje řešeného území.

1.1.1 Historie

Hlinsko (dříve Hlinsko v Čechách) vzniklo pod Hradišti, při staré českomoravské obchodní cestě. Připomíná se již roku 1073 za vlády krále Vratislava. Hlinecká tvrz, o které jsou písemné zmínky již v roce 1413, je nejstarší hlineckou stavbou.

Do 19. století sdílelo město osudy pánů z Pardubic a Rychmburka, odtud také městský znak - půlka koně na červeném poli. Hlinsko bylo prohlášeno městem v roce 1834. Od roku 1865 do roku 1919 bylo okresním městem a spadala do něj celá centrální oblast Českomoravské vrchoviny až po Milovy, Herálec a Svratku. Po roce 1919 se stalo Hlinsko součástí chrudimského okresu s výjimkou let 1949 až 1960, kdy bylo opět okresním městem.

Zdrojem obživy na Hlinecku bylo ve starých dobách především zemědělství a souběžně s ním vznikající řemesla, která byla závislá na přírodních poměrech hlineckého regionu. Postupně se rozvíjelo hrnčířství, tkalcovství, hutnictví - výroba železa, výroba plechového zboží, sklárny a další řemesla potřebná pro život Vysočiny.

Bydlení a život drobných řemeslníků v 18. a 19. století připomíná městská čtvrť Betlém, součást Souboru lidových staveb Vysočina, která je Ministerstvem kultury prohlášena památkovou rezervací lidové architektury.

Od 1. poloviny 19. století se začíná prosazovat průmysl textilní, který byl v Hlinsku hlavním zdrojem obživy celé následující století. Od roku 1902 nastupuje kamenoprůmysl, v roce 1903 kožešnický průmysl, který společně s textilem úspěšně prezentoval město za hranicemi Československé republiky. V roce 1942 vzniká v Hlinsku nové průmyslové odvětví, a to výroba elektrických spotřebičů pro domácnost, zřízená J. Prošvicem, nynější ETA a.s. Hlinsko. Tento podnik je v současné době hlavním zdrojem zaměstnanosti Hlinecka. V roce 1943 zahajuje práci firma NESTLÉ - výrobky z mléka, nyní Mlékárna Hlinsko. Po 160 letech existence se podstatně omezuje textilní výroba, naopak ožívuje kožešnický průmysl, vyrábí se ruční utahovací nářadí, nábytkářské firmy dodávají komplexní interiéry pro různé budovy, vyrábějí se zde dřevěné hračky a další.

1.1.2 Charakteristika řešeného území

Hlinsko je starobylé město v České republice a nachází se na Českomoravské vrchovině při státní silnici číslo I/34 spojující Poličku s Havlíčkovým Brodem s návazností na dálnici D1. V

současnosti má cca 11 tisíc obyvatel. Městem vede železniční trať Pardubice - Havlíčkův Brod, která je v provozu od roku 1871. Stanice Hlinsko leží na 37 km od Havlíčkova Brodu v nadmořské výšce 582 m. Město a jeho region je rozhraním dvou chráněných krajinných oblastí Žďárské vrchy a Železné hory. Silniční spojení na Moravu je směrem na Svatku - do centrální oblasti Českomoravské vrchoviny a západně směrem na Trhovou Kamenici.

Zdejší přírodní podmínky přejí především turistice, cyklistice a lyžování. Ve sportovních oddílech se hraje kopaná a hokej. Dalším rozšířeným sportem je česká házená a tenis. V sousedních Svobodných Hamrech leží nově zbudované golfové hřiště a provozuje se jezdeckví.

Město má úplné základní školství, gymnázium, odborné učiliště kožešnické-obchodní a strojní. Základní umělecká škola poskytuje vzdělání ve většině uměleckých oborů.

Město žije bohatým kulturním a sportovním životem. Každý rok se v Městské galerii pořádá řada výstav předních českých výtvarníků, z nichž nejdůležitější je "Výtvarné Hlinecko" za přímé spoluúčasti Národní galerie. Uskutečňuje se nemalý počet komorních koncertů. Městský kulturní klub Hlinečan nabízí obyvatelům města a regionu širokou škálu divadelních představení, koncertů, přednášek a společenských akcí.

Hlinsko je vstupní branou Českomoravské vrchoviny. Město a jeho okolí má velké předpoklady pro rozvoj cestovního ruchu a turistiky. Zdejší krajina je velmi malebná, životní prostředí relativně nenarušené lidskou činností a ve městě i okolí je velké množství atraktivních kulturních památek.

Město má pět místních částí (viz. fotodokumentace) - Blatno, Čertovina, Chlum, Kouty a Srní. Místní část Chlum je samostatnou sídelní jednotkou územně oddělenou od zbytku území města. Složitá územní situace je rovněž v místní části Čertovina, která je součástí sídelního útvaru patřícího třem obcím. Část sídelního útvaru od páteřní silnice směrem k centru města patří k Hlinsku, zatímco území za touto silnicí patří obci Raná. Ve směru od silnice I/34 pak na sídelní útvar prakticky navazuje několik sídel patřících obci Vojtěchov.

1.2. Dotazníková šetření

S cílem zjištění názorů jednotlivých sektorů společnosti na současný stav řešeného území a na potřeby jeho dalšího rozvoje byly provedeny dotazníková šetření ve třech skupinách obyvatel. Zjišťovány byly názorové hladiny zastupitelů města, podnikatelů a obecně u obyvatel v celém průřezu.

1.2.1 Zkoumání názorů veřejnosti

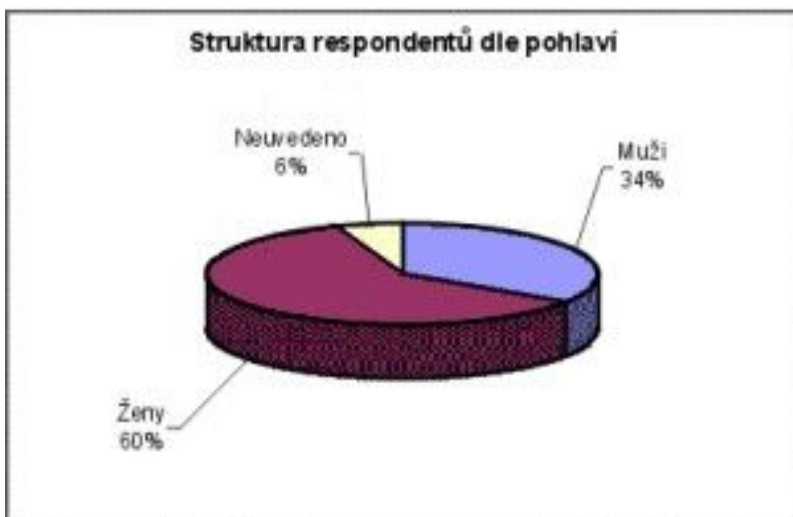
V rámci dotazníkového šetření mezi obyvateli odpovídalo 512 respondentů. Dotazníky včetně stručného poučení pro jejich zpracování byly rozšířeny mezi obyvatelstvo s žádostí o jejich vyplnění a odevzdání. Distribuce dotazníků byla prováděna prostřednictvím škol, městského úřadu, internetových stránek města a městského informačního střediska. Počet 512 vyplněných dotazníků svědčí o vysoké návratnosti a zájmu obyvatel o dění ve městě a o jeho další rozvoj.

Přehled o struktuře respondentů dle pohlaví je uveden v následující tabulce a výšečovém grafu.

Pohlaví	Počet respondentů
Muži	176
Ženy	307
Neuvedeno	29



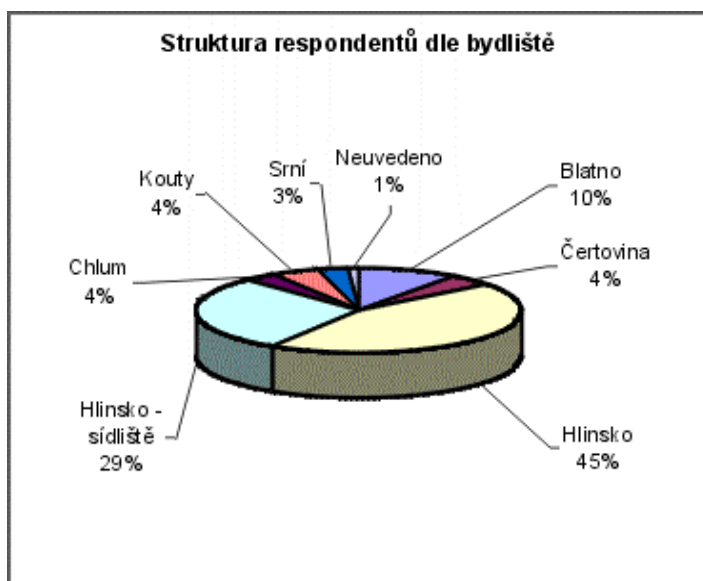
Program rozvoje města Hlinska



Výrazně nadpoloviční účast žen v dotazníkové akci dokládá vyšší zájem ženské populace o perspektivy dalšího rozvoje města a o způsob života jeho obyvatel.

Přehled o struktuře respondentů dle místa bydliště uvádí následující tabulka a výšečový graf.

Místo pobytu	Počet respondentů
Blatno	51
Čertovina	23
Hlinsko	228
Hlinsko - sídliště	147
Chlum	18
Kouty	23
Srní	16
Neuvedeno	6



Mezi respondenty jsou zastoupeni obyvatelé bydlící ve všech místních částech města. Při vyhodnocování dotazů na skutečnosti, které mohou být různě hodnoceny právě v závislosti na místě bydliště účastníka dotazníkového šetření, jako například stav inženýrských sítí apod., je třeba počítat s tím, že počty respondentů z většiny integrovaných místních částí mají velmi nízkou

schopnost.

vypovídací

Přehled o struktuře respondentů dle věkových skupin poskytuje následující tabulka a výšečový graf.

Věk	Počet respondentů
0 - 14	10
15 - 19	88
20 - 29	51
30 - 59	321
60 a více	37
Neuvedeno	5

Mezi respondenty jsou zastoupeny všechny věkové skupiny sledované ve SLDB 2001. Výrazně vyšší je však mezi respondenty zastoupení osob v produktivním věku (15 – 59 let, zastoupení 90%) a osoby v předproduktivním a poproduktivním věku jsou zastoupeny pouze okrajově. Dá se předpokládat, že zájmy těchto věkových skupin budou ve výsledcích zachyceny především zprostředkovaně, prostřednictvím názorů respondentů v produktivním věku. I s touto skutečností je třeba počítat při užívání výsledků dotazníkového šetření.

Přehled o struktuře respondentů dle dosaženého vzdělání poskytuje následující tabulka a výšečový graf:

Dosažené vzdělání	Počet respond
Základní	102
Vyučen/a	96
Středoškolské odborné	116
Úplné středoškolské	141
Vysokoškolské	50
Neuvedeno	7

Struktura respondentů dle dosaženého vzdělání odpovídá přibližně vzdělanostní struktuře obyvatel města dle SLDB 2001. Pouze zastoupení osob s vysokoškolským vzděláním je téměř dvojnásobné v porovnání s výsledkem posledního sčítání (podíl respondentů s vysokoškolským vzděláním – 10% a podíl obyvatel s vysokoškolským vzděláním – 5,71%). Vyšší je rovněž zastoupení respondentů s úplným středoškolským vzděláním (27%) v porovnání s podílem obyvatelstva s dosaženým úplným středoškolským vzděláním (24,1%) dle výsledků z posledního sčítání. To svědčí o vyšším zájmu obyvatelstva s vyšším vzděláním o další rozvoj města. Intenzity využívání jednotlivých informačních zdrojů o dění ve městě ze strany obyvatel jsou uvedeny v následující tabulce a sloupcovém grafu.

Intenzity využívání zdrojů informací	Podíl respond
Hlinecké noviny	91,8%
Internetové stránky	16,4%
Úřední deska a vývěsky	31,1%
Ostatní zdroje	31,8%
Neuvedeno	2,1%

Jako nejužívanější se ukazují Hlinecké noviny. Poměrně nízké zastoupení internetových stránek svědčí o zatím malém rozšíření této nové progresivní technologie mezi obyvateli města. Přehled o hodnocení úrovně informovanosti obyvatel o dění ve městě poskytuje následující tabulka a výšečový graf:

Stupeň informovanosti	Počet respond
Výborně	23
Dobře	240
Dostatečně	184
Nedostatečně	45
Neuvedeno	20

Většina respondentů (51%) hodnotí úroveň dostupnosti informací o dění ve městě jako dobrou až výbornou. Jako nedostatečné hodnotí poskytování informací pouze 9% respondentů. To je relativně dobrý výsledek hodnocení.

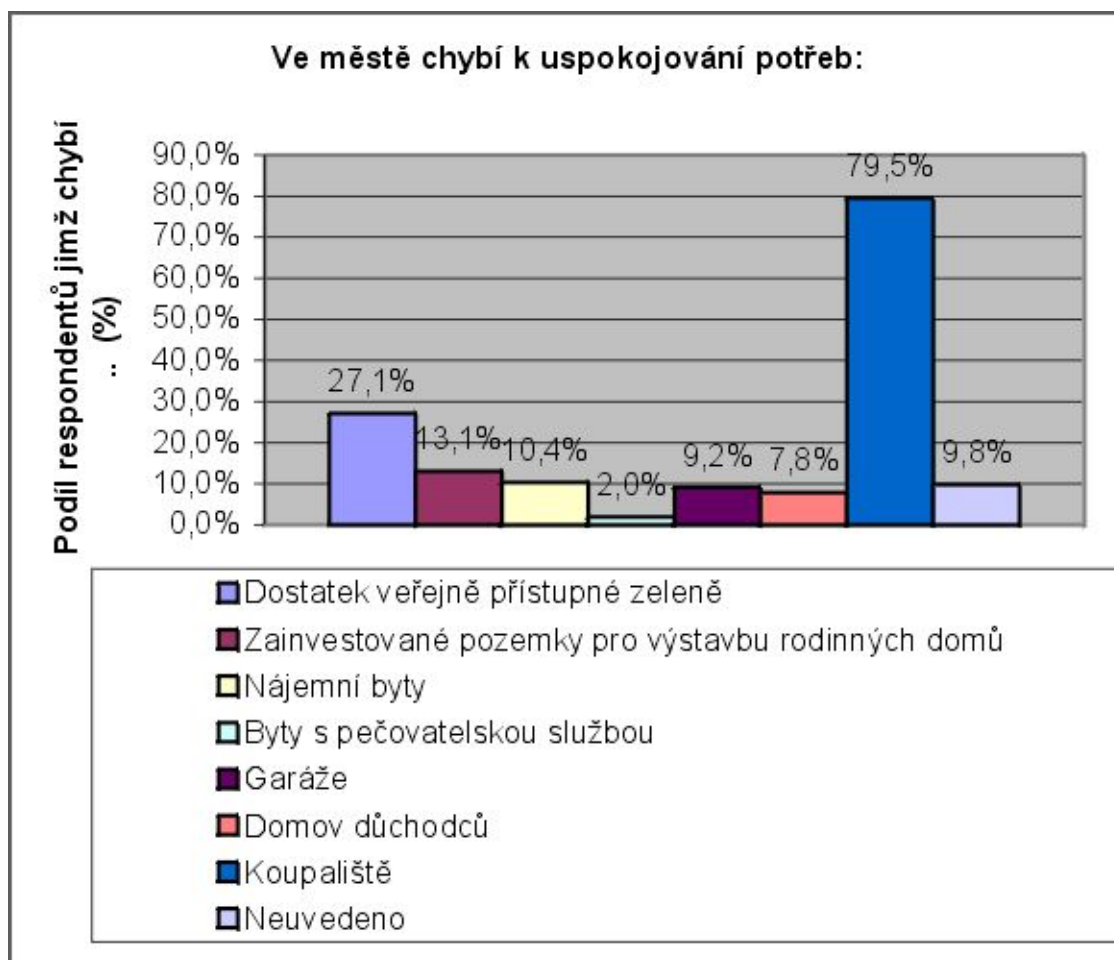
Přehled o struktuře respondentů dle ekonomického zařazení je uveden v následující tabulce a výšečovém grafu.

Ekonomické zařazení	Počet respond
Učeň/studující	98
Městský/státní zaměstnanec	70
Zaměstnanec v soukromé firmě	148
Osoba sam. výdělečně činná	62
Nezaměstnaný/á	18
Ostatní	92
Neuvedeno	24

Mezi respondenty jsou zastoupeny všechny vyhodnocované skupiny obyvatel dle svého ekonomického zařazení. Zastoupení nezaměstnaných je nižší v porovnání s mírou nezaměstnanosti. Je si však třeba uvědomit, že dotazníkového šetření se zúčastnili osoby ekonomicky aktivní i ekonomicky neaktivní a přitom míra nezaměstnanosti se vypočítává pouze z počtu ekonomicky aktivních osob. To znamená že údaj o zastoupení nezaměstnaných mezi respondenty a míra nezaměstnanosti ve městě jsou nesrovnatelné

údaje. Přehled o počtech a poměrech respondentů, kterým chybí ve městě vyjmenovaná zařízení, uvedené rozvojové podmínky a ostatní dané skutečnosti poskytuje následující tabulka a sloupcový graf.

Ve městě k uspokojování potřeb obyvatel chybí:	Počet respond
Dostatek veřejně přístupné zeleně	139
Zainvestované pozemky pro výstavbu rodinných domů	67
Nájemní byty	53
Byty s pečovatelskou službou	10
Garáže	47
Domov důchodců	40
Koupaliště	407
Neuvedeno	50

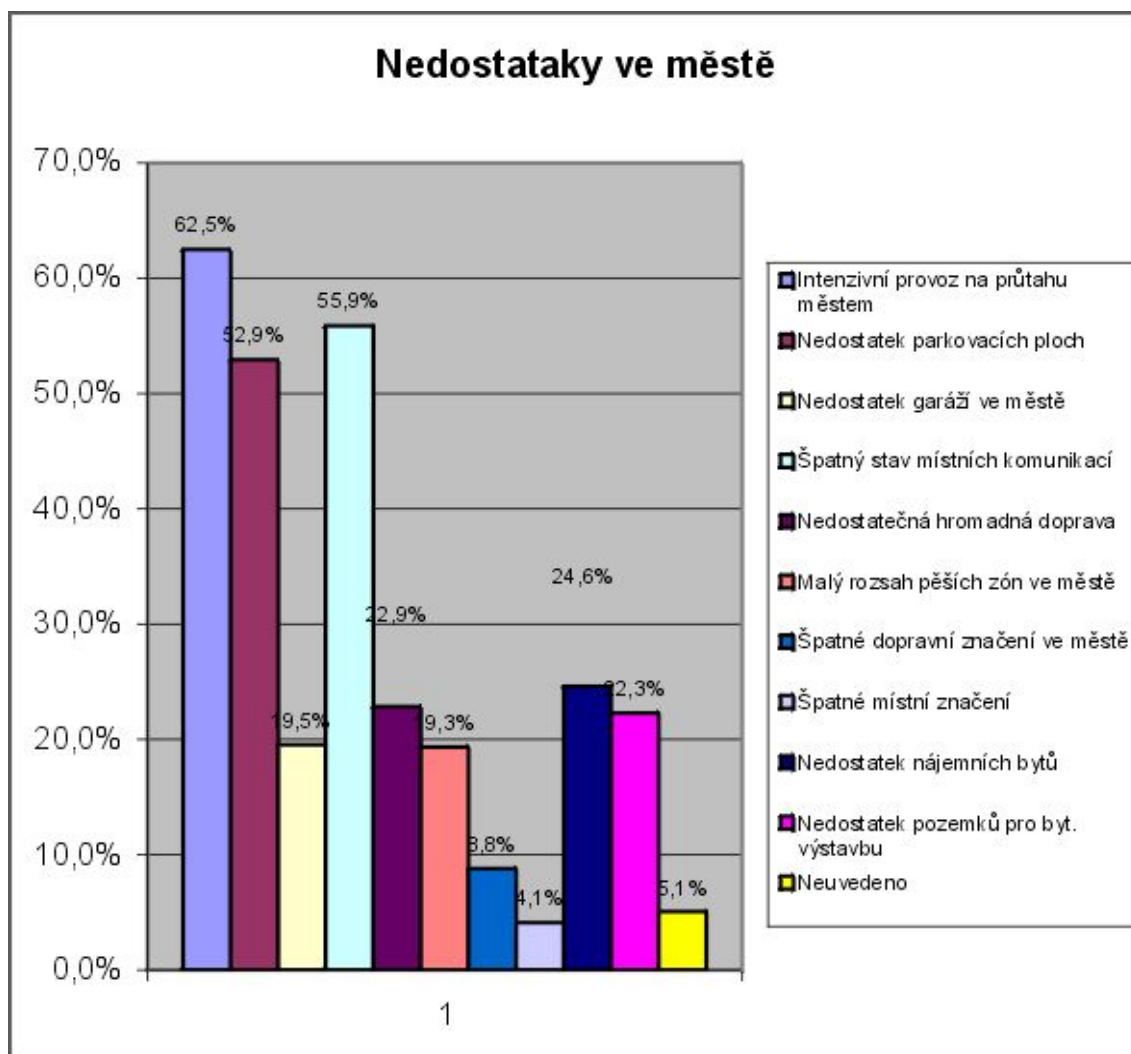


Občané nejvíce postrádají veřejné koupaliště a dostatek veřejné zeleně. Významný je i podíl 13,1% obyvatel postrádajících zainvestované pozemky pro výstavbu rodinných domů. Vezme-li se v úvahu, že pouze menší část obyvatel je finančně připravena realizovat výstavbu rodinného domu a pravděpodobně pouze ti se k této skutečnosti vyjádřili, je tento údaj dosti vysoký.

Následující tabulka poskytuje přehled o počtu kladných odpovědí na otázku: „Jako špatné hodnotím:“

Nedostatky ve městě	Počet respond.
Intenzivní provoz na průtahu městem	320
Nedostatek parkovacích ploch	271
Nedostatek garáží ve městě	100
Špatný stav místních komunikací	286
Nedostatečná hromadná doprava	117
Malý rozsah pěších zón ve městě	99
Špatné dopravní značení ve městě	45
Špatné místní značení	21
Nedostatek nájemních bytů	126
Nedostatek pozemků pro byt. výstavbu	114
Neuveveno	26

Následující sloupcový graf vyjadřuje v procentech výskyt špatného hodnocení vyjmenovaných charakteristik respondenty.



Nejvíce obyvatel hodnotí jako nevyhovující intenzivní provoz na průtahu městem, nedostatek parkovacích ploch a špatný stav místních komunikací, tedy skutečnosti spojené s dopravní situací a dopravní infrastrukturou ve městě. Dále okolo 20-ti % respondentů hodnotí jako špatné nedostatek garáží ve městě, nedostatečnou hromadnou dopravu, malý rozsah pěších zón ve městě, to znamená rovněž skutečnosti spojené s problematikou dopravy. Rovněž okolo 20-ti % respondentů hodnotí jako špatné nedostatek nájemních bytů a nedostatek pozemků pro bytovou výstavbu. Obecně lze konstatovat, že obyvatelstvo vnímá jako největší problém města otázku dopravy ve všech jejích souvislostech a dále problematiku bydlení.

V dotaznících byly dále zařazeny obecné otázky na nedostatky v jednotlivých oblastech. U těchto otázek nebyly předepsány konkrétní skutečnosti a fakta k hodnocení. Respondenti vyjadřovali volně své názory. Při zpracování byly jejich reakce zobecněny do jednotlivých hesel vyjadřujících společné názory s uvedením četnosti těchto reakcí.

Následující tabulka poskytuje přehled o odpovědích obyvatel na obecnou otázku „Co postrádáte v oblasti kultury“.

Poř. čís.	Uveďte co postrádáte v oblasti kultury	Výskyt
1.	Víc divadelních představení	37

2.	Kulturní dům	36
3.	Koncerty, všechny žánry	26
4.	Kulturní akce	22
5.	Opravu budovy kina	13
6.	Programy pro dospívající mládež	12
7.	Letní kino	10
8.	Vystoupení hudebních skupin či zpěváků	8
9.	Klub, herny	8
10.	Pořady pro děti	7
11.	Disco klub	7
12.	Využití Sokolovny pro kulturu, slouží obchodním účelům - špatné	7
13.	Přednášky, osvětu	6
14.	Odpolední posezení s hudbou	5
15.	Přednost firmám při předprodeji vstupenek	5
16.	Kino pro děti	3
17.	Plesy	3
18.	Taneční večery	3
19.	Rozvedení kabelové TV do všech částí města	2
20.	Ochotnické divadlo	2
21.	Výstavy	2
22.	Malý výběr knih a časopisů v městské knihovně	2
23.	Cenovou dostupnost	2
24.	Programy pro důchodce	2
25.	Místní ochotnické divadlo	2
26.	Hudební akce na náměstí	2
27.	Multikino	2
28.	Včasné uvádění premiér filmů	1
29.	Mateřské centrum	1
30.	Heliport	1
31.	Akce pro rodiny s dětmi	1
32.	Podpora zájmové činnosti	1
33.	Představení v Domově důchodců	1
34.	Pivní slavnosti, více podobných akcí	1
35.	Multikulturní akce pro mládež	1
36.	Více hospod, restaurací	1
37.	Kultura je drahá a povrchní	1
38.	Půjčovna CD	1
39.	Filmový klub	1
40.	Lepší propagaci akcí	1
41.	Hudební sál	1
42.	Veřejné WC	1
43.	Divadlo Jára Cimrmana	1
44.	Spolky křesťanského charakteru	1

Poř. čís.	Uvedte co postrádáte v oblasti kultury	Výskyt
45.	Archiv	1
46.	Museum	1
47.	Činohru na úrovni	1
48.	Zdravovýchovu občanů	1
49.	Větší kapacitu komorního divadla	1

Z odpovědí na tuto otázku vyplývá skutečnost, že nejvíce je postrádáno občany víceúčelové kulturní zařízení, odpovídající svojí velikostí a vybaveností potřebám města a okolí, které vytvoří podmínky pro pořádání dostatečného množství kulturních a společenských akcí.

Následující tabulka poskytuje přehled o odpovědích obyvatel na obecnou otázku „Co postrádáte v oblasti sportu a rekreace“.

Poř. Čís.	Uveďte co postrádáte v oblasti sportu a rekreace	Výskyt
1.	Koupaliště	101
2.	Možnost bezúplatného využití sportovních ploch a tělocvičen pro mládež	19
3.	Cyklostezky	18
4.	Hřiště pro veřejnost, sportovní areál	9
5.	Park s lavičkami	8
6.	Skate park	8
7.	Minigolf	6
8.	Kemp	6
9.	Bowling	5
10.	Klimatizace Orlovny, špatný stav	5
11.	Sportovní kroužek pro děti	4
12.	Klub maminek s dětmi	4
13.	Atletický stánek + zázemí	4
14.	Volejbal plážový	4
15.	Fitnes	4
16.	Plavání pro miminka	3
17.	Vycházkové trasy	3
18.	Delší sjezdovku	3
19.	Bezpečnost dětí na veřejném kluzišti, nevyhovuje doba pro veřejnost	3
20.	Sportovní vyžití na Čertovině	3
21.	Veřejné hřiště	3
22.	Přístup k pronájmu sportovních a rekreačních objektů	2
23.	Kurzy východní filosofie a cvičení	2
24.	Sjezdovka s umělým povrchem	2
25.	Sportovní akce pro dospělé	2
26.	Golf	2
27.	Adrenalinové sporty	2
28.	Horolezeckou stěnu, podporu činnosti oddílu	2
29.	Basketbalové hřiště	2
30.	Aqua aerobic	2
Poř. Čís.	Uveďte co postrádáte v oblasti sportu a rekreace	Výskyt
31.	Víceúčelovou sportovní halu	2
32.	Cvičení rodičů a dětí	1
33.	Více tenisových kurtů	1
34.	Kvalitní povrch na hřišti házené	1
35.	Cvičení pro těhotné	1
36.	Péče o sportoviště a jejich hlídání	1
37.	Fotbal 1.liga	1
38.	Hokej - extra liga	1
39.	Tělocvičny	1
40.	Rekreační prostory	1
41.	Sportovní akce pro starší občany	1

42.	Florbalový team	1
43.	Organizované plavání	1
44.	Sociální zázemí volejbalového hřiště	1
45.	Cvičiště pro psy	1
46.	Tým amerického fotbalu a box	1
47.	Gumová atletická dráha	1
48.	Zaizolování střechy zimního stadionu	1
49.	Podporu sportovních oddílů	1
50.	Dostatek trenérů	1
51.	Ubytovací zařízení	1
52.	Značené turistické cesty	1
53.	Zázemí a sociální zařízení pro volejbal	1
54.	Umělý povrch tenisového kurtu	1
55.	Odbíjená pro neorganizované - kurty	1
56.	Hřiště na košíkovou	1
57.	Hygienické zařízení na sportovištích	1
58.	Střelnici	1
59.	Venkovní terasu u krytého bazénu	1
60.	Fit okruh v lese	1
61.	Jezdecký oddíl	1

Opět se jako dominantní objevuje chybějící veřejné koupaliště. Dále se objevuje častý požadavek na bezúplatné pronajímání sportovních ploch a tělocvičen pro sportování mládeže, ta znamená zlepšení podmínek pro sportování mládeže i z rodin s nižšími příjmy. Dále i požadavek na vybudování cyklostezek, to znamená opět problematika související s oblastí dopravy. Cyklostezky řeší především otázku bezpečnosti v dopravě.

Následující tabulka poskytuje přehled odpovědí obyvatel na otázku „Co postrádáte v oblasti sociálních služeb“.

Poř. čís.	Uvedte co postrádáte v oblasti sociálních služeb	Výskyt
1.	Lepší přístup k občanům	10
2.	Dostatek pracovních míst	6
3.	Veřejné WC	6
4.	Podpory v nezaměstnanosti a rodinám s dětmi	4
5.	Přístup sociálních pracovníků k osamělým matkám	4
Poř. čís.	Uvedte co postrádáte v oblasti sociálních služeb	Výskyt
6.	Pohotovostní službu	4
7.	Domov důchodců	4
8.	Podporu seniorů	4
9.	Vyhovující pracovní dobu	3
10.	Azylový dům	3
11.	Bezbariérové přístupy	3
12.	Ordinační dobu na ORL	2
13.	Bezbariérové byty	2
14.	LDN	2
15.	Vyšší fundovanost a odbornou informovanost pracovníků na sociálním odboru	1
16.	Dobrou finanční situaci	1
17.	Sociální byty	1
18.	Dětský dům	1
19.	Hospic	1

20.	Krematorium	1
21.	Lázně	1
22.	Spravedlivé vyplácení sociálních dávek	1
23.	Rehabilitaci	1
24.	Možnost přivýdělku pro studenty	1
25.	Protidrogové centrum	1
26.	Nízkoprahovou organizaci - podpora	1
27.	Péči o postižené občany	1
28.	Psychologickou poradnu	1
29.	Podmínky pro zdravotně postižené	1
30.	Mamologickou poradnu	1
31.	Homeopatickou poradnu	1
32.	Mateřskou školku pro postižené	1
33.	Alergologii	1
34.	Výběr dioptrických pomůcek	1
35.	Byty pro bezdomovce, pro neplatiče	1
36.	Speciální pedagogické centrum	1
37.	Dům s pečovatelskou službou	1
38.	Uplatnění zdravotně postižených	1

Tato obecná otázka na nedostatky v oblasti sociálních služeb nepřinesla žádný významnější impuls pro tuto oblast.

Následující tabulka poskytuje přehled o odpovědích obyvatel na obecnou výzvu: „Uveďte nedostatky vzhledu města a stavu veřejně přístupných prostor“.

Poř. Čís.	Uveďte nedostatky vzhledu města a stavu veřejně přístupných prostor	Výskyt
1.	Špatné komunikace a chodníky	44
2.	Kašna na nám.- zbytečná investice, nepěkná, přestavět	40
3.	Nedostatek zeleně, parků	39
4.	Exkrementy, čistota města – postihy	24

Poř. čís.	Uveďte nedostatky vzhledu města a stavu veřejně přístupných prostor	Výskyt
5.	Barevné fasády na sídlišti – nelíbí se	21
6.	Stav parku DTJ, dětský koutek je nevyhovující, pískoviště, průlezky apod.	20
7.	Čištění komunikací, čistota ve městě	18
8.	Zbytečné plýtvání při budování náměstí – strohost, málo zeleně	10
9.	Úklid na hřbitově, oprava	7
10.	Údržba města v zimních měsících	6
11.	Místa pro venčení psů	6
12.	Prolézačky pro děti	5
13.	Neupravenost veřejných ploch	5
14.	Parkovací plochy	5
15.	Neopravené soukromé objekty	4
16.	Postrádá barvy a život, šedivé domy, zchátralé...	4
17.	Staré odpadkové koše	3
18.	Vandalismus	3
19.	Nedostatek opraven spotřebního zboží	3
20.	Sokolovna - každá vesnice má pěkný kulturní dům	2

21.	Vietnamci ve městě (náměstí)	2
22.	Špatné osvětlení v okrajových oblastech	2
23.	Hřiště pro dopravní výchovu	2
24.	Na sídlišti dlažba zarostlá travou	2
25.	Stav budov v majetku města + sportovišť	2
26.	Špatné dětské lékařství	2
27.	Polozbořené neobydlené objekty v prostoru Betléma	2
28.	Nepořádek v řece	2
29.	Vzhled zimního stadionu	1
30.	Lávka pro pěší u Kampeličky	1
31.	Máchova ulice v dolní části	1
32.	Kdo povolil autobazar na sídlišti	1
33.	Romové na Tylově nám. - prodej předmětů	1
34.	GM Elektronik	1
35.	Skládka	1
36.	Hlinsko vypadá z dálky jako Kocourkov	1
37.	Oprava kostela	1
38.	Propagace města na internetu, poutací tabule při vjezdu a výjezdu z města	1
39.	Černé skládky	1
40.	Nadbytek restaurací, barů	1

V odpovědích na tuto otázku se opět projevuje vnímání nedostatků v oblasti dopravy a veřejné zeleně. Dále se jako kontroverzní projevuje nová kašna na Poděbradově náměstí.

Následující tabulka poskytuje přehled odpovědí na výzvu „Uveďte co postrádáte v oblasti obchodu a služeb“.

Poř. Čís.	Uveďte co postrádáte v oblasti obchodu a služeb	Výskyt
1.	České obchody s českým zbožím	32
2.	Supermarket – hypermarket (konkurence)	29
3.	Cukrárnu	27
4.	Mléčnou jídelnu	26
5.	Vietnamští obchodníci – je jich tu moc	25
6.	Opravnu obuvi	22
7.	Značkové kvalitní oblečení	14
8.	Dostatečnou práci městské policie při kontrolách dodržování klidu ve městě	11
9.	Kavárnu	10
10.	Kontejnery na plast, odvoz	8
11.	Čistírnu	8
12.	Čajovnu	7
13.	Síť obchodů s potravinami	7
14.	Více obchodů na sídlišti	7
15.	Obchod s kosmetikou - značkovou, drogerie	6
16.	Obchod se sportovními potřebami	6
17.	Obchody s prádlem a konfekcí	5
18.	Lékárnu na sídlišti	5
19.	Pizzerii	4
20.	Delší otevírací dobu	4

21.	Pomoc drobným živnostníkům	4
22.	Galantérii, obchod s látkami	4
23.	Sex schop, obchod s lehkými dívkami	4
24.	Tržnici	4
25.	Nemocnici	3
26.	Oděvy pro děti	3
27.	Krátká, nevyhovující pracovní doba pošty	2
28.	Noční podniky	2
29.	Obchody na "druhé" straně města	2
30.	Zaměstnaní důchodci - mladí hledají práci	1
31.	Vstřícnost prodavačů	1
32.	Kabelovou TV pro všechny občany	1
33.	Tetovací studio	1
34.	Motoschop	1
35.	Večerku	1
36.	Vinárnu	1
37.	Kuželkárnu	1
38.	Ochotu prodavačů	1
39.	Non stop prodejnu	1
40.	Lékařskou pohotovost v době volna	1
41.	Horolezecké potřeby	1
42.	Platby za místo na tržnici jsou vysoké, nevyplatí se něco prodávat	1
43.	Servis Škoda	1
44.	Zeleninový bar	1
45.	Jídelnu	1
46.	Knihkupectví s odbornou literaturou	1
47.	Kovomat	1

Jako nejčastější požadavek se objevila potřeba českých obchodů s českým zbožím. Jedná se pravděpodobně o negativní reakci na převládající sortiment zboží nabízený asijskými obchodníky a ne o projev odporu proti jejich národnosti. Za pozornost ještě stojí požadavek na opravnu obuvi a požadavek na kvalitní značkové zboží, který koresponduje s negativní reakcí na levné zboží nabízené asijskými obchodníky.

Následující tabulka poskytuje přehled o odpovědích na výzvu: „Další náměty pro zvýšení kvality života ve městě“.

Poř. Čís.	Další náměty pro zvýšení kvality života ve městě	Výskyt
1.	Obchvat města	24
2.	Komunikace v Čertovině, propojení chodníkem	13
3.	Nedostatek pracovních míst – průmyslová zóna	8
4.	Lepší pracovní příležitosti	6
5.	Dětská hřiště	6
6.	Častěji přistavené kontejnery na odpad	5
7.	Spolupráce s pořadateli různých akcí, koordinace	5
8.	Sankce za vandalismus	4
9.	Kanalizace na Čertovině a Med. Kopcích	4
10.	Parkovací plochy	4
11.	PČR – prosadit dodržování povolené rychlosti v obci a ostatních předpisů	3
12.	Úklid na sídlišti – zlepšit nedostačující činnost soukromé firmy	3
13.	Zlevnit cenu pohonných hmot	3

14.	Zakázky zadávat hlineckým podnikatelům	3
15.	Položení elektrických kabelů pod zem – Čertovina	3
16.	Opravit špatný rozvod vody – Čertovina	3
17.	Rozvod plynu – Čertovina	3
18.	Možnost výstavby RD	2
19.	Zlepšit chování místních úředníků – úcta k občanovi	2
20.	Zaniká život ve starém městě, obchvat ještě zhorší turistický ruch	2
21.	Ekologická propagace	2
22.	Hudba v kulturním domě dopoledne ruší	2
23.	Pouliční osvětlení	2
24.	Omezit herní automaty	2
25.	Stravování studentů gymnázia – vzdálenost	2
26.	Hodně jednosměrných ulic	2
27.	Průmyslová zóna	2
28.	Zlepšit kontrolní činnost úřadu práce	2
29.	Novou silnici v Koutech	2
30.	Opravit komunikace v Blatně	1
31.	Zkvalitnit přístup a chování městských úředníků k občanům města v úřední dny	1
32.	Přehodnotit systém přidělování příspěvků na činnost jednotlivým sportovním a zájmovým organizacím (granty i přidělování peněz za své úspěchy)	1
33.	Omezit zbytečné plýtvání finančními prostředky na přidělení a provoz prostor pro nově vznikající bezprahovou organizaci	1
34.	Pejskaři – psí výkaly	1
35.	V Blatně zavedení kabelové televize	1
36.	Možnost výběru ZŠ	1

Poř. čís.	Další náměty pro zvýšení kvality života ve městě	Výskyt
37.	Den otevřených dveří ZŠ	1
38.	Méně vietnamského zboží	1
39.	Očkování TBC	1
40.	Přístřešek u ZŠ Resslerova, aby děti nemusely stát na dešti	1
41.	Nadbytek heren a hospod - nevhodné umístění proti gymnáziu	1
42.	Postavit rozhlednu	1
43.	Vyměnit vedoucího odboru investic majetku	1
44.	Odstranit časté výpadky elektrické energie v Blatně	1
45.	Rehabilitace - zlepšit objednáci lhůty, vybavení	1
46.	Přechod ulice U Koláře	1
47.	Bránění provozu ve Wilsonově ulici při zásobování obchodů	1
48.	Komunikace v Koutech - mlékárenské vozy poškozují	1
49.	Upravit přerostlé stromy mezi bytovkami	1
50.	Přechody pro chodce	1
51.	Donutit majitele pozemků sekat trávu	1
52.	Obnovení průmyslu	1
53.	Včasné varování před živelnými pohromami	1
54.	Větší nasazení MP	1
55.	Doprava	1
56.	Zbourat kašnu	1
57.	Posunout dobu nočního klidu o 2 hod.	1
58.	Lepší práce technických služeb	1
59.	Větší platy	1

60.	Upravit parkoviště před budovou policie	1
61.	Omezit činnost stavebních firem v centru města s velkou kapacitou dopravních prostředků - ruší	1
62.	Neudržování chodníku	1
63.	Zastávky MHD	1
64.	Údržba chodníků v zimě	1
65.	Parkovací plocha u Plusu	1
66.	Přehledné autobusové nádraží	1
67.	Podávání alkoholu mladistvým - kontrola	1
68.	Místní doprava v Srní	1
69.	Odstranit buzeraci občanů městskou policií	1
70.	Stojany na kola před úřady	1
71.	Zákaz spalování plastů na předměstí	1
72.	Rozvoj cestovního ruchu	1
73.	Bezpečnost občanů	1
74.	Kabelovou TV po městě	1
75.	Jídelna pro gymnázium	1
76.	Židle v sále ZUŠ	1
77.	Elektrifikace tratě ČD č. 238	1

Na obecnou otázku o dalších námětech reagovali nejčastěji respondenti návrhy z oblasti dopravy (obchvat, komunikace, parkovací plochy, přechody pro chodce apod.). Poměrně časté jsou i návrhy na budování infrastruktury v integrovaných místních částech města. Přitom si musíme uvědomit, že podíl respondentů ze všech místních částí činil pouze 25%, takže teoreticky je třeba násobit výskyt těchto námětů čtyřmi.

Na základě vyhodnocení dotazníků obyvatelstva lze konstatovat, že k největším problémům města patří:

- chybějící veřejné koupaliště,
- dopravní situace ve městě a úroveň dopravní infrastruktury,
- rozsah a stav veřejné zeleně,
- úroveň infrastruktury v integrovaných místních částech města
- nedostatečná nabídka veřejně přístupných ploch pro rekreaci a odpočinek a veřejně přístupných sportovišť.

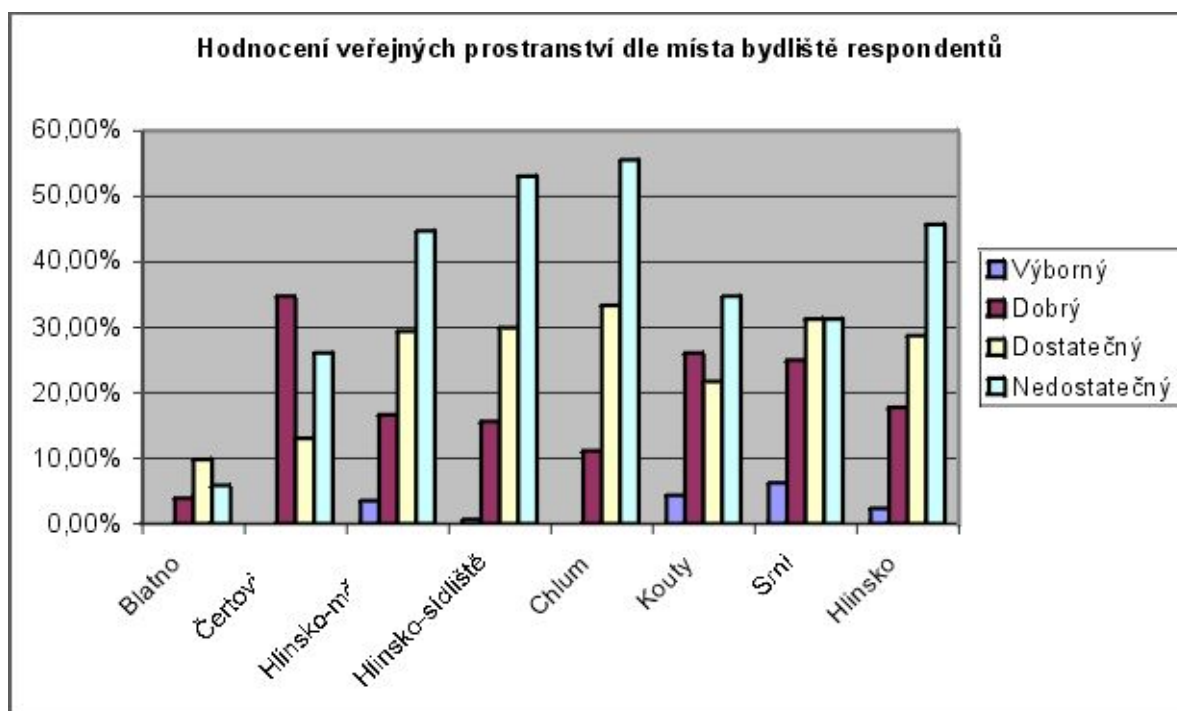
Jako výrazný se rovněž jeví problém nedostatečné nabídky kulturního a společenského využití ve městě.

V oblasti hodnocení rozsahu a stavu veřejné zeleně a veřejně přístupných ploch pro rekreaci a odpočinek je zajímavé sledovat jak se výsledky hodnocení mění v závislosti na místě bydliště respondentů. Přehled o tomto zkoumání poskytují následující tabulka grafy.

Hodnocení rozsahu a stavu veřejně přístupné zeleně	Respondenti dle místa bydliště (%)
--	------------------------------------

	Blatno	Čertovina	Hlinsko- město	Hlinsko- sídliště	Chlum	Kouty	Srní	Hlinsko
Výborný	3,92%	8,70%	4,39%	4,08%	0,00%	0,00%	0,00%	3,91%
Dobrý	11,76%	30,43%	35,09%	37,41%	27,78%	34,78%	37,50%	34,18%
Dostatečný	1,96%	30,43%	31,14%	42,18%	50,00%	39,13%	31,25%	35,35%
Nedostatečný	1,96%	8,70%	25,88%	14,97%	22,22%	17,39%	25,00%	22,27%
Počet respondentů	51	23	228	147	18	23	16	512
Z toho se k této otázce vyjádřilo	10	18	220	145	18	21	15	490
	19,61%	78,26%	96,49%	98,64%	100,00%	91,30%	93,75%	95,70%

Hodnocení veřejně přístupných ploch pro odpočinek a rekreaci	Respondenti dle místa bydliště (%)							
	Blatno	Čertovina	Hlinsko-město	Hlinsko-sídlíště	Chlum	Kouty	Srní	Hlinsko
Výborný	0,00%	0,00%	3,51%	0,68%	0,00%	4,35%	6,25%	2,34%
Dobrý	3,92%	34,78%	16,67%	15,65%	11,11%	26,09%	25,00%	17,77%
Dostatečný	9,80%	13,04%	29,39%	29,93%	33,33%	21,74%	31,25%	28,71%
Nedostatečný	5,88%	26,09%	44,74%	53,06%	55,56%	34,78%	31,25%	45,70%
Počet respondentů	51	23	228	147	18	23	16	512
Z toho se k této otázce vyjádřilo	10	17	215	146	18	20	15	484
	19,61%	73,91%	94,30%	99,32%	100,00%	86,96%	93,75%	94,53%



Z uvedených tabulek a grafů je zřejmé, že občané hodnotí obdobně oblast veřejné zeleně i oblast veřejných prostranství určených pro rekreaci a odpočinek. Převládá u většiny z nich hodnocení nedostatečný s tím, že více kriticky je většinou hodnocena úroveň veřejných prostor pro rekreaci a oddech. Při porovnávání hodnocení obyvateli z integrovaných místních částí si je třeba uvědomit, že počty zde bydlících respondentů byly nízké a to snižuje vypovídací schopnost. Přesto lze vnímat, že obyvatelé Čertoviny hodnotí poněkud lépe stav veřejné zeleně i veřejných prostor v porovnání s obyvateli ostatních částí města. Stav veřejné zeleně hodnotí rovněž poněkud lépe obyvatelé Koutů.

Slušnou vypovídací schopnost má srovnání výsledků hodnocení této problematiky obyvateli hlineckého sídliště v porovnání s obyvateli zbylé části vlastního Hlinska. Při hodnocení veřejné zeleně je zaznamenána větší rozporuplnost hodnocení u obyvatel sídliště oproti obyvatelům zbytku města, ale dá se říci, že celkové hodnocení vyznívá u obou skupin obyvatel obdobně. Jiná situace je u hodnocení veřejných prostranství. Proporcionalita názorů na tuto oblast je u obou skupin obyvatel velmi obdobná, ale obyvatelé sídliště hodnotí tuto problematiku kritičtěji. Pravděpodobně se zde promítá skutečnost, že prostor sídliště není schopen nabídnout ve vztahu k množství zde bydlících obyvatel dostatečný komfort v této oblasti. To je ovšem problém většiny městských sídlišť. Dá se předpokládat, nároky obyvatel na veřejné plochy pro rekreaci a oddech bude stále stoupat.

Ostatní odpovědi z dotazníku pro veřejnost jsou vyhodnoceny v následujících kapitolách hodnotících současný stav řešeného území.

1.2.2 Zkoumání názorové hladiny zastupitelů města

Nejvyšším orgánem města Hlinska je městské zastupitelstvo, tvořené 21 zastupiteli. Všem zastupitelům byl předložen dotazník se žádostí o jeho anonymní vyplnění. Odevzdáno bylo 11 vyplněných dotazníků, to znamená návratnost 52,4%. Následující tabulka a výšečový graf poskytuje přehled o struktuře respondentů dle pohlaví.

Pohlaví	Počet respondentů
Muži	8
Ženy	3

Struktura respondentů-zastupitelů dle pohlaví odpovídá přibližně struktuře zastupitelstva (23,8% žen, 76,2% mužů) a odráží nízké zapojení žen do veřejného života v naší společnosti.

Přehled o struktuře respondentů-zastupitelů dle věkových skupin je uveden v následující tabulce a výšečovém grafu.

Věk respondentů	Počet respond
15 - 19	0
20 - 29	0
30 - 59	9
60 a více	1
Neuvedeno	1

Mezi respondenty- zastupiteli výrazně převažují zástupci věkové skupiny 30-59 let, což je pravděpodobně ovlivněno věkovou strukturou zastupitelstva. Při vyhodnocování výsledků dotazníků zastupitelů je třeba vycházet ze skutečnosti, že se jedná z velké části o názory osob v produktivním věku, kteří již mají určité pracovní i životní zkušenosti.

Následující tabulka a výšečový graf poskytují přehled o struktuře respondentů-zastupitelů dle politické příslušnosti.

Politická příslušnost	Počet respond
ČSSD	1
ODS	2
US-DEU a NK	3
KDU-ČSL	4
KSČM	1

Mezi respondenty-zastupiteli jsou členové všech politických stran a uskupení, které mají své zastoupení v městském zastupitelstvu. Přehled o hodnocení bezpečnostní situace ve městě poskytuje následující tabulka a výšečový graf.

Hodnocení bezpečnostní situace	Počet respond
Výborná	0
Dobrá	9
Dostatečná	2
Nedostatečná	0
Neuvedeno	0

Zastupitelé města hodnotí bezpečnostní situaci ve městě jako dobrou až dostatečnou. Následující tabulka a výsečový graf poskytuje přehled o hodnocení úrovně péče o předškolní mládež.

Hodnocení péče o předškolní mládež	Počet respond
Výborná	5
Dobrá	5
Dostatečná	1
Nedostatečná	0
Neuvedeno	0

Převážná většina zastupitelů (91%) hodnotí péči o předškolní mládež jako dobrou až výbornou, pouze 9% zastupitelů hodnotí tuto péči jako dostatečnou. Přehled o hodnocení úrovně školství ve městě poskytuje následující tabulka a výsečový graf.

Hodnocení úrovně školství ve městě	Počet respond
Výborná	1
Dobrá	8
Dostatečná	2
Nedostatečná	0
Neuvedeno	0

Převážná většina zastupitelů (82%) hodnotí úroveň školství ve městě jako dobrou až výbornou, jako dostatečnou hodnotí tuto úroveň 18% zastupitelů. V porovnání s názory obyvatelstva vyznívá toto hodnocení výrazně příznivěji (obyvatelstvo - 63% dobrá až výborná, 25% dostatečná a 6% nedostatečná). Následující tabulka a výsečový graf poskytuje přehled o hodnocení podmínek pro celoživotní vzdělávání ve městě.

Hodnocení podmínek pro celoživotní vzdělávání	Počet respond
Výborné	0
Dobré	3
Dostatečné	4
Nedostatečné	4
Neuvedeno	0

Převážná většina respondentů-zastupitelů (64%) považuje podmínky pro celoživotní vzdělávání jako dostatečné až dobré a 36% hodnotí tyto podmínky jako nedostatečné. Z porovnání ve vztahu k hodnocení ostatních oblastí vzdělávání vyznívá toto hodnocení jako výrazně horší. Přitom je třeba brát v úvahu skutečnost, že v očekávání růstu životní úrovně a vzhledem ke stále narůstajícím nárokům na kvalifikaci a schopnosti pracovníků bude význam celoživotního vzdělávání stále stoupat.

Přehled o hodnocení podmínek pro mimoškolní činnost mládeže poskytuje následující tabulka a výsečový graf.

Hodnocení podmínek pro mimoškolní činnost mládeže	Počet respond
Výborné	2
Dobré	4
Dostatečné	2
Nedostatečné	3
Neuvedeno	0

Jako dobré až výborné hodnotí podmínky pro mimoškolní činnost mládeže většina respondentů-zastupitelů (55%). Toto hodnocení odpovídá přibližně hodnocení stejné otázky obyvateli města, dokonce jako nedostatečné hodnotí podmínky pro mimoškolní činnost mládeže větší procento zastupitelů (27% / 13%). Následující tabulka a výšečový graf poskytují přehled o hodnocení podmínek pro sportovní vyžití ve městě.

Hodnocení podmínek pro sportovní vyžití	Počet respond
Výborné	3
Dobré	8
Dostatečné	0
Nedostatečné	0
Neuvedeno	0

Všichni respondenti-zastupitelé hodnotí podmínky pro sportovní vyžití ve městě jako dobré až výborné. Zastupitelé hodnotí tuto oblast výrazně příznivěji v porovnání s obyvateli. Proporce hodnocení zastupitelů této oblasti ve vztahu k ostatním nabídkám trávení volného času odpovídá proporcionalitě hodnocení ze strany obyvatelstva. Přehled hodnocení podmínek pro společenské a kulturní vyžití ve městě poskytuje následující tabulka výšečový graf.

Hodnocení podmínek pro společenské a kulturní vyžití	Počet respond
Výborné	1
Dobré	4
Dostatečné	3
Nedostatečné	3
Neuvedeno	0

Necelá polovina respondentů-zastupitelů (46%) hodnotí nabídku společenského a kulturního vyžití jako dobrou až výbornou a 27% hodnotí tuto nabídku jako nedostatečnou. Hodnocení zastupitelů odpovídá přibližně hodnocení obyvatelstva. Výsledky tohoto hodnocení prokazují značnou nejednotnost v hodnocení této oblasti.

Následující tabulka a výšečový graf poskytuje přehled o hodnocení dopravní situace ve městě.

Hodnocení dopravní situace ve městě	Počet respond
Výborná	0
Dobrá	2
Dostatečná	4
Nedostatečná	5
Neuvedeno	0

Známkou nedostatečná hodnotí dopravní situaci ve městě 46% respondentů-zastupitelů a pouze 18% jich hodnotí tuto situaci jako dostatečnou a jako výbornou nikdo. Toto hodnocení odpovídá přibližně výsledku hodnocení ze strany obyvatelstva a rovněž zastupitelé hodnotí dopravu jako jeden z největších problémů města.

Přehled o hodnocení nabídky sektoru obchodu ve městě poskytuje následující tabulka a výšečový graf.

Hodnocení nabídky sektoru obchodu	Počet respond

Výborná	1
Dobrá	9
Dostatečná	1
Nedostatečná	0
Neuvedeno	0

Známkou dobrá až výborná hodnotí nabídku sektoru obchodu převážná většina respondentů-zastupitelů (91%) a pouze 9% jich hodnotí tuto nabídku jako dostatečnou a nikdo jako nedostatečnou.

Následující tabulka a výšečový graf poskytuje přehled o výsledku hodnocení nabídky sektoru služeb.

Hodnocení sektoru služeb	Počet respond
Výborná	2
Dobrá	8
Dostatečná	1
Nedostatečná	0
Neuvedeno	0

Hodnocení nabídky sektoru služeb vyznívá obdobně jako hodnocení úrovně obchodu.

Přehled o výsledku hodnocení úrovně sociálních služeb ve městě poskytuje následující tabulka a výšečový graf.

Hodnocení sektoru sociálních služeb	Počet respond
Výborná	1
Dobrá	4

Dostatečná	5
Nedostatečná	1
Neuvedeno	0

Necelá polovina respondentů-zastupitelů (45%) hodnotí úroveň sociálních služeb jako dobrou až výbornou a 9% jich hodnotí tyto služby jako nedostatečné. Toto hodnocení koresponduje s výsledkem hodnocení obyvatelstva péče o seniory a o hendikepované občany. Zastupitelé považují tuto oblast za ne zcela vyřešenou.

Následující tabulka a výšečový graf poskytuje přehled o výsledku hodnocení úrovně ochrany životního prostředí ve městě.

Hodnocení úrovně ochrany životního prostředí	Počet respond.
Výborná	0
Dobrá	10
Dostatečná	1
Nedostatečná	0
Neuvedeno	0

Převážná většina respondentů-zastupitelů (91%) hodnotí úroveň péče o ochranu životního prostředí ve městě jako dobrou a pouze 1 (9%) ji hodnotí jako dostatečnou. Toto hodnocení je v určitém, nepřímém rozporu s hodnocením stavu a rozsahu veřejné zeleně, jako jednoho z největších problémů, ze strany obyvatelstva.

Přehled o výsledku hodnocení úrovně nakládání s pevnými odpady ve městě poskytuje následující tabulka a výšečový graf.

Hodnocení úrovně nakládání s odpady	Počet respond.
Výborná	2
Dobrá	3

Dostatečná	6
Nedostatečná	0
Neuvedeno	0

Více než polovina respondentů-zastupitelů (55%) hodnotí úroveň nakládání s odpady jako dostatečný a zbytek (45%) jako dobrý až výborný. To znamená, že zastupitelé považují tuto oblast za vyřešenou, ale cítí potřebu prohlubování účinnosti systému.

Následující tabulka a výšečový graf poskytuje přehled o výsledku hodnocení úrovně ochrany památek ve městě.

Hodnocení úrovně ochrany památek	Počet respond
Výborná	3
Dobrá	5
Dostatečná	2
Nedostatečná	1
Neuvedeno	0

Převážná většina respondentů-zastupitelů (73%) hodnotí úroveň ochrany památek ve městě jako dobrou až výbornou a pouze 1 zastupitel (9%) hodnotí tuto oblast jako nedostatečnou. Přehled o výsledku hodnocení úrovně veřejné dopravy ve městě a okolí poskytuje následující tabulka a výšečový graf.

Hodnocení úrovně veřejné dopravy ve městě a okolí	Počet respond
Výborná	1
Dobrá	3
Dostatečná	4
Nedostatečná	2
Neuvedeno	1

Přibližně třetina respondentů-zastupitelů (36%) hodnotí úroveň veřejné dopravy ve městě a okolí jako dobrou až výbornou, ale na druhou stranu 18% procent jich hodnotí tuto oblast jako nedostatečnou. Tento výsledek vypovídá především o značné nejednotnosti názorů na problematiku veřejné dopravy mezi zastupiteli v podmínkách města jako je Hlinsko.

Následující tabulka a výšečový graf poskytují přehled o výsledku hodnocení úrovně podmínek pro podnikání ve městě.

Hodnocení podmínek pro podnikání	Počet respond
Výborné	1
Dobré	3
Dostatečné	4
Nedostatečné	2
Neuvedeno	1

Přibližně třetina respondentů-zastupitelů (36%) hodnotí úroveň podmínek pro podnikání ve městě jako dobrou až výbornou, ale oproti tomu 18% procent jich hodnotí tuto oblast jako nedostatečnou. Problematika podmínek pro podnikání ve městě rovněž patří k oblastem, na které nemají zastupitelé města jednotný názor.

Zastupitelé města považují za značně nevyhovující úroveň dopravní situace ve městě, částečně nevyhovující oblast podmínek pro společenské a kulturní vyžití a oblast podmínek pro celoživotní vzdělávání. Nejednotné názory jsou mezi zastupiteli na hodnocení oblastí podmínek pro mimoškolní činnost mládeže, podmínek veřejné dopravy a oblastí podmínek pro podnikání ve městě.

1.2.3 Zkoumání názorové hladiny podnikatelů

Zjišťování názorové hladiny podnikatelské sféry ve vztahu k rozvoji města bylo prováděno prostřednictvím členů Komise pro rozvoj města Hlinska, kteří vyplňovali dotazníky v průběhu pohovoru se zástupci vybraných podnikatelských subjektů. Bylo vybráno 50 podnikatelských subjektů. Podařilo se vyplnit dotazníky se 32 z nich. To znamená návratnost 64%.

Následující tabulka a výšečový graf poskytuje přehled o struktuře respondentů-

podnikatelských subjektů dle převládajícího vlastnictví.

Převládající vlastnictví	Počet respond.
Regionální subjekty	21
Subjekty ze zbytku ČR	5
Zahraniční subjekty	2
Neuvedeno	4

Mezi respondenty-podnikatelskými subjekty převládají podniky s většinovým vlastnictvím regionálních subjektů (65%). Pouze 6% subjektů uvedlo vlastnictví zahraničními subjekty.

Následující sloupcový graf poskytuje přehled o zastoupení jednotlivých sektorů ekonomiky u dotazovaných podnikatelských subjektů.

Mezi dotazovanými podnikatelskými subjekty převažuje působení v oblasti obchodu a služeb. Tento výsledek však vychází z četnosti výskytu podnikatelských subjektů, řadících svoji produkci do jednotlivých ekonomických sektorů u respondentů a neodráží objemy produkce v jednotlivých oblastech ekonomiky.

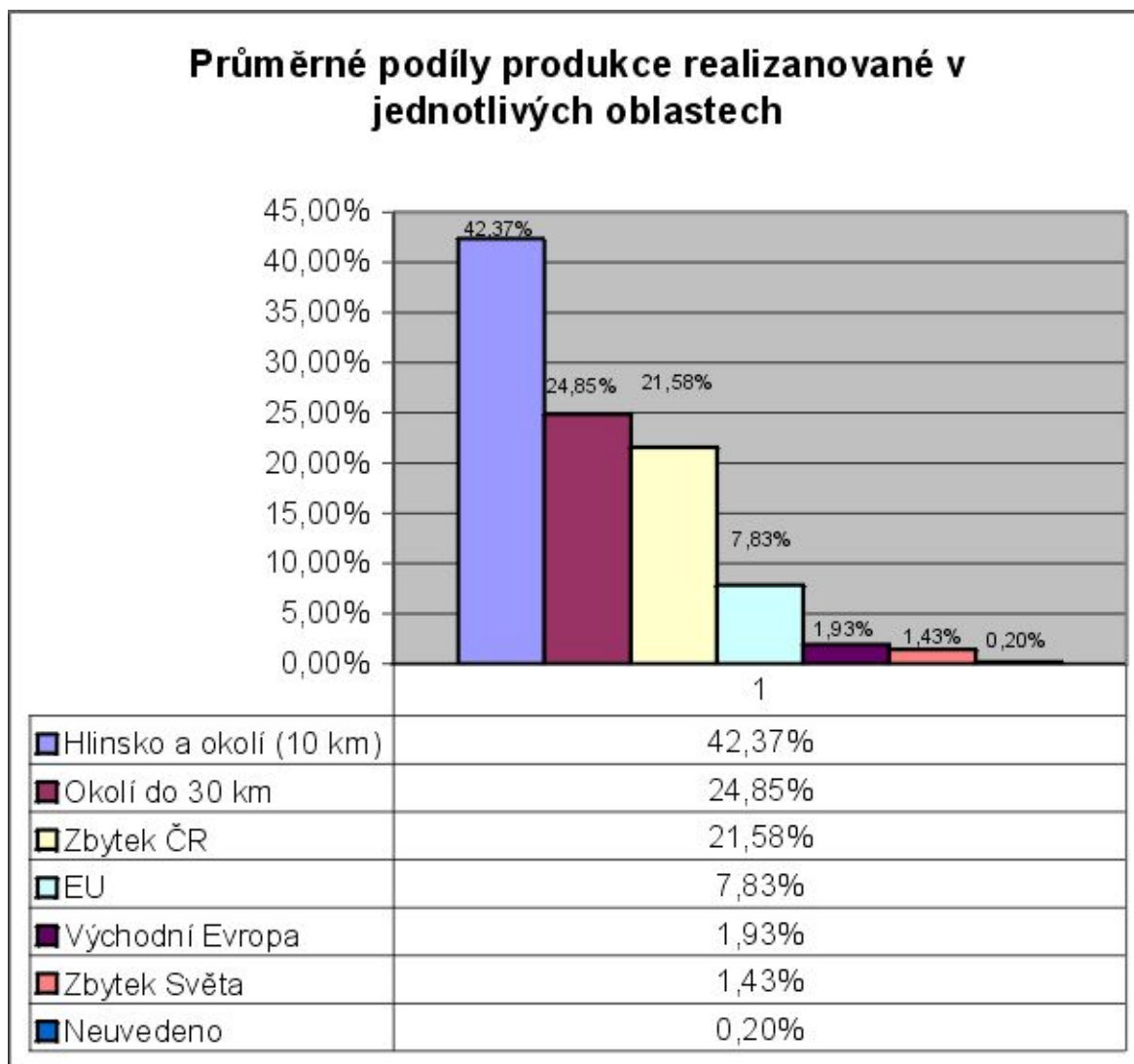
Přehled o struktuře respondentů-podnikatelů dle počtu zaměstnanců poskytuje následující tabulka a výšečový graf.

Počet zaměst.	Počet respond.
0 - 24	17
25 - 49	1
50 - 249	7
250 - 499	4
500 a více	1
Neuvedeno	2

Mezi respondenty převládají podnikatelské subjekty do 24 zaměstnanců (53%), naopak pouze jeden dotazovaný subjekt (3%) má více než 500 zaměstnanců. Tato struktura je

ovlivněna výběrem dotazovaných podnikatelských subjektů. Pravděpodobně však zčásti odráží i strukturu všech podnikatelských subjektů ve městě.

Následující sloupcový graf s tabulkou poskytuje přehled o průměrných objemech produkce realizovaných dotazovanými subjekty ve vymezených oblastech.



Z uvedeného grafu vyplývá, že v průměru více než polovina produkce firem se realizuje mimo město a jeho nejbližší okolí (do 10 km). To představuje dobré vyhlídky pro mikroregionální ekonomiku a dobré vyhlídky především pro terciální sektor ekonomiky, neboť produkce realizovaná mimo nejbližší okolí znamená zároveň příliv finančních prostředků do mikroregionálního ekonomického prostoru.

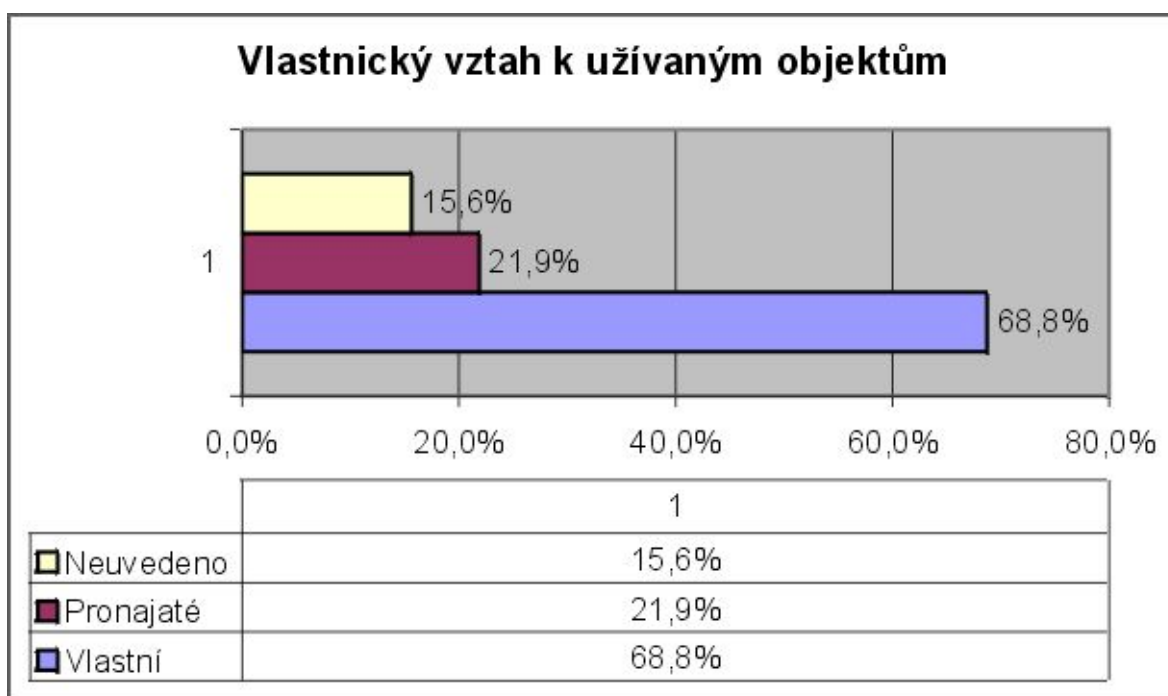
Přehled o výsledku hodnocení kvality pracovní síly ve městě poskytuje následující tabulka a graf.

Hodnocení kvality pracovní síly	Počet respond
	.

Výborná	6
Dobrá	14
Dostatečná	7
Nedostatečná	1
Neuvedeno	4

Více než polovina respondentů-podnikatelských subjektů hodnotí úroveň pracovní síly ve městě jako dobrou až výbornou a pouze 1 respondent (3%) hodnotí její úroveň jako nedostatečnou. To vytváří dobré předpoklady pro rozvoj ekonomiky.

Následující sloupcový graf s tabulkou poskytuje přehled o struktuře respondentů-podnikatelských subjektů dle vlastnického vztahu k objektům užívaným pro podnikání.



Převážná většina respondentů (68,8%) podniká ve vlastních objektech. To vytváří podmínky pro stabilitu podnikatelského prostředí ve městě.

Následující sloupcový graf s tabulkou poskytuje přehled o podílech respondentů-podnikatelů, kteří vnímají jednotlivé skutečnosti jako překážky v podnikání.

Nejvíce je vnímána jako překážka v podnikání ekonomická situace v ČR, dále významnou roli hraje domácí konkurence a legislativní prostředí. Naopak 12,5% respondentů nevnímá žádnou uvedenou skutečnost jako významnou překážku v podnikání, což svědčí o zdravém

sebevědomí podnikatelské sféry. Jako málo významné se jeví ekonomická situace v EU (3,1%) a zastaralé vybavení (9,4%), což svědčí o malém propojení místní ekonomiky s ekonomikou EU a o relativně dobré vybavenosti ekonomických subjektů.

Přehled o podílech respondentů-podnikatelů, kteří zaznamenali za poslední 3 roky pokles, či nárůst počtu zaměstnanců ve svých firmách poskytuje následující tabulka a sloupcový graf.

Vývoj počtu zaměstnanců za poslední 3 roky	Počet subjektů
Nárůst	12
Pokles	8
Neuvedeno	12

Pokles počtu zaměstnanců v posledních 3 letech zaznamenalo a uvedlo 17,5% respondentů a naopak nárůst počtu zaměstnanců zaznamenalo a uvedlo 38% respondentů. Tyto skutečnosti nezobrazují souhrnný nárůst a pokles pracovních příležitostí ve zkoumaných firmách, ale svědčí o tom, že většina dotazovaných podnikatelských subjektů zaznamenala v průběhu posledních 3 let růst zaměstnanosti.

Následující tabulka a sloupcový graf poskytují přehled o podílech podnikatelů-respondentů, kteří ve svých formách předpokládají v příštích 3 letech nárůst, či pokles zaměstnanců.

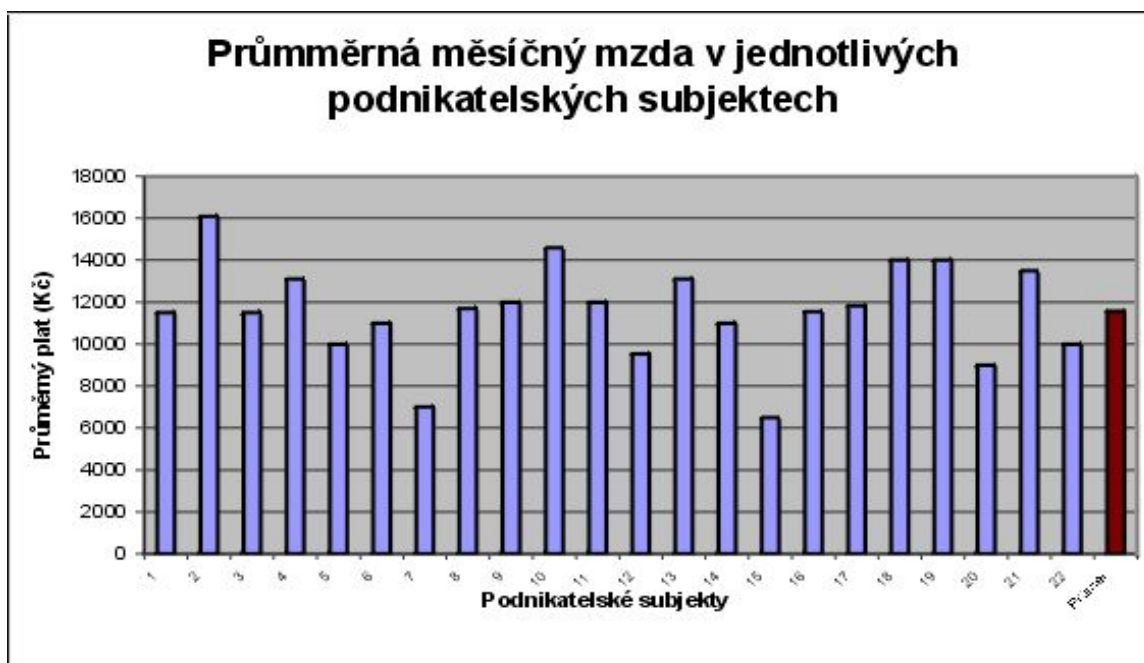
Předpokládaný vývoj počtu pracovníků v dalších 3 letech	Počet subjektů
Nárůst	12
Pokles	4
Neuvedeno	16

Pokles počtu zaměstnanců předpokládá a uvedlo 12,8% respondentů a naopak nárůst počtu zaměstnanců v příštích 3 letech předpokládá a uvedlo 38% respondentů. Při hodnocení dvou výše uvedených grafů je třeba brát v úvahu, že pro dotazníkové šetření byly vybírány prosperující firmy, ale přesto zjištěné skutečnosti vytvářejí dobré předpoklady pro rozvoj místní ekonomiky.

Následující sloupcový graf s tabulkou poskytuje přehled o poměrech využívání vyjmenovaných nástrojů při získávání nových pracovníků.

Při náboru nových pracovníků používají v největší míře respondenti spolupráci s úřadem práce (68,8%). Tento výsledek lze označit za překvapivý. Dále významné je využívání osobních doporučení (62,5%). Naopak velmi málo je využívána spolupráce se školami (6,3%) a inzeráty na internetu (3,1%).

Průměrnou výši měsíční mzdy uvedlo 22 ze 32 respondentů. Přehled výše jednotlivých uvedených mezd a jejich průměr zobrazuje následující sloupcový graf.



Z grafu je zřejmý relativně velký rozptyl průměrných mezd (6 500,- Kč až 16 085,- Kč) a výrazně nižší průměrnou mzdu ve firmách respondentů (11 567,- Kč) v porovnání s celorepublikovým průměrem. Přesto, že nelze přepokládat užití stejné metodiky pro stanovení průměrné mzdy jednotlivými podnikateli jako používá ČSÚ, je zjištěná průměrná hodnota měsíční mzdy v porovnání s celorepublikovým průměrem, který je nad 16. tis. Kč, výrazně nižší.

Následující sloupcový graf s tabulkou poskytuje přehled o vnímání vyjmenovaných skutečností jednotlivými respondenty-podnikatelskými subjekty z pohledu podmínek rozvoje vlastních firem ve městě.

Pozitivní je skutečnost, že 60% respondentů uvádí, že ve stávajících objektech mají rezervy pro další rozvoj, pouze 3,33% respondentů zvažuje odchod z města v důsledku nevyhovujících podmínek pro další rozvoj firmy a 26,67% respondentů připravuje investici do rozvoje své firmy ve městě. Naopak negativem je, že 26,67% respondentů uvádí, že ve městě nejsou podmínky pro další rozvoj jejich firem.

Přehled o výsledku zkoumání vnímání vstupu ČR do EU respondenty-podnikatelskými subjekty poskytuje následující tabulka graf.

Vnímání vstupu do EU	Počet subjektů
Výhoda	5
Nevýhoda	6
Příležitost	14

Z uvedených výsledků vyplývá, že podnikatelé-respondenti se domnívají, že mezi hlavní úkoly města patří:

- příprava podnikatelské zóny,
- správa geografického informačního systému,
- provozování veřejné dopravy,
- budování sportovních zařízení,
- budování nájemních bytů,
- budování společenských a kulturních zařízení,
- podporování podnikatelů při uzavírání zakázek,
- organizování společné propagace s podnikateli,
- péče o veřejný pořádek,
- informování o záměrech města,
- péče o životní prostředí.

Nevyhraněný názor mají respondenti-podnikatelé na následující role města:

- ručení za úvěry podnikatelů,
- provozování podnikatelských inkubátorů,
- zajišťování profesního vzdělávání,
- poskytování zvýhodněných půjček podnikatelům.

Následující tabulka poskytuje přehled o dalších námětech na zlepšení výkonu státní správy vypsane z dotazníků pro podnikatele.

Poř. čís.	Náměty na zlepšení výkonu místní správy	Výskyt
1.	Zefektivnění veřejné správy na místní úrovni	4
2.	Zlepšit podmínky parkování	2
3.	Zlepšit vzhled a čistotu města	2
4.	Snížení korupce při nakládání s veřejnými prostředky	2
5.	Rozvoj třídění odpadů	1
6.	Evidenze vozidel - zamezit parkování v nevhodných prostorech	1
7.	Zlepšit chování městského úřadu (vzor ve Ždírci nad Doubravou)	1
8.	Podpora pracovních příležitostí pro místní občany	1

9.	Aktuální www.	1
10.	Informovanost občanů okolních vesnic kabelovou televizí	1
11.	Více se zajímat o problémy a potřeby našich spoluobčanů	1
12.	Posuzovat přestupky občanů stejným dílem, ne dle majetku	1
13.	Obchvat okolo města - zlepšení životního prostředí	1
14.	Městská policie - více pochůzek	1

Následující tabulka poskytuje přehled o dalších námětech pro rozvoj podnikání vypsanych z dotazníků pro podnikatele.

Poř. čís.	Další náměty pro rozvoj podnikání ve městě	Výskyt
1.	Nabídka průmyslové zóny - příprava, podpora	5
2.	Přitáhnout zahraniční investory	3
3.	Upřednostnit zadávání zakázek místním podnikatelům	3
4.	Podpořit rozvoj podniků	2
5.	Metodika rozvoje podnikání	1
6.	Manažerské schopnosti představitelů města	1
7.	Podmínka podnikání - bytová výstavba	1
8.	Podmínky pro získání strategické investice - aktivní	1
9.	Regulovat vstup zahr. podnikatel. subjektů, které nemají k městu žádný vztah	1
10.	Bezplatný internet pro občany	1
11.	Zlepšit pokrytí mobilními operátory	1
12.	Zřídit regionální hospodářskou komoru	1
13.	Publikace volných pracovních míst na internetu (ÚP)	1
14.	Prodloužení sjezdovky	1
15.	Obchvat města	1

Následující tabulka poskytuje přehled o dalších námětech pro zlepšení kvality života občanů města vypsane z dotazníků pro podnikatele.

Poř. čís.	Další náměty pro zlepšení kvality života občan. města	Výskyt
1.	Více parkovacích ploch ve středu města	3
2.	Koupaliště - bazén	3
3.	Obchvat města	3
4.	Oprava komunikací a chodníků	2
5.	Ozelenění města	2
6.	Zavést veřejně prospěšné práce ve prospěch čistoty města	1
7.	Zrušit placené parkování	1
8.	Ve středu města nestavět již další nové objekty	1
9.	Podpora sportu	1
10.	Sociální vyspělost obyvatel -dlouhodobá koncepce	1
11.	Zlepšení ochrany obyvatel a majetku města	1
12.	Odstranit nedostatky stavebních parcel, neúměrně vysoká cena	1
13.	Dětská hřiště	1
14.	Doplnit chybějící služby - opravná obuv, čistírna	1
15.	Vybudovat chybějící důstojné kulturní zařízení s dostatečnou kapacitou	1
16.	Městská policie by měla působit ve městě i v odpoledních a nočních hodinách	1
17.	Údržba veřejných prostorů ve městě	1

Stejně jako u občanů a městských zastupitelů se projevuje jako největší problém oblast dopravy, dále pak oblast veřejné zeleně a čistoty veřejných prostranství. Podnikatelé dále přicházejí s náměty na přípravu podnikatelské zóny a podporu podnikání obecně, zlepšení veřejné správy obecně a snížení korupce při nakládání s veřejnými prostředky.

1.3. Analýza územně plánovacích dokumentů, územně plánovacích podkladů a ostatních dokumentů

Územně plánovací dokumenty jsou na obecní úrovni základními legislativními dokumenty, které upravují podmínky rozvoje řešených území. Tato kapitola popisuje současný stav těchto dokumentů ve městě, ale nehodnotí jejich úroveň a to, jak v nich obsažené definování organizace území odpovídá současnému stavu současným i budoucím potřebám rozvoje města.

1.3.1 Územní plán sídelního útvaru Města Hlinsko v Čechách

V letech 1995 až 1997 pořídil Okresní úřad Chrudim územní plán sídelního útvaru města (ÚPSÚ). Zpracovatelem dokumentu je Architektonický ateliér HÉTA s.r.o. Praha. Hranice řešeného území je vymezena s malými výjimkami katastrální hranicí města. Součástí řešeného území nejsou sídla, která s městem prostorově a funkčně přímo nesouvisí (Čertovina, Srní, Chlum). Územní plán je zpracován pro návrhové období do roku 2 010. Zastupitelstvem města byl schválen dne 13.1.1997. Do dnešního dne byly schváleny následující změny a navazující dokumentace tohoto dokumentu:

- Regulační plán „ulice Faráře Toufara“ (schváleno dne 29.3.1999, zpracovatel Ing.arch. Dušan Vršek)
- Změna ÚPSÚ „lokalita Čertovina“ (schváleno dne 16.11.2000, zpracovatel Ing.arch. Karel Thér – „Architektonický ateliér Thér“)
- Regulační plán lokalita „Prokopův rybník“ (schváleno dne 10.12.2001, zpracovatel Ing.arch. Dušan Vršek)
- Změna ÚPSÚ „lokalita Srní“ – koncept VII/2002

Pro jednotlivé obory jsou navrhována následující koncepční řešení:

- doprava – nová trasa severojižního průjezdu (silnice I/34) městem v souběhu s tělesem železnice, obloukové propojení silnic I/34 a II/343 na jihu ulicí V ratajích, rozmístění hromadných garáží a parkovišť v jednotlivých územích města, autobusové nádraží s podzemním parkovištěm v návaznosti na nádraží ČD, propojení prostoru před nádražími s městem pěším podchodem, pěší trasy podél Chrudimky zpřístupňující obyvatelům města zelené plochy až po areál sjezdovek
- zeleň a přírodní prostředí – návrh rozšíření a doplnění zelených ploch, zvláště veřejně přístupných (deficit: stav - 4,09 m²/obyv., doporučený limit – 8-12 m²/obyv.), v lokalitách – lesopark u Chrudimky pod Technolenem, lesík areálu Olšinky, zeleň hřbitova, ulice Na drahách, lesopark v údolí Drachtinky, areál

koupaliště, intenzifikace zeleně podél Chrudimky u pivovaru, doplnění zeleně Betléma (zelený střed města), plošná intenzifikace zeleně sídliště Elektro Praga, parkové úpravy a pěší propojení za modlitebnou Husova sboru a mateřskou školou, izolační pásy zeleně podél jižního okraje závodu Elektro Praga, dosadba alejí na přístupových silnicích k městu a v městských ulicích a založení nových alejí v ulicích Družstevní, Jiráskova, Rataje, Ležáků, Květná, Žitná, Wilsonnova i nezastavěném území jako interakčních prvků ÚSES, vizuální zelená clona kolem areálu Agropodniku (silo) a ochranná izolační zeď na okrajích města,

- bydlení – v první fázi regenerace a dostavba bytového fondu v centru města, dostavba proluk (280 nových bytů), lokalita Tylovo náměstí, Komenského ulice, Dvořákovo nábřeží, U Městského muzea, Jungmanova ulice, Ležáky-Kavánova (Prokopův rybník), výhledově využití míst hromadných garáží se zachováním garážování, soustředěná bytová výstavba na okrajích města (cca 500 nových bytů na sídlištích Drachtiny, Drachtinka, Olšinky, Rataje, U pivovaru), ve výhledu lokality území závodu Technolen, jižní část areálu ČSAD a závodu TZP v Hřibově ulici (cca 120 nových bytů)
- školství – doplnění některých zařízení (gymnázium a ZŠ v Resselově ulici) o chybějící provozy (tělocvična, stravování), rezerva u SOU zemědělského pro vytvoření studentského areálu s integrovaným společným sportovním zařízením, uvolnění budovy bývalého soudu (internát SOU zemědělského) pro úřady státní správy, územní rezerva pro dostavbu zvláštní školy v Blatně,
- zdravotnictví – rozšíření nemocničního areálu o lůžkovou kapacitu a heliport,
- sociální péče – posílení kapacit domů s pečovatelskou službou (DPS) o cca 60 lůžek v lokalitě na sever od Kavánovy ulice vedle stávajícího zdravotnického zařízení, dostavba domu pro bezdomovce a nezaměstnané naproti sportovnímu areálu
- kultura – kapacita stávajících zařízení (Divadlo, kino, Sportovní hala, Opera, městské muzeum, Klub Na Drahách) při plném využití je dostačující, rozšíření nabídky a flexibility kulturních služeb dostavbou kinosálu a propojení s divadlem, územní rezerva bez specifikace v severní části města u plaveckého bazénu,
- sport – po dostavbě bazénu dostatečné vybavení sportovními zařízeními, rozšíření sportovního areálu Olšinky (atletická dráha, univerzální hala, fines, sauna - vymístění internátu a několika bytových domů) a rozšíření o území sportovně rekreačního charakteru pro širokou veřejnost a turistický ruch na jihozápadním okraji města v údolí Chrudimky jako rozšíření areálu chaty Styl (výhled malá ubytovací kapacita), dovybavení zelených ploch po celém území města plochami pro neorganizovaný sport s důrazem na sídliště s větší koncentrací obyvatel,
- obchod, služby a turistický ruch – dostatečná kapacita s dynamickým růstem v současnosti, prostorové možnosti pro rozvoj obchodu a služeb (partery stávající i nové bytové výstavby), nový obchodní dům bezpředmětný, využití lokalit Tylovo náměstí (rekonstrukce a dostavba Jednoty), Dvořáko nábřeží, ulice Wilsonova (na okraji Betléma), Kavanova-Nade Mlýnkem, Luční na okraji údolí Drachtinky pro rozvoj zařízení cestovního ruchu, drobné ubytovací kapacity v rámci rekonstrukcí v centrální zóně, rekonstrukce lokality památkové rezervace Betléma (drobná rukodělná, řemeslná a umělecká výroba a informační zařízení cestovního ruchu,

revitalizace Klubu Na drahách v souvislosti s obchvatem města,

- společenské aktivity – prostory pro organizace, občanské aktivity, politické strany jsou řešeny formou nájmu,
- městská správa – ve stávajících prostorách, po vymístění internátu SOU využití budovy bývalého soudu, dostavba objektu Hasičského sboru (Drahý růžek), územní rezerva pro telefonní ústřednu na jih od stávající budovy,
- průmyslová výroba – hospodárnější využívání stávajících areálů, přemístění některých provozů do průmyslové oblasti za tratí ČD po obou stranách srnské silnice (dvůr OSP – vedle pivovaru, betonárka Silnic – (nad MÚ), sklady Jednoty – (Tylovo náměstí), výrobní haly TZP – Hříbová ulice), Sběrné suroviny – Nad rybníčkem, sklady za hotelem Záložna, ve výhledu i závod Technolen, kompletní dobudování a využití průmyslové zóny vytvoří 2 400 – 2 800 pracovních příležitostí, mimoúrovňové napojení zóny za areálem ČSAD na přeložku silnice I/34 a mimoúrovňový přístup pro pěší přes trať ČD v pokračování Fúgnerovy ulice,
- zemědělství – nezávislá činnost dvou středisek na severu mezi Rváčovskou a Srnskou ulicí a na jihu na okraji Blatna tak, aby dopravně nezatěžovaly centrum města, nezbytné propojení po navržených přeložkách a vnějším okruhem sídliště Elektro Praga, nebo zemědělskou účelovou komunikací kolem Elektro Praga a sídliště,
- likvidace odpadu – současná otevřená skládka s kapacitou na 30 let, prodloužení životnosti skládky tříděním odpadu a zavedením recyklace, přemístění stávajících sběrných surovin v Kavánkově ulici na území pod závodem Dominant,
- památková ochrana – čtyři památkově chráněné objekty – katolický kostel Pany Marie (834), Radnice (837), hospoda Rychta (838) a hrob rudoarmějců (836), památková rezervace souboru lidových staveb (chráněné objekty 62, 64, 157, 158, 159, 161, 162, 166, 178, 180, 182, 318, 361, 362, 400, 416, 466), speciální režim výstavby v sousedních lokalitách ulice Jungmanova, podél Drachtinky až k ulici Kavanově a Erbenově, ochranné podmínky stanovené pro jednotlivé zóny CHKO v území na jih od silnic rváčovské a poličské
- navržené změny funkce:
 - zrušení haly TZP v Hříbově ulici a využití pro rozšíření parku alternativně s bytovou výstavbou,
 - využití pozemku Sběrných surovin v ulici Nad rybníčkem pro bytovou výstavbu (sběrné suroviny umístit na území kotelny při Adámkově ulici),
 - zrušení nebo přemístění Betonárky za MÚ a využití pro bytovou výstavbu,
 - demolice garáží požárních vozů (po dokončení objektu Hasického sboru) vedle fary,
 - území internátu a bytových domů v areálu Olšiny využít po jejich přemístění a nahrazení pro dostavbu sportovního areálu,
 - využití internátu na rohu Adámkovy a Wilsonovy ulice pro správní účely,

- využití jižní části areálu ČSAD pro bytovou výstavbu,
- využití stavebního dvora OSP v sousedství pivovaru pro bytovou výstavbu,
- využití území řadových garáží ve Vinohradské pro bydlení,
- využití území řadových garáží u EPH jako všeobecně smíšeného území,
- využití území Technolenu na biokoridor podél řeky a výhledově jako obytné území.

1.3.2 Změna ÚPSÚ „lokalita Srní“ – koncept

Koncept změny ÚPSÚ řeší místní část Srní, jejíž území není součástí územního plánu z roku 1997. Řešeným územím je katastrální území místní části Srní o výměře 282,1609 ha. Navrhovaná urbanistická struktura zvýrazňuje roli historického centra sídla a nového centra v těžišti nové zástavby jižněji při odbočce na Babákov. Je navrhováno rozšíření současně zastavěného území o zastavitelné území na jihovýchodě o plochy pro bydlení a na severu o plochy pro výrobu a doplnění současné urbanistické struktury o dostavbu proluk.

1.3.3 Sídliště Hlinsko – zeleň

Dokument, zpracovaný v prosinci 2002, řeší problematiku zeleně komplexně v sídlišti vícepodlažních domů a okrajově v zástavbě RD. Řešené území je prostorově vymezeno na západě ul. Poličská, jižně ul. Taussigova, východně ul. Rataje, severně parkovišti u ul. Družstevní a areálem ETA.

Dokument vyhodnocuje **současný stav zeleně v řešeném území.**

Západní, starší část sídliště:

- pestřejší druhové složení zeleně s převahou starších věkových kategorií,
- výskyt hodnotných starých stromů (lípa, dub, habr, douglaska, ...),
- četné živé ploty, většinou tvarované, v různé kvalitě dle údržby,
- tzv. lidová tvořivost (výsadba solitérních keřů, zeleninové a květinové záhony),
- rozdílná kvalita údržby až absence,
- potencionálně hodnotné plochy zeleně s nutností úprav, (plocha u garáží, plocha navazující na DDM).

Východní, mladší část sídliště:

- jednotný charakter výsadeb – stejnověké mladší porosty do 30 let, pouze ojediněle starší výsadby,
- druhově odpovídající, ale chudá druhová skladba dřevin (lípa, javor, bříza, borovice, smrk),
- absence keřového patra, pouze v malé míře živé ploty, nevhodné solitérní výsadby keřů.

Zhodnocení vybavenosti

Západní, starší část sídliště je velmi problematická z hlediska vybavenosti:

- absence parkovacích stání (řeší projekt parkovacích stání, zapracovaný do návrhové části,
- problematická cestní síť (prošlapané pěšinky),
- předimenzované věšáky na prádlo,
- absence hracích prvků pro děti,
- stávající vybavenost ve špatném stavu (2 hřiště na míčové hry, pískoviště, lavičky).

Východní část sídliště.

- cestní síť nedostatečná, ve vnitroblocích vyšlapané hlavní pěší tahy,
- problematické řešení hracích prvků pro děti (nevhodné typy a chaotické rozmístění),
- stávající hřiště na míčové hry s nevyhovujícím povrchem.

Návrh úprav

Zahrnuje:

- odstranění a ošetření dřevin,
- výsadby stromů a keřů,
- doplnění vybavenosti.

Realizace navrhovaných zásahů do ploch veřejné zeleně se předpokládá v závislosti na možnostech rozpočtu města.

1.3.4 Územně technický podklad – Rekreace v Okrese Chrudim

Územně technický podklad (ÚTP) podrobně popisuje a analyzuje stav jednotlivých složek osídlení a krajiny okresu Chrudim ve vztahu k oblasti cestovního ruchu. Jedním z výstupů dokumentu je hodnocení jednotlivých obcí z pohledu předpokladů pro rozvoj cestovního ruchu v kategoriích krátkodobý sezónní, dlouhodobý sezónní, krátkodobý celoroční a dlouhodobý celoroční cestovní ruch. Byla provedena analýza, která posuzovala 17 kritérií. Pro každou z výše uvedených kategorií cestovního ruchu bylo provedeno bodové hodnocení předpokladů rozvoje cestovního ruchu v jednotlivých obcích. Obce byly na základě dosažených bodových hodnocení zařazeny do pěti skupin.

Město Hlinsko bylo zařazeno ve všech čtyřech kategoriích do skupiny obcí s nejlepšími předpoklady pro rozvoj cestovního ruchu. Nejlépe bylo město hodnoceno v kategorii krátkodobé sezónní rekreace (72 bodů). Pro oblast krátkodobé celoroční rekreace dosáhlo 56 bodů, dlouhodobé sezónní rekreace 58 bodů a pro oblast dlouhodobé celoroční rekreace dosáhlo 50 bodů.

1.4. Obyvatelstvo

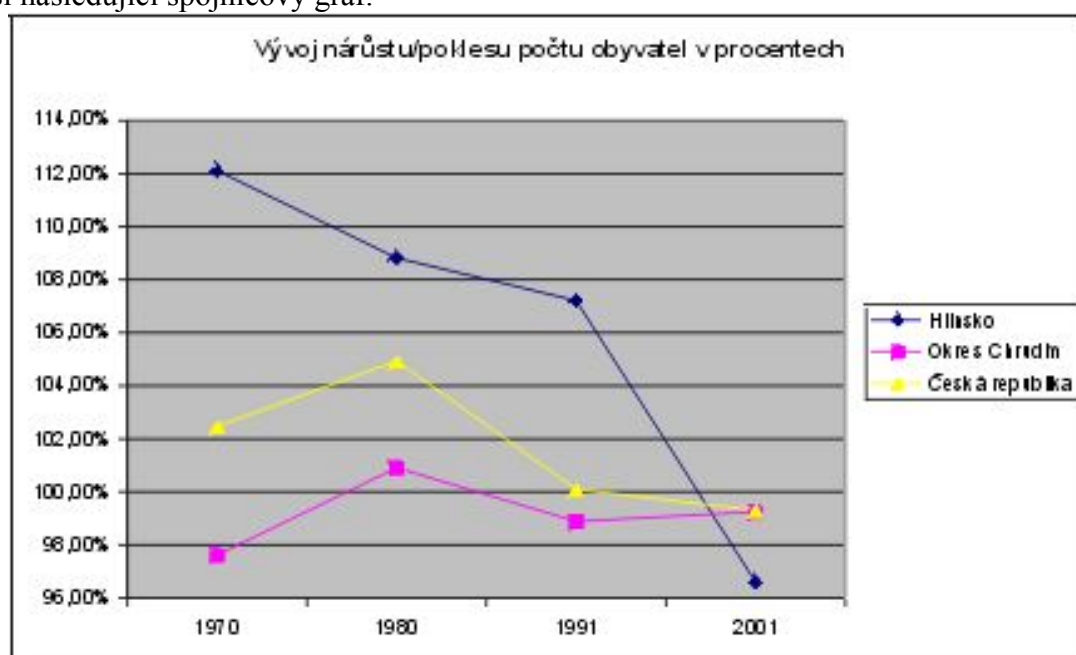
Struktura obyvatelstva každého územního celku a její vývojové trendy jsou základními údaji charakterizujícími stav a vývoj předmětného území. Následující tabulky charakterizují strukturu obyvatelstva města Hlinska a porovnávají jednotlivé ukazatele s hodnotami vyšších územních celků (Okres Chrudim, ČR).

Územní jednotka	Počet obyvatel v jednotlivých letech									Index 01/61
	1961	1970		1980		1991		2001		
	obyv.	obyv.	index 97/61	obyv.	index 80/70	obyv.	index 91/80	obyv.	index 01/91	
Hlinsko	8 346	9 357	112,11%	10 182	108,82%	10 916	107,21%	10 543	96,58%	126,32%
Okres Chrudim	108 858	106 268	97,62%	107 236	100,91%	106 040	98,88%	105 240	99,25%	96,68%
Česká republika	9 571 531	9 807 697	102,47%	10 291 927	104,94%	10 302 215	100,10%	10 230 060	99,30%	106,88%

Zdroj: ČSÚ, SLDB 2001

Vývojové trendy počtu obyvatel jsou velmi důležité zejména z pohledu odhadu budoucích potřeb společnosti zkoumaného území v jednotlivých oblastech života. Město vykazovalo ve sledovaném období od počátku šedesátých let až po léta devadesátá minulého století značné nárůsty počtu obyvatel s klesající tendencí. Koncem devadesátých let došlo k zastavení nárůstu počtu obyvatel a v časovém období let 1991 až 2001 došlo k poklesu o 373 obyvatel. Okres Chrudim vykazuje za stejné období kolísání počtu obyvatel s mírným celkovým poklesem. To ukazuje na vzrůstající význam města v rámci okresu po převážnou část sledovaného období. Obdobné výsledky poskytuje srovnání s údaji vývoje počtu obyvatel v celé České republice.

Přehled o vývoji nárůstů, případně poklesů počtu obyvatel v jednotlivých desetiletích přináší následující spojnicový graf.



Výše nárůstů obyvatel za jednotlivá desetiletí vyjádřená v procentech potvrzují vysokou atraktivnost města v porovnání s Okresem Chrudim a v porovnání s celou Českou republikou. Toto platí po celá sedmdesátá a osmdesátá léta minulého století. Příčinou pravděpodobně byl rozvoj ekonomiky a to zejména průmyslu ve městě, který vytvářel zaměstnanost a přiváděl nové obyvatele. K dramatickému zlomu došlo v devadesátých letech. Dopad restrukturalizace průmyslu a s tím související pokles zaměstnanosti odstranil hlavní příčinu růstu počtu obyvatel a v demografickém vývoji převážil vliv vysídlování venkovského prostoru, který na počátku devadesátých let značně zesílil.

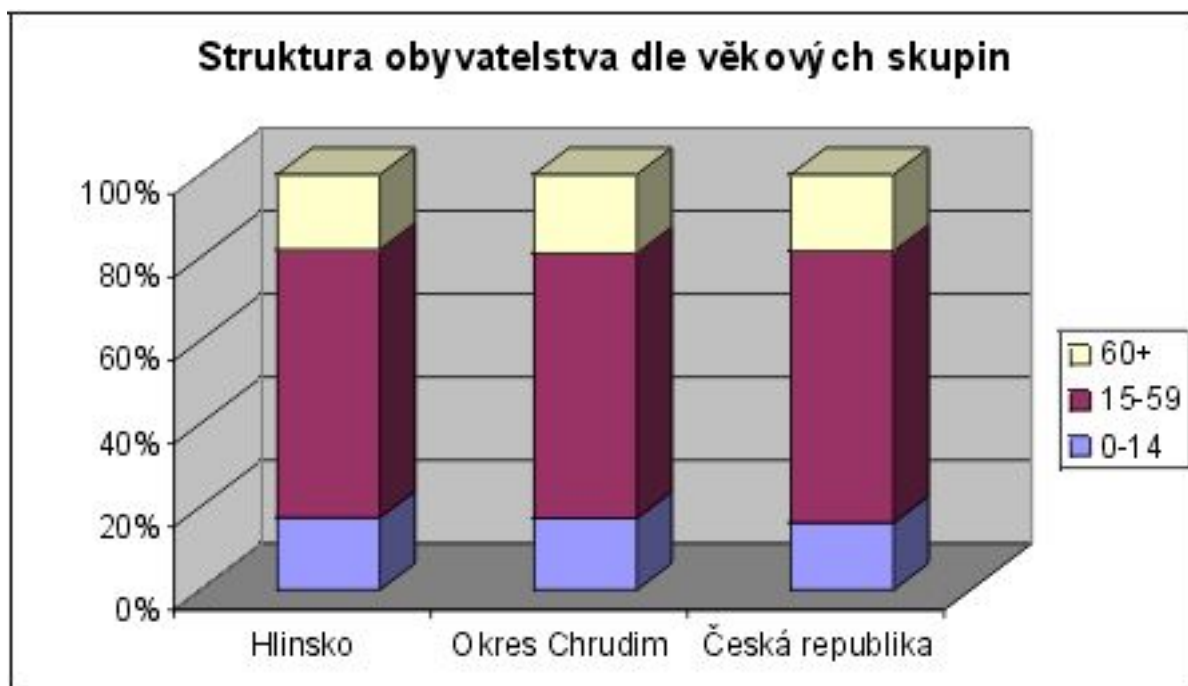
V takovýchto oblastech přispívá k vysídlování paradoxně snaha o zvyšování vzdělanostní struktury obyvatelstva. Většina vystudovaných obyvatel po dokončení studií nenachází odpovídající pracovní uplatnění v místě a odchází do velkých měst a městských aglomerací, kde snáze uplatní svoji kvalifikaci. Těmto trendům je třeba bránit zvyšováním atraktivnosti předmětného území zlepšováním podmínek v oblasti sociální, společenské, kulturní, sportovních možností atd.

Následující tabulka poskytuje přehled o věkové struktuře obyvatelstva ve městě Hlinsku, Okrese Chrudim a celé České republice.

Územní jednotka	Obyvatelstvo			v tom ve věku						Nežijí - těno	
	celkem	z toho		0 - 14	15 - 59		60+				
		muži	ženy		muži	ženy	celkem	muži	ženy		celkem
Hlinsko	10 543	5 148	5 395	1 833	3 419	3 380	6 799	778	1 131	1 909	2
		48,83 %	51,17 %	17,39 %			64,49 %			18,12 %	
Okres Chrudim	105 240	51 671	53 569	18 119	34 205	32 910	67 115	8 136	11 848	19 984	22
		49,1 %	50,9 %	17,23 %			63,78 %			18,99 %	
Česká republika	10 230 060			1 654 862			6 687 932			1 887 266	
			6	17,4 %			65,4 %			18,4 %	

Zdroj: ČSÚ, SLDB 2001

Věková struktura obyvatelstva je charakteristika umožňující usuzovat na další vývoj počtu obyvatelstva a s tím související rozvojové impulsy na straně jedné a na potřeby přizpůsobování občanské infrastruktury a dalších oblastí uspokojujících potřeby obyvatel na straně druhé. Procentní vyjádření v porovnání s údaji za Okres Chrudim i za celou ČR ukazují na skutečnost, že věková struktura obyvatel města odpovídá přibližně celookresním a celorepublikovým trendům. Nelze tedy očekávat žádné dramatické rozvojové impulsy a dramatický vývoj potřeb obyvatelstva vyplývající z demografického vývoje. Graficky je věková struktura obyvatelstva za město Hlinsko, Okres Chrudim a celou ČR vyjádřena v následujícím grafu.



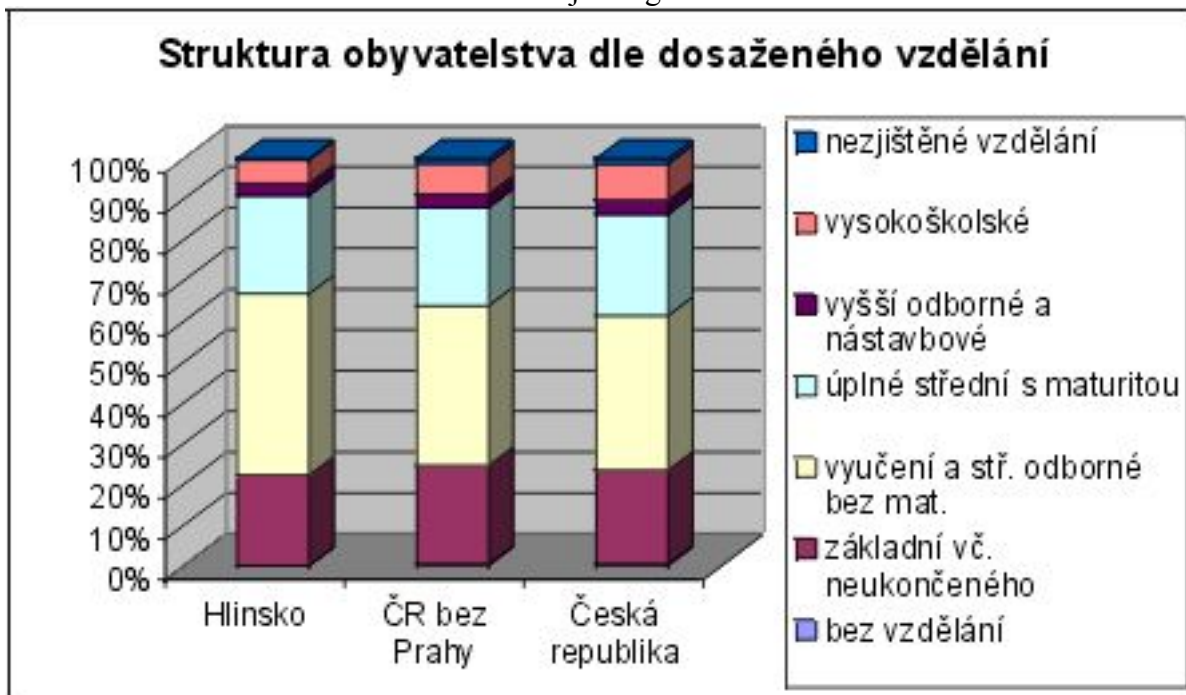
Následující tabulka poskytuje přehled o struktuře obyvatelstva dle dosaženého vzdělání.

zemní jednotka	Obyvatel. 15leté a starší	v tom podle stupně vzdělání						
		bez vzdělání	základní vč. neukonč.	vyučení a stř. odb. bez mat.	úplné střední s maturitou	vyšší odborné a nástavbové	vysokoškolské	nezjištěné vzdělání
Hlinsko	8 710	9	1 930	3 883	2 099	257	497	35
		0,10%	22,16%	44,58%	24,10%	2,95%	5,71%	0,40%
ČR bez Prahy	7 562 794	36 467	1 828 598	2 963 371	1 825 761	243 539	572 086	92 972
		0,48%	24,18%	39,18%	24,14%	3,22%	7,56%	1,23%
Česká republika	8 575 198	37 932	1 975 109	3 255 400	2 134 917	296 254	762 459	113 127
		0,44%	23,03%	37,96%	24,90%	3,45%	8,89%	1,32%

Zdroj: ČSÚ, SLDB 2001

Struktura obyvatelstva dle dosaženého vzdělání je důležitým údajem, který umožňuje usuzovat na úroveň rozvojových podmínek území v ekonomické oblasti i na strukturu požadavků obyvatelstva v oblasti kulturní, sociální a pod. Vzdělanostní strukturu je vhodnější porovnávat s údaji za celou republiku bez hlavního města Prahy, neboť struktura nabídky pracovních míst v hlavním městě, která je charakteristická vyšším zastoupením pracovních míst vyžadujících vyšší kvalifikaci, ovlivňuje vzdělanostní strukturu obyvatelstva. V porovnání s těmi údaji vykazují mírně vyšší zastoupení obyvatelé vyučení a se středním odborným vzděláním bez maturity. Vezme-li se v úvahu, že situace v krajských správních centrech a ve velkých ekonomických jádrových oblastech ovlivňuje vzdělanostní strukturu podobně jako hlavní město Praha, lze konstatovat, že vzdělanostní struktura řešeného území odpovídá průměru ČR. Graficky je vyjádřena vzdělanostní struktura za město Hlinsko, ČR

bez hl. města Praha a za celou ČR v následujícím grafu.



Následující tabulka poskytuje přehled o vyjížděci do zaměstnání a za vzděláním.

Územní jednotka	Vyjíždějí do zaměstnání	z toho				vyjíždějí do zam. denně mimo obec	Žáci vyjíždějí denně mimo obec
		v rámci obce	v rámci okresu	v rámci kraje	do jiného kraje		
Hlinsko	4 526	3 336	395	84	467	641	219
		73,71%	8,73%	1,86%	10,32%	14,16%	4,84%
ČR bez Prahy	3 760 834	1 930 976	1 066 899	314 378	294 809	1 416 030	455 729
		51,34%	28,37%	8,36%	7,84%	37,65%	12,12%
Česká republika	4 287 908	2 039 504	1 066 899	690 002	320 827	1 434 336	458 918
		47,56%	24,88%	16,09%	7,48%	33,45%	10,70%

Zdroj: ČSÚ, SLDB 2001

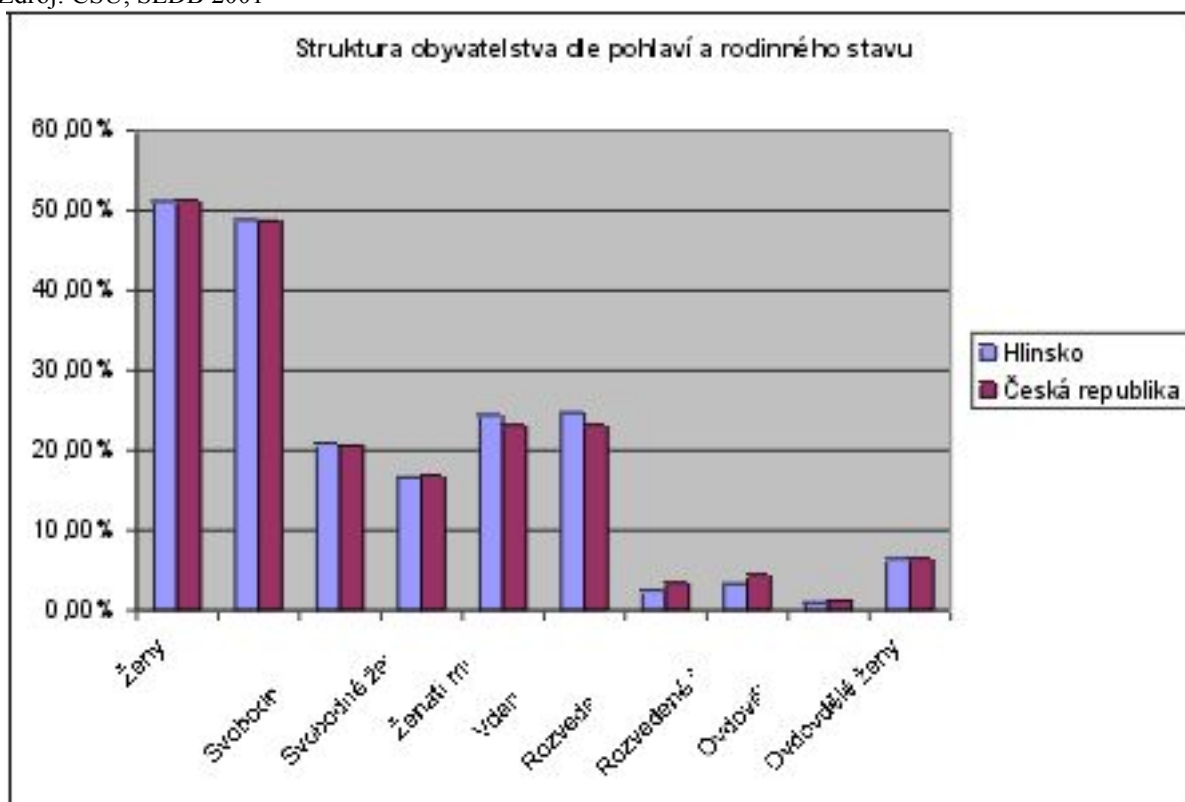
Údaje o vyjížděci za zaměstnáním a za vzděláním charakterizují zejména význam zkoumaného sídla z pohledu vlivu na okolní sídla a charakterizují vlastní sídlo z pohledu podmínek zaměstnanosti a úrovně vzdělávání přímo v místě. Údaje o vyjížděci u jednotlivých kategorií v procentech potvrzují význam města jako centra celého mikroregionu Hlinecka.

Následující tabulka a sloupcový graf poskytují přehled o struktuře obyvatelstva dle pohlaví a rodinného stavu.

Název územní jednotky	Obyvatelstvo	z toho	Muži				nezjištěno
			svobodní	ženatí	rozvedení	ovdovělí	
	celkem	ženy					
Hlinsko	10 543	5 395	2 201	2 578	260	102	7

Česká republika	10 230 060	5 247 989	2 107 595	2 370 674	352 079	122 066	29 657
Název územní jednotky	Ženy						
	svobodné	vdané	rozvedené	ovdovělé	nezjištěno		
Hlinsko	1 753	2 608	349	678	7		
Česká republika	1 725 980	2 373 083	459 511	662 558	26 857		

Zdroj: ČSÚ, SLDB 2001



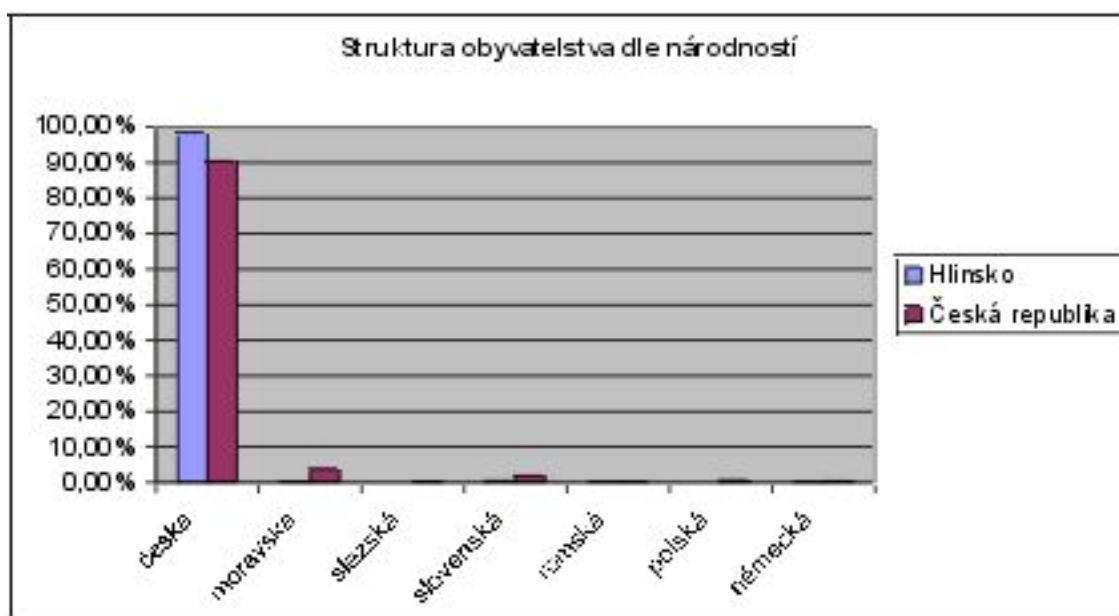
Údaje o struktuře obyvatelstva dle pohlaví a rodinného stavu umožňují usuzovat na některé charakteristiky životní úrovně a úrovně sociálních vztahů ve společnosti. Z uvedeného grafu je zřejmé zejména vyšší procento ženatých mužů a vdaných žen a naopak nižší procento rozvedených mužů a vdaných žen ve městě v porovnání s údaji za celou ČR. Z toho lze usuzovat na nadprůměrnou úroveň sociálních vztahů.

Následující tabulka poskytuje přehled o struktuře obyvatelstva dle národností.

Územní jednotka	Obyvatelstvo celkem	z toho národnost						
		česká	moravská	slezská	slovenská	romská	polská	německá
Hlinsko	10 543	10 387	11	1	48	5	2	5
		98,52%	0,10%	0,01%	0,46%	0,05%	0,02%	0,05%
Česká republika	10 230 060	9 249 777	380 474	10 878	193 190	11 746	51 968	39 106
		90,42%	3,72%	0,11%	1,89%	0,11%	0,51%	0,38%

Zdroj: ČSÚ, SLDB 2001

Z údajů o národnostní struktuře obyvatelstva lze usuzovat na případné specifické požadavky v jednotlivých oblastech života společnosti, zejména v oblasti kultury. Údaje za město vykazují mnohem menší zastoupení obyvatel nečeských národností v porovnání s celorepublikovými průměry. Lze tedy konstatovat, že není třeba počítat s uvedenými specifickými požadavky ani očekávat další vlivy způsobené vyšším zastoupením obyvatel jiných národností. Graficky je vyjádřena struktura obyvatelstva dle národností v následujícím grafu.

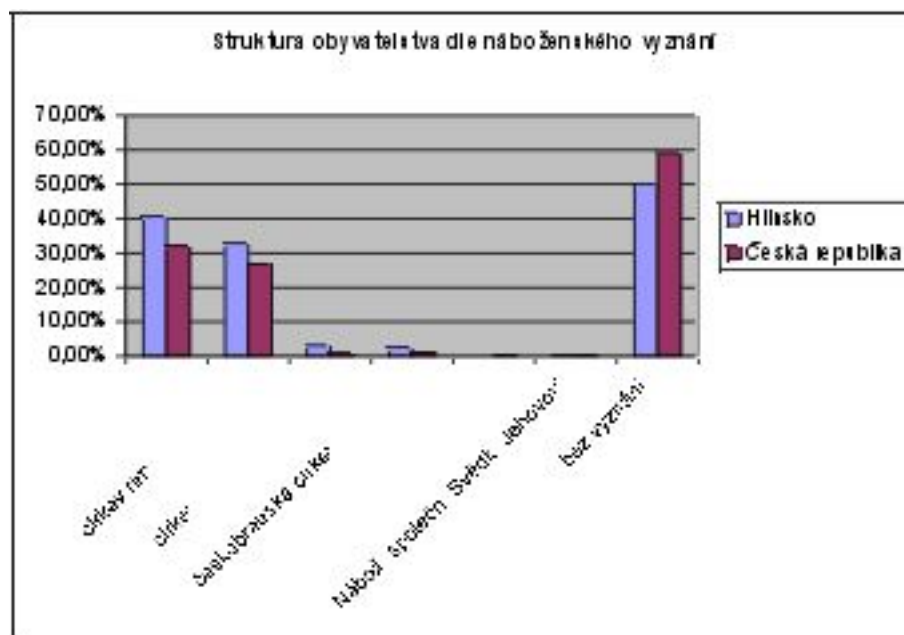


Následující tabulka poskytuje přehled o struktuře obyvatelstva dle náboženského vyznání.

Územní jednotka	Obyvatelstv o celkem	Věřící	z toho					Bez vyznání
			církev římskokatol.	církev českosl. husitská	Českobratrská církev evangel.	pravoslavná církev	Nábož. společn. Svědk. Jehovovi	
Hlinsko	10 543	4 284	3 467	337	278	0	16	5 289
		40,63%	32,88%	3,20%	2,64%	0,00%	0,15%	50,17%
Česká republika	10 230 060	3 288 088	2 740 780	99 103	117 212	22 968	23 162	6 039 991
		32,14%	26,79%	0,97%	1,15%	0,22%	0,23%	59,04%

Zdroj: ČSÚ, SLDB 2001

Vliv náboženství na život společnosti je nesporný a významný zejména v oblastech kultury, školství, sociální oblasti a v mnoha dalších. Těžko se však usuzuje na přímé vlivy na tyto oblasti, zejména obtížně lze tyto vlivy kvantifikovat. Město vykazuje v porovnání s celorepublikovým průměrem výrazně vyšší zastoupení věřících obyvatel. V porovnání s republikovými průměry je významnější zastoupení církve římskokatolické, církve československé husitské a Svědků Jehovových. Graficky znázorňuje strukturu obyvatelstva dle náboženského vyznání následující graf.



Následující tabulka a výšeový graf poskytují přehled o hodnocení nabídky mimoškolní činnosti pro mládež obyvateli města.

Hodnocení nabídky mimoškolní činnosti mládeže	Počet respond
Výborná	49
Dobrá	219
Dostatečná	145
Nedostatečná	67
Neuvedeno	32

Jako dobrou až výbornou hodnotí nabídku mimoškolní činnosti pro mládež nadpoloviční většina respondentů. Pouze 13% respondentů hodnotí nabídku jako nedostatečnou.

Následující tabulka a výšečový graf poskytuje přehled o hodnocení nabídky organizovaného sportu pro mládež.

Hodnoc. nabídky organizovaného sportu pro mládež	Počet respond
Výborná	72
Dobrá	252
Dostatečná	113
Nedostatečná	47
Neuvedeno	28

Výrazně nadpoloviční většina (64%) obyvatel hodnotí nabídku organizovaného sportu pro mládež jako dobrou až výbornou. Pouze 9% obyvatel hodnotí tuto nabídku jako nedostatečnou. Následující tabulka a výšečový graf poskytuje přehled o hodnocení nabídky organizovaného sportu pro dospělé.

Hodnocení nabídky organizovaného sportu pro dospělé	Počet respond
Výborná	31
Dobrá	201
Dostatečná	163
Nedostatečná	68
Neuvedeno	49

Hodnocení nabídky organizovaného sportu pro dospělé vyznívá poněkud nepříznivěji. Jako dobrou až výbornou hodnotí nabídku pouze 39% obyvatel a 13% obyvatel hodnotí tuto nabídku jako nedostatečnou.

Následující tabulka a výšečový graf poskytuje přehled o hodnocení nabídky veřejně přístupných zařízení pro neorganizovaný sport.

Hodnocení nabídky zařízení pro neorganiz. sport	Počet respond
Výborná	18
Dobrá	177
Dostatečná	160
Nedostatečná	117
Neuvedeno	40

Rovněž nabídka veřejně přístupných zařízení pro neorganizovaný sport je hodnocena méně příznivě v porovnání s nabídkou organizovaného sportu pro mládež. Pouze 38% obyvatel hodnotí tuto nabídku jako dobrou až výbornou a celých 23% ji hodnotí jako nedostatečnou.

Následující tabulka poskytuje přehled o hodnocení úrovně péče města o občany a rozvoj města obyvatelstvem.

Hodnocení péče o občany a rozvoj města	Počet respond
Výborná	9
Dobrá	224
Dostatečná	158
Nedostatečná	85
Neuvedeno	36

Necelá polovina obyvatel (45%) hodnotí péči města o své občany a svůj rozvoj jako dobrou až výbornou. Celých 17% obyvatel hodnotí tuto péči jako nedostatečnou.

Přehled o hodnocení nabídky veřejně přístupných ploch pro odpočinek ve městě poskytuje následující tabulka a výsečový graf.

Hodnocení nabídky veřejně přístupných ploch pro odpočinek a rekreaci	Počet respond
Výborná	12
Dobrá	91
Dostatečná	147
Nedostatečná	234
Neuvedeno	28

Jako nedostatečnou hodnotí nabídku veřejně přístupných ploch pro odpočinek a rekreaci 46% obyvatelstva. Jako dobrou až výbornou hodnotí tuto nabídku pouze 20% obyvatelstva a 5% obyvatelstva se k této otázce nevyjádřilo. Z tohoto hodnocení vyplývá, že nedostatek veřejně přístupných ploch pro rekreaci a odpočinek patří dle názoru obyvatelstva k největším problémům města.

Následující tabulka a výsečový graf poskytují přehled o hodnocení nabídky společenského a kulturního vyžití ve městě ze strany obyvatelstva.

Hodnocení nabídky společenského a kulturního vyžití	Počet respond.
Výborná	26
Dobrá	181
Dostatečná	162
Nedostatečná	109
Neuvedeno	34

Pouze 40% obyvatelstva hodnotí nabídku kulturního a společenského vyžití ve městě jako dobrou až výbornou. Jako nevyhovující hodnotí tuto nabídku 21% obyvatel a 7% obyvatel se nevyjádřilo. To svědčí o tom, že i možnosti kulturního a společenského vyžití obyvatelstva patří k problémům města.

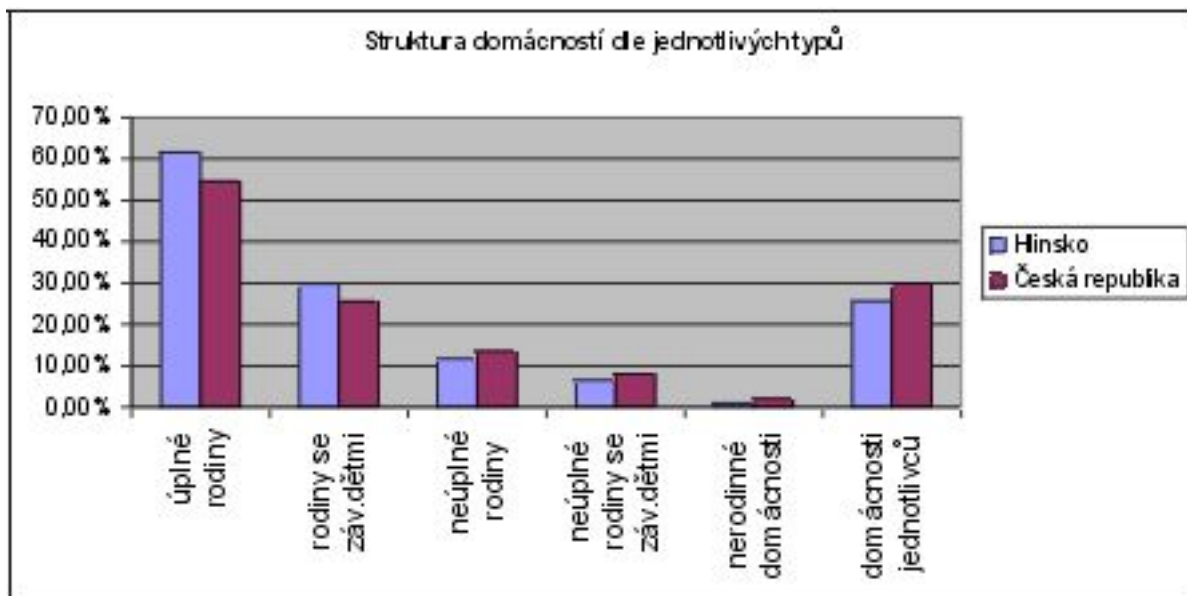
1.5. Domácnosti a bydlení

Rodina je základní jednotkou společnosti. Tomu odpovídá i její zakotvení v ústavě jako základním právním dokumentu státu. Moderní doba bohužel ve svých důsledcích, vedle mnoha pozitiv, oslabuje institut rodiny. Tento trend, který se v Západní Evropě projevuje již několik desetiletí, se objevuje od devadesátých let minulého století i v naší společnosti. Následující tabulky uvádějí některé charakteristiky hodnotící podmínky domácností a rodin ve městě v porovnání s průměrnými údaji za celou republiku.

Územní jednotka	Cenzové domácnosti	v tom					
		úplné rodiny	z toho se závisl. dětmi	neúplné rodiny	z toho se závisl. dětmi	nerodin. domác.	domác. jednotliv.
Hlinsko	4 146	2 557	1 235	483	270	42	1 064
		61,67%	29,79%	11,65%	6,51%	1,01%	25,66%
Česká republika	4 270 717	2 333 592	1 090 770	576 421	343 405	84 528	1 276 176
		54,64%	25,54%	13,50%	8,04%	1,98%	29,88%

Zdroj: ČSÚ, SLDB 2001

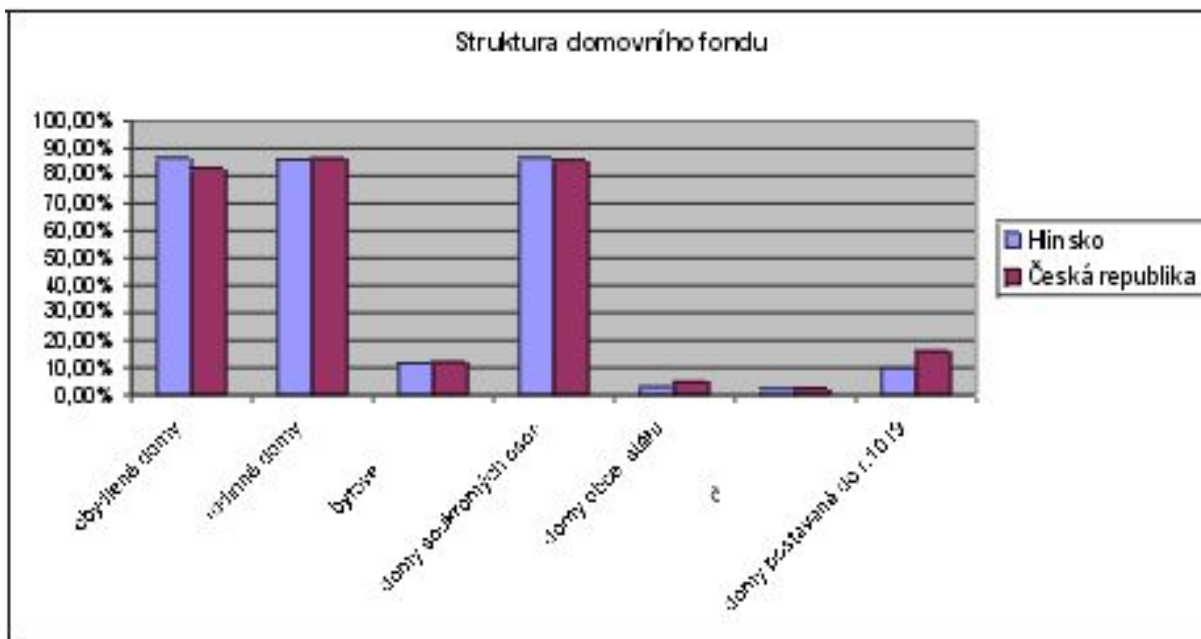
V procentním vyjádření je ve městě více úplných rodin a více úplných rodin se závislými dětmi v porovnání s celorepublikovými údaji. Naopak menší zastoupení vykazují neúplné rodiny, samostatné domácnosti, které nejsou tvořeny úplnou rodinou a domácnosti jednotlivců. Tento výsledek koresponduje s výsledky analýzy obyvatelstva dle náboženského vyznání a potvrzuje hypotézu, že věřící lidé se vyznačují silnějšími rodinnými vazbami. Graficky je vyjádřena struktura rodin dle jednotlivých typů v následujícím grafu.



Podmínky bydlení jsou jednou ze základních podmínek života společnosti a výrazně ovlivňují kvalitu rodinného života. Následující tabulky a grafy poskytují přehled o jednotlivých charakteristikách úrovně bydlení.

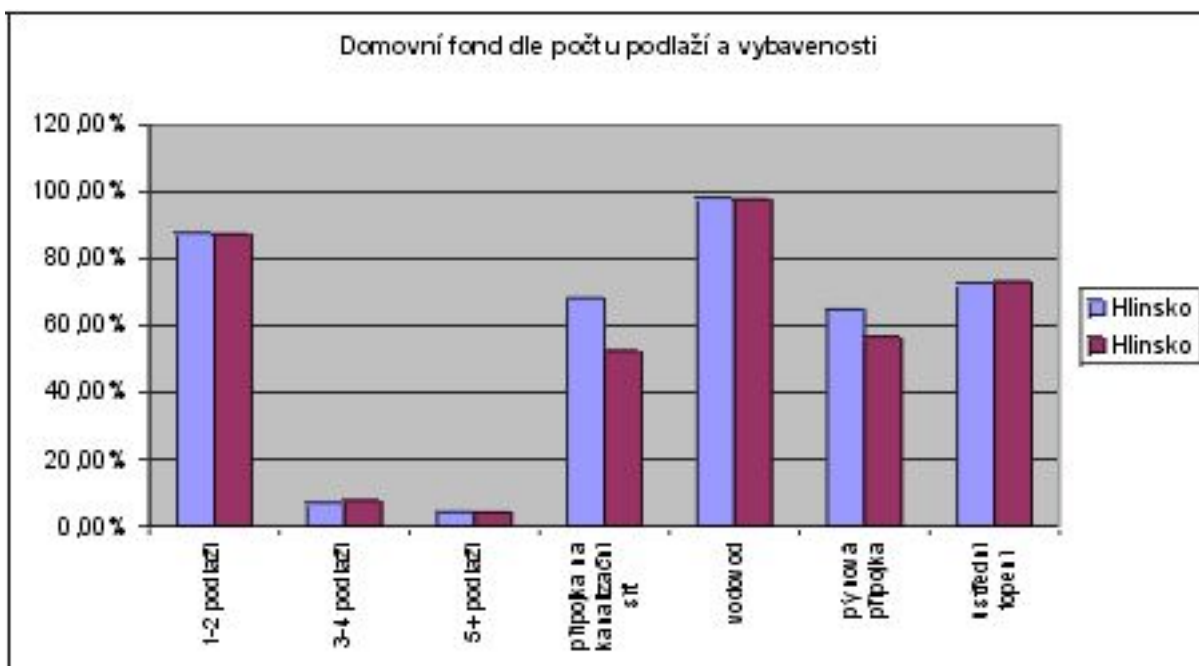
Území jednotka	Domy úhrnem	z toho domy obydlené	z úhrnu obydlených domů					
			rodinné domy	bytové domy	domy podle vlastnictví			domy postavené do 1919
					soukromých osob	obce, státu	SBD	
Hlinsko	1 842	1 595	1 371	185	1 380	48	36	158
		86,59%	85,96%	11,60%	86,52%	3,01%	2,26%	9,91%
Česká republika	1 969 018	1 630 705	1 406 806	195 270	1 397 924	79 066	41 808	260 357
		82,82%	86,27%	11,97%	85,73%	4,85%	2,56%	15,97%

Zdroj: ČSÚ, SLDB 2001



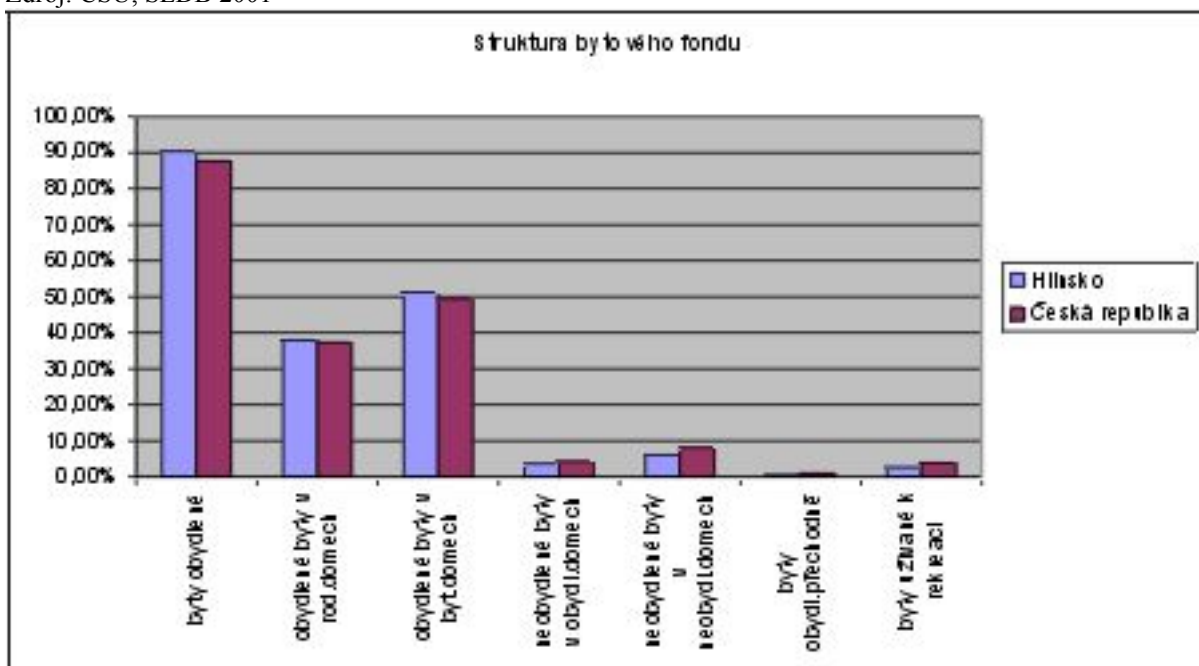
Územní jednotka	Domy úhrnem	z toho podle podlaží			počet domů vybavených			
		1-2	3-4	5+	přípoj. na kanalizační síť	vodovodem	plynem	ústředním topením
Hlinsko	1595	1 400	112	67	1 089	1 567	1 035	1 160
		87,77%	7,02%	4,20%	68,28%	98,24%	64,89%	72,73%
Česká republika	1630705	1 425 334	124 314	66 416	854 558	1 594 745	923 209	1 192 173
		87,41%	7,62%	4,07%	52,40%	97,79%	56,61%	73,11%

Zdroj: ČSÚ, SLDB 2001



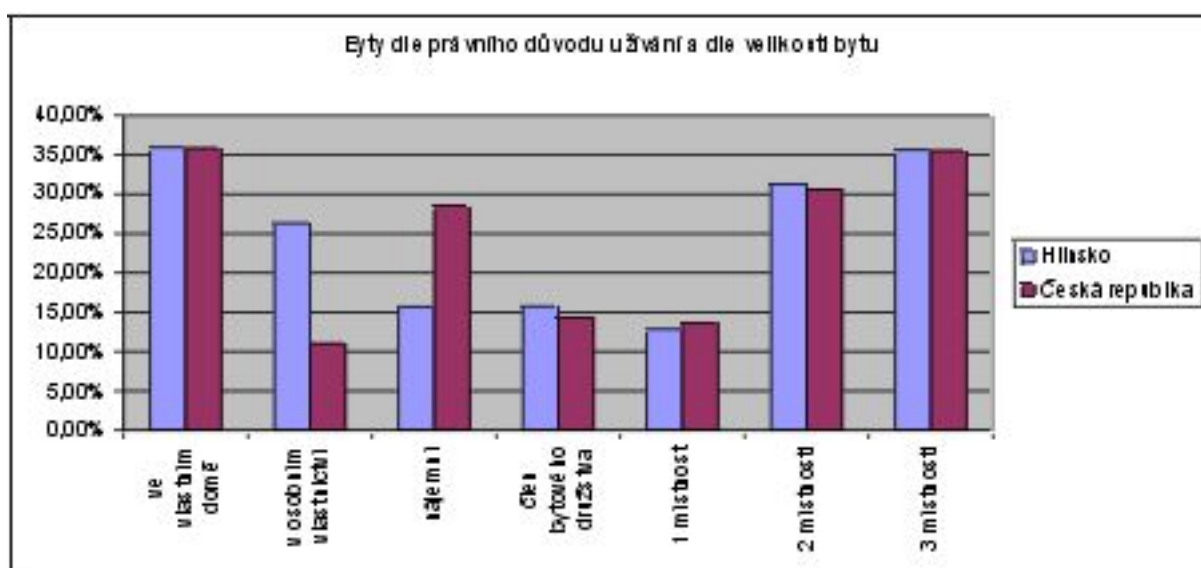
Název obce	Byty úhrnem	v tom						
		byty obydlené	z toho		byty neobydlené v obydl. domech	byty neobydl. v neobydl. domech	z toho podle důvodu	
			v rodin. domech	v bytov. domech			obydl. přech.	slouží k rekreaci
Hlinsko	4 196	3 790	1 593	2 151	151	255	22	112
		90,32%	37,96%	51,26%	3,60%	6,08%	0,52%	2,67%
ČR	4 366 293	3 827 678	1 632 131	2 160 730	185 319	353 296	41 020	171 865
		87,66%	37,38%	49,49%	4,24%	8,09%	0,94%	3,94%

Zdroj: ČSÚ, SLDB 2001



Územní jednotka	Obydlené byty úhrnem	z toho podle právního důvodu užívání				z úhrnu podle počtu obytných místností		
		ve vlastním domě	v osobním vlastnictví	nájemní	člena bytového družstva	1 místnost	2 místnosti	3 místnosti
Hlinsko	3 790	1 362	998	595	597	487	1 186	1 350
		35,94%	26,33%	15,70%	15,75%	12,85%	31,29%	35,62%
Česká republika	3 827 678	1 371 684	421 654	1 092 950	548 812	522 101	1 171 440	1 358 867
		35,84%	11,02%	28,55%	14,34%	13,64%	30,60%	35,50%

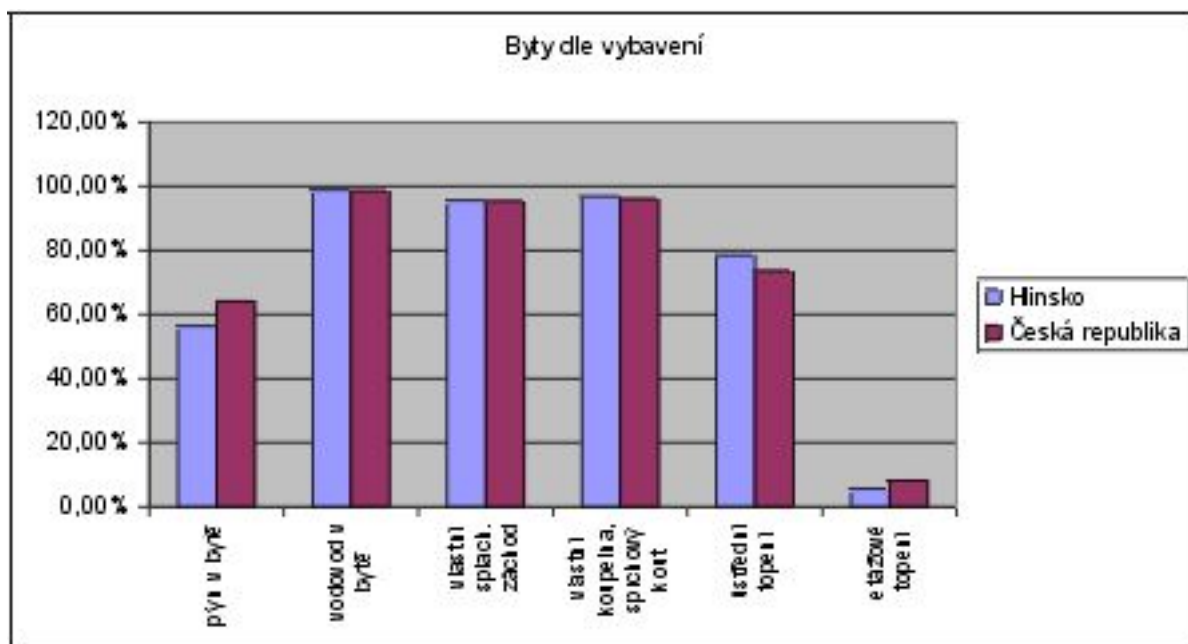
Zdroj: ČSÚ, SLDB 2001



Vyšší výskyt bytů v osobním vlastnictví svědčí o rozsahu privatizace městského bytového fondu.

Územní jednotka	Obydlené byty úhrnem	byty podle vybavení						průměrný počet osob na 1 byt
		plyn v bytě	vodovod v bytě	vlastní splach. záchod	vlastní koupelna, sprchový kout	ústřední topení	etážové topení	
Hlinsko	3 790	2 137	3 746	3 623	3 670	2 976	212	2,77
		56,39%	98,84%	95,59%	96,83%	78,52%	5,59%	
Česká republika	3 827 678	2 453 702	3 770 500	3 650 028	3 678 207	2 816 000	311 314	2,84
		64,10%	98,51%	95,36%	96,09%	73,57%	8,13%	

Zdroj: ČSÚ, SLDB 2001



Na základě porovnání charakteristik bytového fondu ve výše uvedených tabulkách lze konstatovat, že úroveň bytového fondu odpovídá přibližně celorepublikovému stavu. Odchytky od republikových průměrů nejsou velké a v mnoha případech jsou ovlivněny charakterem zkoumaného území, kdy město je charakteristické určitou hustotou zástavby, vlastnickou strukturou bytového fondu, úrovní související infrastruktury apod. Republikové průměry jsou ovlivněny specifikami bytového fondu a související infrastruktury ve velkých městech na straně jedné a ve venkovském prostoru na straně druhé.

1.6. Zaměstnanost

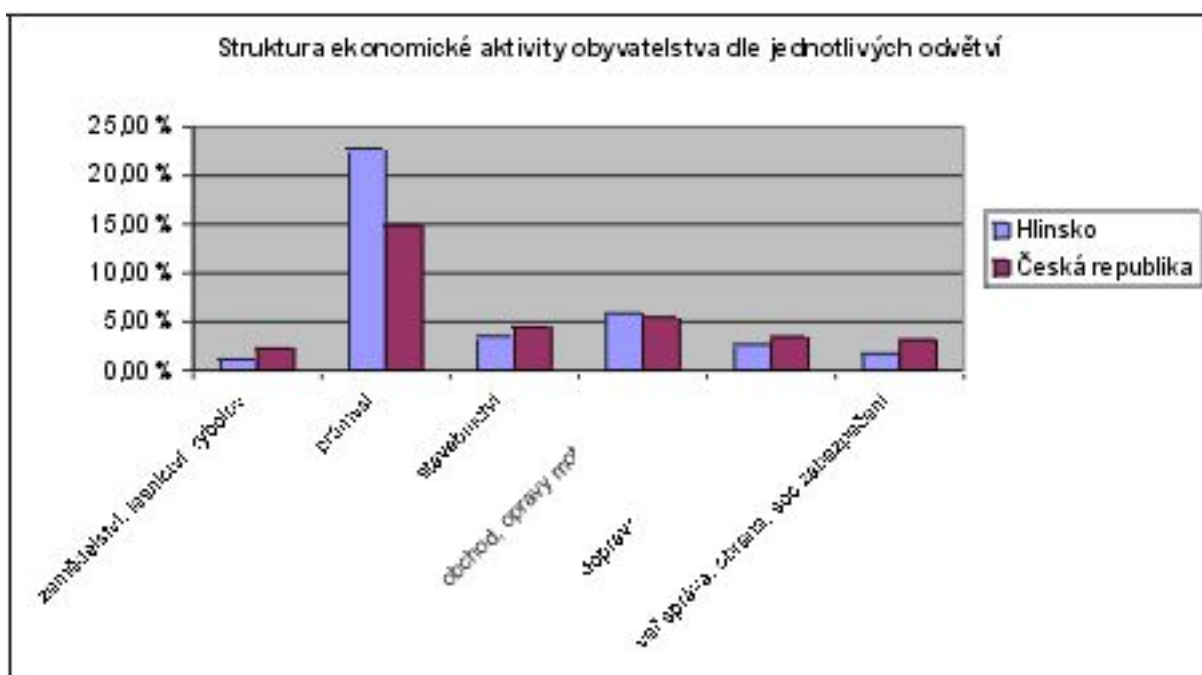
Nabídka zaměstnání je jednou z nejdůležitějších podmínek pro uspokojování potřeb společnosti. Její úroveň významně ovlivňuje možnosti rozvoje daného území. Následující tabulky a grafy charakterizují zaměstnanost ve městě Hlinsku z pohledu struktury odvětví a z pohledu struktury ekonomicky aktivních a neaktivních obyvatel.

Územní jednotka	Obyvatelstvo celkem	Ekonomicky aktivní celkem	z toho podle odvětví					
			zemědělství, lesnictví, rybolov	průmysl	stavebnictví	obchod, opravy motor. vozidel	doprava, pošty a telekomunikace	veřejná správa, obrana, soc. zabezpeč.
Hlinsko	10 543	5 198	121	2 401	370	617	281	183
		49,30%	1,15%	22,77%	3,51%	5,85%	2,67%	1,74%
Česká republika	10 230 060	5 253 400	230 475	1 525 837	454 835	555 913	350 916	322 008
		51,35%	2,25%	14,92%	4,45%	5,43%	3,43%	3,15%

Zdroj: ČSÚ, SLDB 2001

Výše uvedená tabulka poskytuje porovnání podílu ekonomicky aktivních obyvatel celkem a

ekonomicky aktivních obyvatel zapojených ve vybraných ekonomických odvětví na celkovém počtu obyvatel v procentech ve městě v porovnání s republikovými průměry. Z hodnot vyplývá poněkud menší podíl ekonomicky aktivních obyvatel ve městě v porovnání s celou republikou. Při hodnocení této skutečnosti je třeba vnímat částečný vliv vyššího podílu populace do 14 let v porovnání s republikovým průměrem. Ve struktuře ekonomicky aktivních obyvatel je patrný značně větší podíl obyvatel ekonomicky aktivních v odvětví průmyslu a mírně větší podíl obyvatel aktivních v odvětví obchodu a oprav motorových vozidel. Naopak nižší podíl ekonomicky aktivních obyvatel vykazují odvětví zemědělství, stavebnictví, dopravy, pošty a komunikací a veřejné správy, obrany a sociálních služeb. Uvedené skutečnosti ukazují na velký význam průmyslu obchodu a služeb v ekonomice města. Graficky je struktura zaměstnanosti ve městě znázorněna v následujícím grafu.



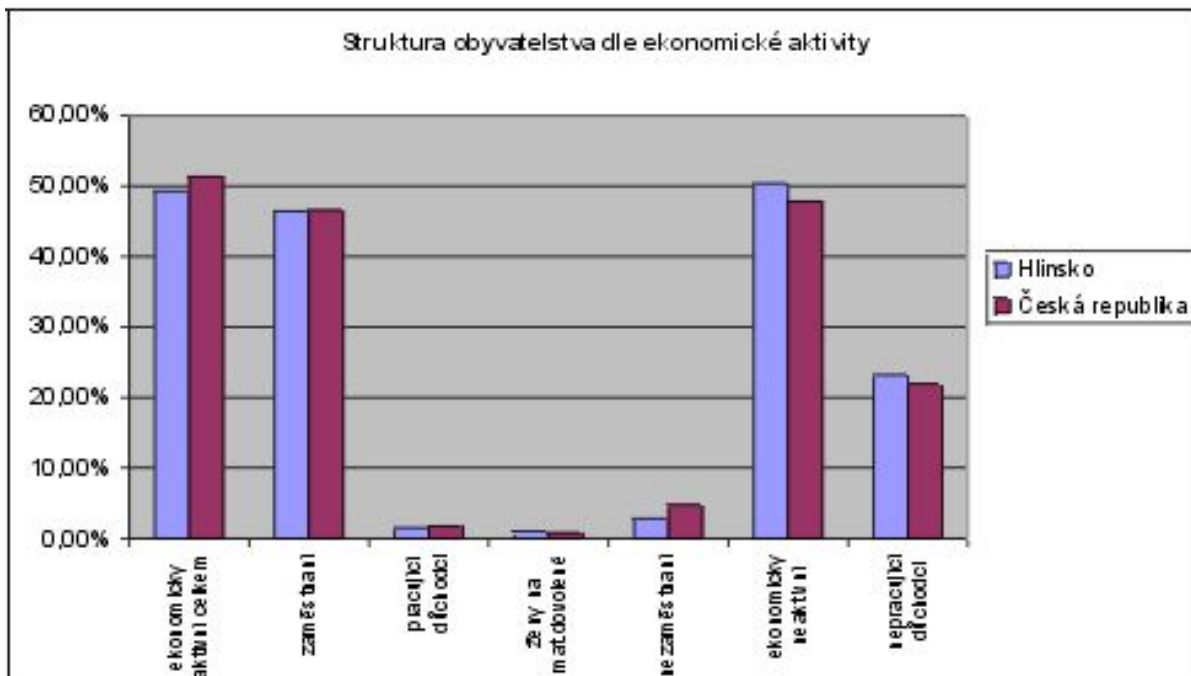
Následující tabulka poskytuje přehled o struktuře obyvatelstva v produktivním věku dle jejich ekonomické aktivity.

Územní jednotka	Obyvatelstvo celkem	Ekonomicky aktivní celkem	v tom				Ekonomicky neaktivní celkem	z toho neprac. důchodci
			zaměstnaní	z toho		nezaměstnaní		
				pracuj. důchodci	ženy na mat. dov.			
Hlinsko	10543	5 198	4 900	157	107	298	5 314	2 449
		49,30%	46,48%	1,49%	1,01%	2,83%	50,40%	23,23%
Česká republika	10230060	5 253 400	4 766 463	180 146	81 666	486 937	4 894 465	2 244 482
		51,35%	46,59%	1,76%	0,80%	4,76%	47,84%	21,94%

Zdroj: ČSÚ, SLDB 2001

Výše uvedené údaje o struktuře ekonomicky aktivních obyvatel z pohledu sociálního postavení a podílu ekonomicky neaktivních obyvatel potvrzují mírně menší podíl zastoupení ekonomicky aktivních v porovnání s republikovým poměrem. Struktura ekonomicky aktivního obyvatelstva z pohledu sociálního zařazení přibližně odpovídá celorepublikovému

údajům. Odchytky jsou řádově v desetinách procenta. Následující graf poskytuje přehled o struktuře ekonomicky aktivních obyvatel ve městě v porovnání s celorepublikovými hodnotami.



Opakem zaměstnanosti je nezaměstnanost. Následující tabulky poskytují přehled o charakteristikách trhu práce v Okrese Chrudim vyhodnocených v jednotlivých mikroregionech sledovaných úřadem práce k datu 30.6.2003 a k datu 30.9.2003. Lze z nich vysledovat stav nezaměstnanosti v porovnání s ostatními mikroregiony Okresu Chrudim i vývoj nezaměstnanosti ve městě v posledním období.

Trh práce k 30.6.2003					
Mikro - region	Název	Aktivní	Nezaměstnaní	Míra %	VM
1.	Chrudim	13 272	1 178	8,88	102
	okolí Chrudimi	443	47	10,61	10
	Slatiňany, Žumberk, Svídnice a okolí	3 267	227	6,95	17
	Nasavrky, Ctětín a okolí	974	97	9,96	1
	Chrast, Zaječice, Rosice a okolí	3 314	356	10,74	49
	Chroustovice, Hrochův Týnec a okolí	2 915	370	12,69	8

	CHRUDIMSKO	24 185	2 275	9,41	187
--	------------	--------	-------	------	-----

Trh práce k 30.6.2003					
Mikro - region	Název	Aktivní	Nezaměstnaní	Míra %	VM
2.	Hlinsko, Vortová, Miřetice a okolí	8 659	641	7,40	38
	Svratouch, Krouna, Čachnov a okolí	1 219	88	7,22	1
	Trhová Kamenice, Bradlo a okolí	652	41	6,29	0
	HLINECKO	10 530	770	7,31	39
3.	Luže, Řepníky, Jenišovice a okolí	1 969	167	8,48	9
	Skuteč, Vrbatův Kostelec a okolí	3 582	342	9,55	15
	Proseč, Nové Hrady a okolí	1 520	141	9,28	6
	SKUTEČSKO	7 071	650	9,19	30
4.	Třemošnice, Ronov nad Doubr. a okolí	2 992	279	9,32	18
	Seč, Kraskov, Bojanov a okolí	1 103	114	10,34	10
	TŘEMOŠNICKO	4 095	393	9,60	28
5.	Heřmanův Městec, Podhořany a okolí	4 021	393	9,77	13
	Prachovice a okolí	735	111	15,10	0
	HEŘMANOMĚSTECKO	4 756	504	10,60	13
OKRES CHRUDIM		50 637	4 592	9,07	297

Zdroj: Úřad práce Chrudim

Trh práce k 30.9.2003					
Mikro - region	Název	Aktivní	Nezaměstnaní	Míra %	VM
1.	Chrudim	12 347	1 130	9,15	170
	okolí Chrudimi	1 716	182	10,61	12
	Slatiňany, Žumberk, Svídnice a okolí	3 350	273	8,15	14
	Nasavrky, Ctětín a okolí	998	107	10,72	2

	Chrast, Zaječice, Rosice a okolí	3398	354	10,42	75
	Chroustovice, Hrochův Týnec a okolí	2988	340	11,38	5
	CHRUDIMSKO	24 797	2 386	9,62	278

Trh práce k 30.9.2003					
Mikro - region	Název	Aktivní	Nezaměstnaní	Míra %	VM
2.	Hlinsko, Vortová, Miřetice a okolí	8 878	790	8,90	20
	Svratouch, Krouna, Čachnov a okolí	1 250	95	7,60	5
	Trhová Kamenice, Bradlo a okolí	669	60	8,97	0
	HLINECKO	10 797	945	8,75	25
3.	Luže, Řepníky, Jenišovice a okolí	2 019	200	9,91	21
	Skuteč, Vrbatův Kostelec a okolí	3 672	413	11,25	112
	Proseč, Nové Hrady a okolí	1 559	154	9,88	6
	SKUTEČSKO	7 250	767	10,58	139
4.	Třemošnice, Ronov nad Doubr. a okolí	3 068	308	10,04	24
	Seč, Kraskov, Bojanov a okolí	1 131	125	11,05	5
	TŘEMOŠNICKO	4 199	433	10,31	29
5.	Heřmanův Městec, Podhořany a okolí	4 033	373	9,25	30
	Prachovice a okolí	844	128	15,17	0
	HEŘMANOMĚSTECKO	4 877	501	10,27	30
OKRES CHRUDIM		51 920	5 032	9,69	501

Zdroj: Úřad práce Chrudim

Z tabulek je zřejmé, že Mikroregion Hlinecko vykazuje nejnižší míru nezaměstnanosti v celém okrese a Hlinsko samo patří k obcím s nejnižší mírou nezaměstnanosti a to i přes výraznější růst míry nezaměstnanosti v poslední době. V období od 30.6.2003 do 30.9.2003 zaznamenali všechny mikroregiony Okresu Chrudim až na Heřmanoměstsko nárůst míry nezaměstnanosti.

1.7. Školství

Ve městě jsou tři mateřské školy, tři základní školy (1. – 9. ročník), jedno střední odborné učiliště a jedno gymnázium. Jednotlivá předškolská a školská zařízení jsou zobrazena ve fotodokumentaci.

Přehled o hodnocení úrovně základního školství obyvateli města poskytuje následující tabulka a výšečový graf.

Hodnocení úrovně základního školství	Počet respond
Výborná	9
Dobrá	313
Dostatečná	129
Nedostatečná	29
Neuvedeno	32

Výrazně nadpoloviční většina obyvatel hodnotí úroveň základního školství jako dobrou až výbornou. Pouze 6% obyvatel hodnotí úroveň školství jako nedostatečnou. Následující tabulka a sloupcový graf poskytují přehled o hlavních příčinách, v kterých spatřují obyvatelé města nedostatky základního školství.

Příčiny nedostatků základního školství	Počet respond
Prost. kapacita objek.	57
Vybavenost objektů	218
Nedost. pohybu žáků	97
Nedostatek pomůcek	152
Úroveň pedagogů	174
Neuvedeno	76

Největší nedostatky základního školství spatřují obyvatelé města ve vybavenosti objektů, nedostatku pomůcek a úrovni

pedagogů.

Přehled o hodnocení nabídky učebních a studijních oborů ve městě poskytuje následující tabulka a výšečový graf.

Hodnocení nabídky učebních a studijních oborů	Počet respond .
Výborná	10
Dobrá	124
Dostatečná	174
Nedostatečná	166
Neuvedeno	38

Pouze 26% obyvatel hodnotí nabídku učebních a studijních oborů jako dobrou až výbornou a naopak 32% obyvatel ji hodnotí jako nedostatečnou. Požadavek na dostupnost širokého spektra učebních a studijních oborů je jistě legitimní, ale naráží na požadavky zvyšování kvality pedagogického procesu. Zvyšování kvality školství se dosahuje mimo jiné i zvyšováním odbornosti a prohlubováním specializace pedagogů. Toho lze dosáhnout optimalizací sítě učiliště a středních škol, jejímž průvodním jevem je snižování počtu středoškolských zařízení a s tím jejich klesající dostupnost.

1.8. Sociální oblast a zdravotnictví

Následující tabulka a výšečový graf poskytují přehled o hodnocení zajištění péče o seniory ze strany obyvatel města.

Hodnocení zajištění péče o seniory	Počet respond .
Výborná	48
Dobrá	231
Dostatečná	127
Nedostatečná	36
Neuvedeno	70

Více než polovina obyvatel města hodnotí zabezpečení služeb o seniory jako dobré až výborné. Pouze 7% obyvatel hodnotí tuto péči jako nedostatečnou. Následující tabulka a výšečový graf poskytují přehled o hodnocení zajištění péče o hendikepované občany.

Hodnocení zajištění péče o zdravotně hendikepované	Počet respond
Výborná	15
Dobrá	130
Dostatečná	151
Nedostatečná	90
Neuvedeno	126

Pouze 25% obyvatel hodnotí zajištění péče o hendikepované občany jako dobrou až výbornou. Celých 18% hodnotí tuto službu jako nedostatečnou a 25% obyvatel se k této otázce nevyjádřilo.

V současné době probíhá v ulici Kavanově výstavba domu s pečovatelskou službou o 20 bytových jednotkách (viz. fotodokumentace). Dále se připravuje výstavba dalšího domu s pečovatelskou službou o 60 bytových jednotkách. Nedaleko od místa výstavby domu s pečovatelskou službou je připravena lokalita pro výstavbu domova důchodců (viz. fotodokumentace).

Většina zdravotnických služeb včetně záchranné služby a lékárny je soustředěna do polikliniky v Nádražní ulici (viz. fotodokumentace). Ordinace praktických lékařů a stomatologů a další lékárna jsou umístěny i v několika soukromých objektech ve městě.

Přehled o hodnocení nabídky zdravotnických služeb jako celku občany města poskytuje následující tabulka a výšečový graf.

Hodnocení nabídky zdravotnických služeb	Počet respond
Výborná	20
Dobrá	246
Dostatečná	175
Nedostatečná	59
Neuvedeno	12

Mírně nadpoloviční většina obyvatel hodnotí nabídku zdravotnických služeb jako dobrou až výbornou a 12% obyvatel hodnotí nabídku jako nedostatečnou.

Následující tabulka a sloupcový graf poskytují přehled o hodnocení nedostatečnosti zajištění jednotlivých zdravotnických oborů ve městě.

Nedostatečně zajištěné obory zdravotnické péče	Počet respond
Dětský lékař	45
Praktický lékař	35
Zubní lékař	40
Gynekolog	147
Kožní lékař	111
Oční lékař	65
Alergolog	65
Neuvedeno	179

1.9. Dle hodnocení obyvatel je nejhůře zajištěna dostupnost zdravotnických odborností gynekolog a kožní lékař.

Zastoupení a dostupnost služeb a úřadů

Město Hlinsko je přirozeným centrem relativně velkého mikroregionu. Tato skutečnost se odráží i v zastoupení a dostupnosti úřadů a podobných služeb pro občany. Ve městě sídlí pověřený obecní úřad, obecní úřad s rozšířenou působností, finanční úřad, matrika, stavební úřad, pracoviště úřadu práce, obvodní oddělení Policie ČR, Česká pošta a podobná zařízení. Zastoupení bank a pojišťoven je rovněž na dobré úrovni. Přehled o hodnocení přístupu úředníků k občanům města ze strany těchto občanů je uveden v následující tabulce a výšečovém grafu.

Hodnocení přístupu úředníků městského úřadu k občanům	Počet respond
Výborný	25
Dobrý	202
Dostatečný	152
Nedostatečný	84
Neuvedeno	49

Necelá polovina obyvatel (44%) hodnotí přístup úředníků k občanům jako dobrý až výborný. Jako nedostatečný hodnotí tento přístup 16% obyvatel a 10% obyvatel se k této otázce nevyjádřilo. V porovnání s obrazem, který o úřednicích vytváří média vyznívá toto hodnocení celkem příznivě.

Následující tabulka a sloupcový graf poskytuje přehled o hodnocení nevyhovující úrovni činnosti jednotlivých úřadů ve městě ze strany obyvatelstva.

Nevyhovující činnosti úřadů	Počet respond
Stavební úřad	125
Matrika	9
Sociální odbor	56
Ochrana památek	29
Životní prostředí	51
Dopravní odbor	90
Živnostenský úřad	14
Odbor investic a majetku	65
Informační centrum	30
Neuvedeno	230

Jako nevyhovující neoznačilo činnost žádného úřadu ve městě 44,9% obyvatelstva. Nejvíce obyvatel označilo jako nevyhovující činnost stavebního úřadu (24,4%) a dopravního odboru (17,6%). Při vyhodnocování těchto skutečností je třeba brát v úvahu, že uvedené úřady při výkonu své agendy, v důsledku hájení veřejných zájmů daném zákonem, nejvíce omezují zájmy jednotlivců. Tyto skutečnosti mohou částečně ovlivnit i objektivnost hodnocení ze strany obyvatelstva.

1.10. Doprava

Město Hlinsko je relativně dobře spojeno s blízkým i vzdáleným okolím prostřednictvím silniční sítě i prostřednictvím železniční trati. Městem prochází silnice I. třídy číslo 34 (Svitavy-Polička-Hlinsko-Havlíčkův Brod-Pelhřimov-Jindřichův Hradec-České Budějovice). Dále městem prochází silnice II. třídy číslo 343 (Svratka-Kameničky-Hlinsko-Trhová Kamenice-Horní Bradlo-Seč). Silnicí II. třídy číslo 355 (Hlinsko-Chrast-Hrochův Týnec-Pardubice) je město spojeno s krajským sídelním městem. S Pardubicemi, které leží na mezinárodním železničním koridoru, je město rovněž spojeno železniční tratí číslo 238 (Pardubice-Chrudim-Hlinsko-Chotěboř-Havlíčkův brod). Město dále spravuje 51 km místních komunikací.

Přehled o intenzitách 24 hodinového dopravního zatížení hlavních silničních tahů ve městě a na příjezdech k městu poskytuje následující tabulka

Poř. čís.	Číslo silnice	Číslo sčítacího úseku	Celoroční průměry intenzity dopravy za 24 h v počtu motorových vozidel								
			Těžká motorová vozidla a přívěsy		Osobní a dodávková vozidla		Jednostopá motorová vozidla		Součet všech motorových vozidel a přívěsů		
			1995	2000	1995	2000	1995	2000	1995	2000	00/95
Intenzity dopravy ve městě Hlinsku											
20	34	5-1691	948	1 143	4 130	5 124	36	48	5 114	6 315	1,235
21	34	5-1692	1 280	1 997	3 506	6 689	72	130	4 858	8 816	1,815
22	34	5-1693	653	909	2 212	3 022	46	32	2 911	3 963	1,361
71	343	5-3081	610	1 633	1 511	8 486	24	136	2 145	10 255	4,781
72	343	5-3082	261	2 155	1 405	2 672	35	148	1 701	4 975	2,925
78	355	5-3171	789	243	1 212	831	24	10	2 025	1 084	0,535
Intenzity dopravy na příjezdech k městu Hlinsku											
19	34	5-1709		855		2 577		30	2 246	3 462	1,541
23	34	5-1680		894		2 130		15	1 852	3 039	1,641
79	355	5-3170	789	243	1 212	831	24	10	2 025	1 084	0,535
70	343	5-3070	610	566	1 511	1 721	24	20	2 145	2 307	1,076
73	343	5-3080	109	181	589	708	14	14	712	903	1,268

Zdroj: Ředitelství silnic a dálnic, Výsledky sčítání dopravy na dálniční a silniční síti v roce 1995 a 2000

Sčítací úseky na území města Hlinska

- Sčít. úsek č. 5-1691:** Silnice I/34 - centrum města, most přes Chrudimku
- Sčít. úsek č. 5-1692:** Silnice I/34 - křižovatka ulic Poličská a Družstevní
- Sčít. úsek č. 5-1693:** Silnice I/34 - okraj města, 100 m za křižovatkou u Zlaté studny směrem na Poličku
- Sčít. úsek č. 5-3081:** Silnice II/343 - ulice Rváčovská, u železničního přejezdu
- Sčít. úsek č. 5-3082:** Silnice II/343 - místní část Blatno, před bývalou zvláštní školou
- Sčít. úsek č. 5-3171:** Silnice II/355 - okraj města, 150 m za křižovatkou u Zlaté studny směrem na Holetín

Sčítací úseky na příjezdech k městu Hlinsku

- Sčít. úsek č. 5-1709:** Silnice I/34 - 0,5 km před místní částí Chlum, u mostu přes Černý potok
- Sčít. úsek č. 5-1680:** Silnice I/34 - u obce Oldříš
- Sčít. úsek č. 5-3170:** Silnice II/355 - obec Tisovec
- Sčít. úsek č. 5-3070:** Silnice II/343 - obec Rváčov
- Sčít. úsek č. 5-3080:** Silnice I/343 - obec Jeníkov

Graficky jsou výsledky sčítání dopravy v roce 2000 ve městě Hlinsku znázorněny

v následujícím obrázku.

V tabulce i obrázku jsou použity oficiální údaje uvedené v materiálech Ředitelství silnic a dálnic. V těchto materiálech však jsou zřejmé chyby. Pro sčítací úsek č. 5-3081 (Rváčovská ulice u železničního přejezdu) je údaj za rok 2000 (10 255 vozidel za 24 hodin) evidentně chybný. Toto potvrzuje i index 2000/1995, jehož hodnota 4,781 je téměř čtyřnásobná v porovnání s indexy ostatních sčítacích úseků ve městě. Dále jsou ve výsledcích za rok 1995 uvedeny naprosto stejné hodnoty pro sčítací úseky č. 5-3070 (silnice II/355 – obec Tisovec) a č. 5-3081 (silnice II/343 – ulice Rváčovská u železničního přejezdu), což je také zřejmá chyba.

Přes uvedené zřejmé chyby lze odvodit z výše uvedených výsledků následující závěry:

- intenzita dopravy na silnici I. třídy č. 34 v rámci zastavěného území města způsobená vnitroměstskou dopravou se pohybuje v rozmezí 2 000 – 4 000 vozidel za 24 hodin,
- intenzita dopravy na silnici II. třídy č. 343 v rámci zastavěného území města způsobená vnitroměstskou dopravou se pohybuje v rozmezí 4 000 – 5 000 vozidel za 24 hodin.

Uvedená úvaha svědčí o velkém zatížení v důsledku vnitroměstské dopravy na hlavních dopravních osách v zastavěné části města. Přitom je více pro vnitroměstskou dopravu využívána silnice II/343 v porovnání se silnicí I/34. Vysoká intenzita dopravního zatížení se jistě projeví i na místních komunikacích ve městě. Zjištěný stav klade zvýšené nároky na údržbu silnic i místních komunikací ve městě a to na údržbu jejich stavebně technického stavu i údržbu a péči o dopravní značení. Vysoké dopravní zatížení hlavních dopravních směrů i místních komunikací sebou přináší značná bezpečnostní rizika.

Přehled o hodnocení dopravní situace ze strany obyvatel města poskytuje následující tabulka výšečový graf.

Hodnocení doprav. situace ve městě	Počet respond.
Výborná	3
Dobrá	82
Dostatečná	143
Nedostatečná	253
Neuvedeno	31

Téměř polovina obyvatel (49%) hodnotí dopravní situaci ve městě jako nedostatečnou.

Naopak jako dobrou až výbornou hodnotí tuto situaci pouze 17% obyvatel a 6% obyvatel se k otázce nevyjádřilo. Dopravní situaci hodnotí obyvatelé města jako největší problém. Výsledky dotazníkového šetření mezi místními obyvateli podporují závěry učiněné na základě výsledků sčítání dopravy i závěry z dotazníkových šetření provedených mezi podnikateli a městskými zastupiteli.

1.11. Životní prostředí

Město Hlinsko leží na pomezí **CHKO Žďárské vrchy** a **CHKO Železné hory**. Již tato skutečnost svědčí o stavu a hodnotách životního prostředí, které je třeba chránit při respektování principu trvale udržitelného života. Přímo do správního území města zasahuje CHKO Žďárské vrchy. Severozápadní hranice chráněné oblasti tvoří na území města ve směru od východu silnice I/34 a silnice II/343 ve směru na Trhovou Kamenici. CHKO Železné hory leží severozápadně od města.

Na území města se nacházejí další maloplošná chráněná území – přírodní památka **Ratajské rybníky**, významné krajinné prvky **V Zelinkách** (louka s výskytem srstnatce májového a upolínu nejvyššího) a **V Ohradách** (louka s výskytem srstnatce májového) a památné stromy **Lípa srdčitá – lípa u Lip** (p.č. 2640/1) a **Lípa srdčitá – Drachtinská lípa** (p.č. 1102/5).

Území města náleží svým klimatem do středních poloh Českomoravské vysočiny, oblasti mírně teplé, až mírně chladné. Klima je charakterizováno následujícími údaji (zdroj ČHMÚ):

■	průměrná teplota vzduchu	6,3 °C,
■	průměrná teplota v měsících IV-IX	12,4 °C,
■	nejvyšší naměřená průměrná teplota (v červnu)	16,0 °C,
■	průměrný počet tropických dnů (min. 30 °C)	1,7/rok,
■	průměrný počet letních dnů (min. 20 °C)	20,5/rok
■	průměrný počet mrazových dnů (min -0,1 °C)	129,1/rok
■	průměrný počet arktických dnů (min. -10,0 °C)	3,7/rok,
■	průměrný počet jasných dnů	63,5/rok,
■	průměrný počet zamračených dnů	140,1/rok,
■	průměrný počet dnů se srážkami 10 mm a více	20,8/rok,
■	průměrný počet dnů se sněžením	54,8/rok,
■	průměrný počet dnů se sněhovou pokrývkou	88,7/rok,
■	průměrná výška sněhové pokrývky	42,0/rok,
■	průměrná výška srážek	786 mm,
■	průměrný počet hodin slunečního svitu	1 823 h/rok.

Město Hlinsko je situováno ve značné terénní depresi , s průměrnou nadmořskou výškou 590 m n.m. V důsledku morfologie terénu se jedná o území náchylné ke vzniku inverzí. Vzhledem k členitosti terénu je Hlinecká kotlina náchylná k akumulaci exhalátů místní produkce, ale i exhalátů přenesených z okolí.

Na území města se nenachází žádná rozsáhlá ložiska nerostů. Nejbližší dobývací prostory

se nacházejí severozápadně od Hlinska, Jedná se o těžbu keramických jílu na ploše 10,27 ha s chráněným zásobním prostorem o ploše 4,65 ha. Dále zde probíhá těžba kamene (žuly) se zásobním prostorem o ploše 21,78 ha. Severozápadně od Hlinska v lokalitě Srní je evidována zásoba kamene o ploše 40,47 ha (Matulův lom).

Na území města v lokalitě Hamřík se nachází stará zrekultivovaná skládka pevných odpadů (viz. fotodokumentace), na kterou byl v minulosti ukládán i odpad z průmyslových podniků. Vzhledem k tomu, že není přesně známo množství a druhové složení uloženého odpadu, je skládka pravidelně monitorována.

V řešeném území dochází ke znečišťování ovzduší z mobilních (automobilová doprava) i stacionárních zdrojů. V důsledku stálého zvyšování intenzity dopravního zatížení ve městě i okolí je znečišťování ovzduší mobilními zdroji stále větší. Ke značnému snížení ovzduší dopravními prostředky dojde po vybudování nového průtahu silnice I/34 městem, v důsledku zvýšení plynulosti dopravy. Snížení se projeví zejména v centru města. Ke snížení znečišťování ovzduší stacionárními zdroji došlo v posledních letech v důsledku plynofikace města a zpřísnění přístupu k provozovatelům středních a velkých zdrojů znečištění.

Řešené území leží v povodí toku Chrudimky. V zastavěném území města zpravidla nedochází v lichoběžníkovém korytu řeky k rozsáhlému vybřežování. Koryto má kapacitu $43,0 \text{ m}^3 \cdot \text{s}^{-1}$. Chrudimka je v tomto úseku vodárenským tokem a koryto je v zastavěném území města upraveno. Pravostranným přítokem Chrudimky je Drachtinka. Kvalita vody v Chrudimce a Drachtince je ovlivněna odpadními vodami ze sídel výše po toku (Blatno) a kvalitou vody přítoků. Více znečištěnou vodu má Drachtinka, která protéká zemědělsky obdělávanými pozemky a má spíše meliorační funkci.

Město ukládá TKO na skládku v Srní (viz. fotodokumentace). Skládka má stanovenou celkovou životnost cca 30 let a je provedena etapizace využívání celkové kapacity. V současné době je první oddíl skládky již prakticky zaplněn a připravován další. Skládku provozují Technické služby Hlinsko s.r.o., jejichž provozovatel je Mikroregion Hlinecko.

Obyvateli města je kriticky hodnocen rozsah a stav veřejné zeleně ve městě. O tom svědčí výsledky všech tří dotazníkových šetření (obyvatelé, městští zastupitelé, podnikatelé) Přehled o hodnocení stavu a rozsahu veřejné zeleně ve městě obyvateli města poskytuje následující tabulka a výsečový graf.

Hodnocení rozsahu a stavu veřejné zeleně	Počet respond.
Výborný	20
Dobrý	175
Dostatečný	181
Nedostatečný	114
Neuvedeno	22

1.12. Pouze o něco více než třetina obyvatel (38%) hodnotí rozsah a úroveň veřejné zeleně ve městě jako dobrý až výborný. Jako nedostatečný tento stav hodnotí celých 22% obyvatel. Z pohledu obyvatelstva se jedná o třetí největší problém ve městě. Cestovní ruch

Město Hlinsko leží v oblasti s velkým potenciálem pro rozvoj cestovního ruchu. Město samo má také velké předpoklady pro rozvoj tohoto perspektivního hospodářského sektoru. Mezi hlavní silné stránky z pohledu rozvoje cestovního ruchu patří:

- malebná krajina a relativně nenarušené životní prostředí,
- dobrá dopravní dostupnost,
- velký výskyt památkových objektů a historicky cenných a zajímavých objektů,
- dobré podmínky pro aktivní trávení volného času,
- dobré podmínky k provozování zimních sportů (sjezdové i běžecké lyžařské tratě),
- dobře vyznačená síť pěších turistických tras a cyklotras,
- dobře provozované městské informační centrum.

Slabou stránkou naopak jsou nedostatečné podmínky pro ubytování z pohledu kapacity i struktury a ne úplně funkční marketing v oblasti cestovního ruchu v rámci celého Hlinecka.

Přehled o ubytovacích zařízeních ve městě poskytuje následující tabulka.

Poř. Čís.	Název ubytovacího zařízení	Kapacita
1.	Hotel Styl, Na Stráni 155, Hlinsko	
2.	Penzion Zlatá studna, Poličská 946, Hlinsko	
3.	Motel Čertovina, Medkovy Kopce 17, Hlinsko	25 lůžek
4.	Penzion, apartmá, Dvořákovo nábřeží 292, Hlinsko	
5.	Hospoda u Sv. Huberta, Betlém 157, Hlinsko	
6.	Ubytování v soukromí, pí. Fialová, Poděbradovo nám. 10, Hlinsko	19 lůžek
7.	OSSA Hlinsko, Poděbradovo nám. 12, Hlinsko	8 lůžek

Zdroj: Městské informační středisko

Velmi silnou stránkou Hlinska a jeho okolí je velké množství kulturních památek. Přehled o památkových objektech ve městě poskytuje následující tabulka.

Poř. Čís.	Název	Číslo	Umístění
1.	Kostel Narození Pany Marie	32941/6834	ulice Faráře Toufara
2.	Radnice	25834/6-837	Poděbradovo náměstí č. 1
3.	Dům č.p. 401	22046/6-838	ulice Faráře Toufara
4.	Pomník s hrobem rudoarmějců	17971/6-836	hřbitov, uprostřed hlavní cesty v SZ části

Poř. Čís.	Název	Číslo	Umístění
5.	Dům č.p. 62	46888/6-5490	Hlinsko-Betlém
6.	Dům č.p. 64	18768/6-5491	Hlinsko-Betlém
7.	Dům č.p. 157	37819/6-5479	Hlinsko-Betlém
8.	Dům č.p. 158	26949/6-5492	Hlinsko-Betlém
9.	Dům č.p. 159	17249/6-5478	Hlinsko-Betlém
10.	Dům č.p. 161	18560/6-5481	Hlinsko-Betlém
11.	Dům č.p. 162	41671/6-5482	Hlinsko-Betlém
12.	Dům č.p. 166	15075/6-5480	Hlinsko-Betlém
13.	Dům č.p. 178	21947/6-5493	Hlinsko-Betlém
14.	Dům č.p. 180	47817/6-5487	Hlinsko-Betlém
15.	Dům č.p. 182	11254	Hlinsko-Betlém
16.	Dům č.p. 318	47816/6-5486	Hlinsko-Betlém
17.	Dům č.p. 361	47815/6-5485	Hlinsko-Betlém
18.	Dům č.p. 362	21470/6-5484	Hlinsko-Betlém
19.	Dům č.p. 400	33684/6-5494	Hlinsko-Betlém
20.	Dům č.p. 416	42251/-5495	Hlinsko-Betlém
21.	Dům č.p. 466	32876/6-5483	Hlinsko-Betlém
22.	Areál kostela sv. Petra	22920/6-859	Hlinsko-Chlum

V okolí města se dále nacházejí následující kulturní atraktivity:

- **Veselý Kopec** – skansen lidových staveb a řemesel na Veselém kopci představuje historický obraz lidových obydlí a dobový způsob života na venkově,
- **Králova pila, mlýn** – pozoruhodná technická památka původem ze 14. století, dnešní podoba z 18. a 19. století, stojí na samotě u Všeradova na řece Chrudimce,
- **Možděnice** – obec připomínaná již v 15. století, mezi památky této obce patří kovárna a objekty drobných řemesel, v kovárně je dochováno původní vybavení,
- **Svobodné Hamry** – lidová architektura.

Významným komplexem památkových objektů je památková rezervace Betlém. Jedná se čtvrť roubených domků drobných městských řemeslníků. V rekonstruovaných domech nalezneme expozice bydlení a dílny drobných lidových řemeslníků, včetně obchodů s upomínkovými předměty a s výrobky lidových výrobců, prodejnu keramiky a prostory pro pořádání sezónních výstav.

Celkový schematický pohled na památkovou rezervaci Betlém poskytuje následující obrázek.

1.13. Sportovní zařízení, veřejně přístupná hřiště a rekreační prostory

K nejvýznamnějším sportovním areálům patří SKI areál Na Stráni a sportovní areál v Olšinkách.

SKI areál je vybaven třemi lyžařskými vleky, dvěma sjezdovými tratěmi a rolbou na údržbu tratí. V areálu se nachází turistická ubytovna s technickým zázemím areálu, Hotel Styl, sociální zařízení pro lyžaře, parkoviště a venkovní občerstvení. Areál je vybaven zařízením na výrobu technického sněhu. V současné době se připravuje projekt jehož podstatou je prodloužení sjezdových tratí do svahu nad silnicí I/34. Jeho realizací dojde k výraznému zkvalitnění podmínek pro sjezdové lyžování v Hlinsku.

Sportovní areál v Olšinkách tvoří zastřešený zimní stadion, dvě fotbalová hřiště, tenisové a volejbalové kurty, hřiště pro národní házenou a herna stolního tenisu.

Ve městě je plavecký bazén vybavený dvěma propojenými bazény, masážním bazénem a finskou saunou, V objektu je dále hala na squash, fitcentrum, kadeřnictví a další služby.

V Ratajích (čtvrť města) je areál klasického lyžování s upravovanými tratěmi pro běh na lyžích.

Městu velmi chybí veřejné koupaliště. Bývalý areál koupaliště má v současné době pronajatý místní odbor Českého rybářského svazu a provozuje zde svoji hospodářskou činnost.

K provozování sálových sportů a ke sportovní činnosti spolků a sportovních organizací slouží tělocvična v Orlovně a tělocvičny základních škol a gymnázia.

Ve městě jsou následující veřejně přístupná hřiště:

- dětské hřiště v Rokycanově ulici,
- dvě víceúčelová hřiště na sídlišti,
- dětské hřiště na sídlišti,
- dětské hřiště ve Smetanově ulici u plaveckého bazénu,
- dětské hřiště v parku DTJ,
- dětské hřiště v místní části Blatno,
- budované víceúčelové hřiště v místní části Blatno,
- hřiště na volejbal, tenis a nohejbal v místní části Srní,
- hřiště ZŠ Smetanova.

Lze konstatovat, že ve městě jsou velmi dobré podmínky k provozování sportovní činnosti. Vzhledem k předpokládanému růstu významu cestovního ruchu pro rozvoj města je však třeba počítat s dalším rozvojem stávajících sportovišť a přizpůsobování jejich vybavenosti potřebám nejen místních obyvatel, ale i návštěvníků města.

Pro rekreaci a společenský život slouží přírodní památka Ratajské rybníky a společenský areál Cihelka.

Jednotlivá sportoviště a společenské a rekreační areály včetně stručných popisků jsou uvedeny ve fotodokumentaci.

1.14. Kulturní zařízení

Ve městě je veřejná knihovna, stálé kino, divadlo, městské muzeum, městská galerie a další kulturní zařízení. Pro pořádání kulturních a společenských akcí jsou využívány další vhodné prostory. Pro potřeby dalšího rozvoje kulturní činnosti ve městě by bylo třeba vybudovat víceúčelové kulturní zařízení odpovídající svojí kapacitou a vybaveností dnešním požadavkům na provozování kultury ve městě.

Uvedená kulturní zařízení jsou uvedena ve fotodokumentaci.

1.15. Rozvojové plochy

Rozvojové plochy uvedené ve schválené územně plánovací dokumentaci jsou pospány v kapitole 1.3. V současné době je aktuální příprava a využívání následujících rozvojových ploch:

- rozvojová plocha Rataje – bytová výstavba,
- rozvojová plocha ulice Hřbitovní – nerušící výroba, bytová výstavba,
- rozvojová plocha Drachtiny – bytová výstavba,
- dvě rozvojové plochy za nádražím – rozvoj podnikání (jejich význam stoupne po realizaci nového průtahu silnice I/34 městem)
- rozvojová plocha v ulici Nádražní – vybudování nového autobusového nádraží v blízkosti vlakového nádraží.

Uvedené rozvojové plochy jsou zachyceny ve fotodokumentaci.

1.16. Seznam zkratk

Zkratka	Význam
ČHMÚ	Český hydrometeorologický ústav
ČR	Česká republika
ČSÚ	Český statistický úřad
DDM	dům dětí a mládeže
DPH	daň z přidané hodnoty
DPS	dům s pečovatelskou službou
DTJ	dělnická tělovýchovná jednota
EPH	Elektro Praga Hlinsko
ETA	ETA Hlinsko
EU	Evropská unie
EUR	společná měna Evropské unie EURO
HK	Kohézní fond (Fond soudržnosti - finanční nástroj Evropské unie pro vyrovnávání výchozích podmínek členských států zaměřený na velké investice, zejména do dopravní a ekologické infrastruktury)

Zkratka	Význam
CHKO	chráněná krajinná oblast
LDN	léčebna dlouhodobě nemocných
MÚ	městský úřad
NNS	nevládní neziskový sektor
OSP	okresní stavební podnik
RD	rodinný dům
SBD	stavební bytové družstvo
SF	strukturální fondy
SF EU	Strukturální fondy Evropské unie (finanční nástroje Evropské zaměřené zejména na podporu regionů, které nedosahují úrovně DPH na jednoho obyvatele ve výši 75% průměru Evropské unie)
SLDB 2001	Sčítání lidí, domů a bytů v roce 2001
SOU	střední odborné učiliště
SZ	severozápad
TKO	tuhý komunální odpad
TZP	továrna na zpracování příze
ÚPNSÚ	územní plán sídelního útvaru
ÚPSÚ	územní plán sídelního útvaru
ÚSES	územní systémy ekologické stability
ÚTP	územně technický podklad
VM	volná místa
ZŠ	Základní škola

1.17. Fotodokumentace