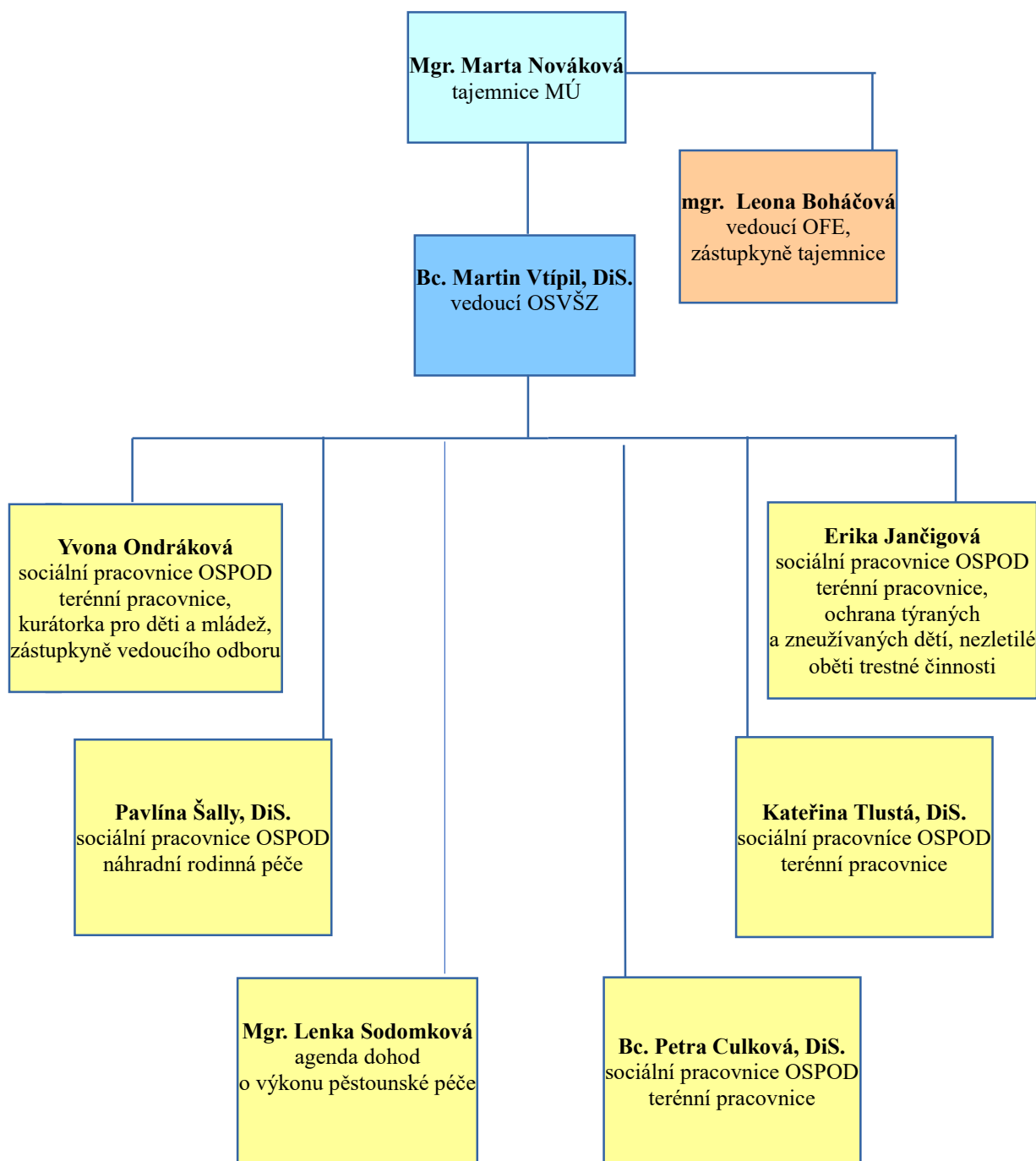


Standard č. 4: Personální zabezpečení výkonu SPOD

4a) Orgán sociálně-právní ochrany má v rámci stanovené organizační struktury určen počet pracovních míst a zpracované pracovní profily jednotlivých zaměstnanců zařazených v orgánech sociálně-právní ochrany k výkonu sociálně-právní ochrany.



Širší organizační struktura MÚ Hlinsko je dána Směrnicí městského úřadu Hlinsko č. 01/2014/T Organizační řád. Sociálně-právní ochranu dětí poskytuje 5 pracovníků orgánu sociálně-právní ochrany na plný úvazek, další pracovníci organizačně zařazenou na tomto pracovišti je pracovníce vykonávající pouze agendu dohod o výkonu pěstounské péče (0,5 úvazku).

Pracovníci orgánu sociálně-právní ochrany dětí jsou podřízeni vedoucímu odboru (0,5 úvazku na SPOD). Spolu s ním jsou dále podřízeni tajemníkovi úřadu.

Pracovníci OSPOD se zastupují navzájem. V nutných jsou zastupováni vedoucím odboru.

Zastupováním vedoucího odboru je určen konkrétní zaměstnanec. Tajemníka úřadu zastupuje určený vedoucí zaměstnanec. Organizační struktura OSPOD ve vazbě na užší vedení MÚ Hlinsko je znázorněna schématem výše.

Pracovní pozice

1) sociální pracovníce: terénní soc. pracovníce + kurátorka pro děti a mládež

- úvazek 1,0

2) sociální pracovníce: terénní soc. pracovníce + ochrana týraných a zneužívaných dětí, péče o nezletilé oběti trestné činnosti

- úvazek 1,0

3) sociální pracovníce: náhradní rodinná péče

- úvazek 1,0

4) sociální pracovníce: terénní soc. pracovníce

- úvazek 1,0

5) sociální pracovníce: terénní soc. pracovníce

- úvazek 1,0

6) sociální pracovníce: agendy dohod o výkonu pěstounské péče

- úvazek 0,5

7) vedoucí odboru

- úvazek pro OSPOD 0,5

Pracovní profil zaměstnanců zařazených v OSPOD MÚ Hlinsko

K pracovní pozici zaměstnance OSPOD MÚ Hlinsko je písemně zpracován pracovní profil, který vychází z platného znění zákona č. 108/2006 Sb., o sociálních službách. Každá z výše uvedených pracovních pozic je dále blíže specifikována jednotlivými pracovními náplněmi vycházejícími z aktuálního katalogu prací pod povoláním *sociální pracovník (2.08.02)* a současně *referent sociálních věcí (2.10.19)*.

Název pracovní pozice:	Sociální pracovník OSPOD (sociální pracovník, referent sociálních věcí)
Profesní profil:	<ul style="list-style-type: none">- orientace v právních normách v oblasti sociálně-právní ochrany dětí- praxe v oblasti sociálně-právní ochrany dětí výhodou- řidičský průkaz skupiny B (aktivní řidič)- znalost práce na PC (Word, Excel, Outlook)
Osobnostní předpoklady:	<ul style="list-style-type: none">- schopnost zvládat a řešit zátěžové situace a jednat s lidmi v krizových situacích- komunikační dovednosti, pečlivost, zodpovědnost- ochota k vysokému pracovnímu nasazení- ochota k dalšímu profesnímu vzdělávání v oboru
Požadovaná kvalifikace:	- vyšší odborné nebo vysokoškolské vzdělání se zaměřením v souladu s § 110 zák. č. 108/2006 Sb., o

sociálních službách, ve znění pozdějších předpisů (předpoklady pro výkon povolání sociálního pracovníka

Pracovní náplně zaměstnanců zařazených v OSPOD MÚ Hlinsko

Sociální pracovník OSPOD (sociální pracovník, referent sociálních věcí) – náplň terénního sociálního pracovníka

Základem pracovní činnosti pracovníka orgánu sociálně-právní ochrany dětí je soustavné provádění sociálně-právní ochrany v souladu se zákonem č. 359/1999 Sb., o sociálně-právní ochraně dětí, ve znění pozdějších předpisů. Sociálně-právní ochranou se rozumí zejména ochrana práv dítěte na příznivý vývoj a řádnou výchovu, ochrana oprávněných zájmů dítěte, včetně ochrany jeho jmění, působení směřující k obnovení narušených funkcí rodiny a zabezpečení náhradního rodinného prostředí pro dítě, které nemůže být trvale nebo dočasně vychováváno ve vlastní rodině. Předním hlediskem sociálně-právní ochrany je zájem a blaho dítěte, ochrana rodičovství a rodiny, vzájemné právo rodičů a dětí na rodičovskou výchovu a péči. Přitom se přihlíží k širšímu sociálnímu prostředí dítěte. Zaměřuje se především na děti uvedené v § 6 zákona č. 359/1999 Sb., o sociálně-právní ochraně dětí.

Ve vymezeném územním okrsku SO ORP Hlinsko vykonává pracovník odborné činnosti podle pracovní náplně, plní samostatně tyto odborné úkoly:

- Preventivní a poradenská činnost
- poskytuje sociálně-právní poradenství manželům, rodičům, dětem, těhotným ženám při řešení jejich rodinných, osobních a sociálních problémů
- sleduje nepříznivé vlivy působící na děti a zjišťuje jejich příčinu a činí opatření, kterými je možno omezit působení nepříznivých vlivů na děti
- pomáhá rodičům a dalším osobám při řešení výchovných nebo jiných problémů souvisejících s péčí o dítě, poskytuje nebo zprostředkovává rodičům poradenství při výchově a vzdělávání dítěte a při péči o dítě se zdravotním postižením
- sleduje dodržování výchovných opatření uložených soudem a podává na požádání soudu zprávu o jejich dodržování a účinku
- pravidelně vyhodnocuje situaci dítěte a jeho rodiny, poskytuje pomoc rodičům nebo jiným osobám odpovědným za výchovu dítěte, zpracovává individuální plán ochrany dítěte, pořádá případové konference a vykonává poradenskou činnost
- poskytuje pomoc nezletilému dítěti při ochraně jeho života a práv, dbá, aby nezletilé dítě vždy mohlo svobodně vyjadřovat své názory při projednávání všech záležitostí, které se ho týkají a aby mu byla věnována náležitá pozornost. Pomoc při ochraně práv a oprávněných zájmů dítěte poskytuje i rodičům nebo jiným osobám zodpovědným za výchovu dítěte.
- poskytuje pomoc při uplatňování nároku dítěte na výživné a při vymáhání plnění vyživovací povinnosti k dítěti
- poskytuje soudu součinnost při zjišťování místa pobytu rodiče pro potřeby udělení souhlasu rodiče k osvojení dítěte
- poskytuje rodičům poučení o možných důsledcích neprojevení opravdového zájmu o dítě, a to bez zbytečného odkladu a ve stanovené lhůtě
- společně s poučením dle § 19, odst. 1, písm. b) ZSPOD poskytuje rodiči poradenství v rozsahu stanoveném v § 12, odst. 2 ZSPOD

Podává návrhy soudu, za podmínek stanovených zvláštním právním předpisem (v souladu s § 14, odst. 2 a 3 ZSPOD)

- na rozhodnutí, zda je třeba souhlasu rodiče k osvojení dítěte
- na omezení nebo zbavení rodičovské odpovědnosti anebo omezení nebo pozastavení

jejího výkonu

- na nařízení, prodloužení nebo zrušení ústavní výchovy a spolupracuje při výkonu soudního rozhodnutí o nařízení ústavní výchovy (zajistuje kompletní spisovou dokumentaci, místo ve vhodném zařízení, účastní se vlastního výkonu rozhodnutí soudu)
- na svěřeni dítěte do péče zařízení pro děti vyžadující okamžitou pomoc (ZDVOP), na prodloužení doby trvání tohoto svěřeni a na zrušení rozhodnutí o svěřeni dítěte do ZDVOP
- ve spolupráci s pracovníkem náhradní rodinné péče na svěřeni dítěte do pěstounské péče na přechodnou dobu
- na nařízení výchovného opatření podle § 13a ZSPOD, na prodloužení doby trvání tohoto výchovného opatření nebo na jeho zrušení
- na přemístění dítěte do jiného zařízení pro výkon ústavní nebo ochranné výchovy
- na pozastavení výkonu povinnosti a práva péče o dítě u nezletilého rodiče
- na zachování povinnosti a práva péče o dítě a osobního styku s dítětem u rodiče omezeného ve svéprávnosti
- na zbavení rodiče práva dát souhlas k osvojení nebo dalších povinností a práv osobní povahy, zbavil-li soud rodiče rodičovské odpovědnosti
- podává soudu podněty k opatření týkající se výchovy dětí dle § 466 zák. č. 292/2013 Sb., o zvláštních řízeních soudních (ZZŘ), ve znění pozdějších předpisů a dále dle § 474 ZZŘ vyjádření o vhodnosti a účelnosti navržených a zamýšlených opatření soudu
- ve spolupráci s pracovníkem specializovaným na péči o děti oběti trestné činnosti podává podněty na zahájení trestního stíhání rodičů (osob odpovědných za výchovu při podezření ze spáchání trestného činu proti dítěti)
- poskytuje rodiči pomoc po umístění dítěte do zařízení pro výkon ústavní výchovy nebo do ZDVOP
- ve zvláštních případech činí nezbytná opatření směřující k ochraně dítěte (zejména podání návrhu soudu na nařízení předběžného opatření, podání návrhu na ustanovení poručníka nebo opatrovníka dítěte).

c) Zastupuje nezletilé dítě v postavení a podává návrhy orgánům činným v trestním řízení na přiznání náhrady škody.

d) Vykonává funkci opatrovníka a poručníka, může být ustanoven opatrovníkem i v případě zastupování dítěte ve vztahu k cizině. Vykonává poručenství jako veřejný poručník do doby, kdy soud jmenuje dítěti poručníka nebo dokud se poručník neujme funkce. Jako kolizní opatrovník ustanovený nezletilému dítěti provádí zejména

- pohovory s rodiči, případně s dětmi za účelem zjištění postojů rodičů k výchově dítěte a vztahu dítěte k rodičům
- vyhodnocení situace dítěte
- účastní se soudních jednání a svých práv účastníka řízení využívá k ochraně zájmu nezletilého dítěte, předkládá soudu informace o skutečnostech podstatných pro rozhodování a formuluje za nezletilé dítě návrh na rozsudek v předmětné věci.

e) Sleduje výkon ústavní a ochranné výchovy, má za povinnost ve stanovených lhůtách navštěvovat dítě a jeho rodiče, uděluje písemný souhlas k pobytu dítěte mimo ústavní zařízení.

f) Ve stanovených lhůtách navštěvuje dítě umístěné ve ZDVOP na základě rozhodnutí soudu, k pobytu mimo zařízení se vyslovuje obdobně podle § 30 ZSPOD.

g) V odůvodněných případech dle ZSPOD může rodičům uložit povinnost využít odbornou poradenskou pomoc v souladu s § 12 ZSPOD.

h) V odůvodněných případech dle zákona ZSPOD rozhoduje ve správním řízení o výchovných opatřeních dle § 13 ZSPOD.

ch) Zakládá a vede spisovou dokumentaci o dětech v souladu s § 21 ZSPOD, vždy po podání návrhu

soudu podle § 14 odst. 1 písm. a) až f), i) a k) nebo pokud bylo jinak zahájeno řízení u soudu, které může vést k odebrání dítěte z péče rodičů nebo jiných osob odpovědných za výchovu dítěte. Spisovou dokumentaci o dítěti zpracovává na základě vyhodnocení situace dítěte a individuálního plánu ochrany dítěte.
i) Ve spolupráce se zastupitelskými úřady ČR a Úřadem pro mezinárodněprávní ochranu dětí činí opatření potřebná k převzetí dítěte, které se nachází na území cizího státu bez doprovodu rodičů nebo jiné odpovědné osoby, s uvedenými institucemi spolupracuje v případech, ve kterých se jedná nebo může jednat o mezinárodní únos dítěte a dalších případech sociálně-právní ochrany ve vztahu k cizině.
j) Vyjadřuje se na žádost dle zvláštního právního předpisu, zda je ve prospěch dítěte, aby o něho odsouzená nebo obviněná žena ve věznici pečovala, a k prodloužení doby přerušování výkonu trestu odnětí svobody odsouzené ženě, je-li důvodem návštěva dítěte; a dále k formě a obsahu přípravy dítěte na budoucí povolání zabezpečovaného věznicí.
k) Vede evidenci dětí, kterým byla poskytnuta sociálně-právní ochrana.
l) V rámci součinnosti orgánů sociálně-právní ochrany dětí sděluje údaje z evidence a spisové dokumentace způsobem a v rozsahu daném platným právním předpisem.
m) Vyhovuje dožadání jiných obecních úřadů s rozšířenou působností a prošetřuje na jejich požádání poměry nezletilého dítěte.
n) Formou depistáže vyhledává děti uvedené v § ZSPOD.
o) Provádí komplexní sociální šetření ve vyloučených lokalitách nebo v obdobně ohroženém prostředí, provádí jeho analýzu a poskytuje odborné sociální poradenství a v jeho rámci tvoří individuální plány.
p) Spolupracuje s orgány obcí, se statutárními orgány, školami a školskými zařízeními, zdravotnickými zařízeními, občanskými sdruženími, církvemi a jinými organizacemi.
q) Zpracovává podklady pro statistické výkazy.
r) Zodpovídá za dodržování právních předpisů a vnitřních předpisů Městského úřadu Hlinsko.
s) Plní další pracovní úkoly dle pokynu vedoucího související s druhem sjednané práce.
t) Slouží pracovní pohotovost.
u) Dále se vzdělává.

Sociální pracovník OSPOD (sociální pracovník, referent sociálních věcí) – náplň pracovníka náhradní rodinné péče
V celém území SO ORP Hlinsko vykonává pracovník odborné činnosti náhradní rodinné péče podle pracovní náplně, plní samostatně tyto odborné úkoly:
<ul style="list-style-type: none"> • Preventivní a poradenská činnost zejména vůči osvojitelům, pěstounům a dětem: • vykonává na žádost soudu dohled nad úspěšností osvojení a podává soudu zprávy o průběhu dohledu • přijímá oznámení soudu o udělení souhlasu rodiče s osvojením a bezodkladně informuje o této skutečnosti krajský úřad, pokud je dítě zařazeno v evidenci dětí pro zprostředkování osvojení nebo pěstounské péče.
<ul style="list-style-type: none"> • b) Zprostředkování osvojení a pěstounské péče: • vyhledává děti uvedené v § 2 odst. 2 ZSPOD, kterým je třeba zajistit péči v náhradním rodinném prostředí formou pěstounské péče nebo osvojení a fyzické osoby vhodné stát se osvojiteli nebo pěstouny

- zakládá a vede spisovou dokumentaci o dětech a žadatelích v souladu s § 20 a § 21 ZSPOD. Spisovou dokumentaci o dítěti zpracovává na základě vyhodnocení situace dítěte a individuálního plánu ochrany dítěte. Tuto zakládá vždy po podání návrhu soudu podle § 14 odst. 1 písm. a) až f), i) a k) nebo pokud by bylo zahájeno řízení u soudu, které může vést k odebrání dítěte z péče rodičů nebo jiných fyzických osob odpovědných za výchovu.
- zajišťuje obecnou přípravu žadatelů o osvojení a pěstounskou péči, která spočívá zejména v poskytnutí základních informací o procesu zprostředkování osvojení nebo pěstounské péče a o náplni a účelu přípravných kurzů
- poskytuje pomoc při sepsání návrhu na osvojení a pěstounskou péči, stejně tak i pomoc při sepsání návrhu na svěření dítěte do péče budoucích osvojitelů a budoucích pěstounů.

c) Zajišťuje práva a povinnosti při výkonu pěstounské péče:

- navrhuje osobě pečující nebo osobě v evidenci s trvalým pobytem ve SO ORP Hlinsko uzavření dohody o výkonu pěstounské péče a současně ji informuje o dalších možnostech vyplývajících ze ZSPOD
- za podmínek stanovených zákonem upravuje svým rozhodnutím podrobnosti ohledně výkonu práv a povinností založených v § 47a ZSPOD
- vydává souhlas s uzavřením dohody o výkonu pěstounské péče mezi osobou pečující nebo osobou v evidenci a pověřenou osobou
- pokud byla uzavřena dohoda o výkonu pěstounské péče, je povinen sledovat naplňování této dohody

d) Vykonává funkci opatrovníka poručníka, činí neodkladné úkony v zájmu dítěte a v jeho zastoupení v době, kdy není dítěti ustanoven poručník nebo dokud se poručník neujme své funkce. Provádí především tyto úkony:

- jako opatrovník, který byl osvojovanému dítěti ustanoven v řízení o osvojení, dává souhlas k osvojení nezletilého dítěte
- vyjadřuje se k pěstounské péči v řízení o svěření dítěte do pěstounské péče

e) Sleduje vývoj dětí, které byly svěřeny do výchovy jiných osob odpovědných za výchovu, a vývoj dětí v předpěstounské péči. Rodinu, kde dítě žije nebo prostředí, kde se dítě nachází, je povinen navštěvovat nejméně jednou za tři měsíce v období prvních šesti měsíců péče nahrazující péči rodičů a předpěstounské péče, a poté v souladu se zájmy a potřebami dítěte, nejméně však jednou za šest měsíců.

f) Ověřuje, zda v době péče před osvojením a v době, kdy je dítě v předpěstounské péči, nedošlo ke změně skutečností rozhodných pro osvojení dítěte nebo pro svěření dítěte do předpěstounské péče. Zjistí-li takové skutečnosti, podá návrh na zrušení rozhodnutí soudu.

g) Zajišťuje dítěti pomoc při vyřizování úředních záležitostí, hledání zaměstnání, při hospodaření s finančními prostředky a řešením dalších otázek spojených se vstupem dítěte do samostatného života, spolupracuje se sociálním kurátorem pro dospělé a vyjednáva možnou podporu dítěte po dosažení zletilosti.

h) Poskytuje pomoc při jednání s rodiči nebo jinými osobami blízkými dítěti a při udržování a rozvíjení kontaktů dítěte s rodiči nebo jinými osobami blízkými, a to v souladu s individuálním plánem ochrany dítěte.

ch) V rámci součinnosti orgánů sociálně-právní ochrany dětí sděluje údaje z evidence a spisové dokumentace způsobem a v rozsahu daném platnými právními předpisy.

i) Vyhovuje dožadání jiných obecních úřadů obcí s rozšířenou působností.

j) Formou depistáže vyhledává děti uvedené v § 6 ZSPOD.

k) Provádí komplexní sociální šetření ve vyloučených lokalitách nebo obdobně ohroženém prostředí, provádí jeho analýzu a poskytuje odborné sociální poradenství a v jeho rámci tvoří individuální

plány.
l) Spolupracuje s orgány obcí, se statutárními orgány, školami a školskými zařízeními, zdravotnickými zařízeními, občanskými sdruženími a jinými organizacemi.
m) Zpracovává podklady pro statistické výkazy.
n) Zodpovídá za dodržování právních předpisů a vnitřních předpisů Městského úřadu Hlinsko.
o) Plní další pracovní úkoly dle pokynu vedoucího související s druhem sjednané práce.
p) Slouží pracovní pohotovost.
q) Dále se vzdělává.

Sociální pracovník OSPOD (sociální pracovník, referent sociálních věcí) – náplň pracovníka zajišťujícího doprovázení pěstounských rodin

V celém území SO ORP Hlinsko vykonává pracovník tyto odborné činnosti:

- a) Zajišťuje práva a povinnosti při výkonu pěstounské péče:
- navrhuje osobě pečující nebo osobě v evidenci s trvalým pobytem ve SO ORP Hlinsko uzavření dohody o výkonu pěstounské péče a současně ji informuje o dalších možnostech vyplývajících ze ZSPOD
 - za podmínek stanovených zákonem upravuje svým rozhodnutím podrobnosti ohledně výkonu práv a povinností založených v § 47a ZSPOD
 - vydává souhlas s uzavřením dohody o výkonu pěstounské péče mezi osobou pečující nebo osobou v evidenci a pověřenou osobou
 - pokud byla uzavřena dohoda o výkonu pěstounské péče, je povinen sledovat naplňování této dohody. Zaměstnanec je povinen minimálně jednou za dva měsíce být v osobním styku s osobou pečující nebo osobou v evidenci a s dětmi svěřenými do jejich péče.
- b) Osobě pečující a osobě v evidenci při péči o dítě svěřené do péče poskytuje nebo zprostředkovává poradenství:
- při řešení sociálních nebo psychických problémů
 - při řešení problémů souvisejících s péčí o dítě, zdravím dítěte a výchovou dítěte
 - při zabezpečení péče o dítě se zdravotním postižením
 - pomáhá v oblasti vzdělávání dítěte při výběru a hodnocení možností další přípravy dítěte na budoucí povolání a při výběru vhodného zaměstnání
 - je nápomocen v oblasti nabídky kulturní, sportovní a jiné zájmové činnosti svěřeného dítěte
 - poskytuje osobám pečujícím nebo osobám v evidenci, s nimiž je uzavřena dohoda o výkonu pěstounské péče, pomoc při uplatňování nároku v oblasti nemocenského a důchodového pojištění, dávek státní sociální podpory, dávek sociální pomoci, veřejného zdravotního pojištění a při uplatňování jiných nároků a pohledávek
 - je nápomocna při využívání sociálních služeb
 - poskytuje pomoc v období po přijetí dítěte do rodiny osoby pečující nebo osoby v evidenci
 - poskytuje pomoc v období návratu svěřeného do původní rodiny
 - je nápomocen při přípravě svěřeného dítěte na odchod z náhradní rodinné péče a při zabezpečení bydlení pro svěřené dítě odcházející z náhradní rodinné péče
 - zajišťuje dítěti pomoc při vyřizování úředních záležitostí, hledání zaměstnání, při hospodaření s finančními prostředky a řešením dalších otázek spojených se vstupem dítěte do samostatného života, spolupracuje se sociálním kurátorem pro dospělé a vyjednáva možnou podporu dítěte po dosažení zletilosti
 - poskytuje pomoc při jednání s rodiči nebo jinými osobami blízkými dítěti a při udržování a rozvíjení kontaktů dítěte s rodiči nebo jinými osobami blízkými, a to v souladu s

individuálním plánem ochrany dítěte

c) Osobě pečující a osobě v evidenci pomáhá se zajištěním vzdělávacích seminářů, kterými si doplňuje odborné znalosti a dovednosti v oblasti výchovy a péče o dítě nebo tyto vzdělávací semináře organizuje.

d) Osobě pečující a osobě v evidenci při péči o dítě svěřené do péče poskytuje nebo zprostředkovává trvalou nebo dočasnou pomoc při zajištění osobní péče o svěřené dítě, zejména pak se zajištěním krátkodobé péče a při zajištění celodenní péče o svěřené dítě nebo děti v rozsahu alespoň 14 kalendářních dnů.

Sociální pracovník OSPOD (sociální pracovník, referent sociálních věcí) – náplň kurátora pro děti a mládež

V celém území SO ORP Hlinsko vykonává pracovník odborné činnosti kurátora pro děti a mládež a plní samostatně tyto odborné úkoly:

a) Kurátor:

- zaměřuje se na děti, které vedou zahálčivý nebo nemravný život spočívající zejména v tom, že zanedbávají školní docházku, požívají alkohol nebo návykové látky, žijí se prostitutí, spáchaly trestný čin nebo, jde-li o děti mladší než patnáct let, spáchaly čin, který by jinak byl trestným činem, opakovaně nebo soustavně páchají přestupky nebo jinak ohrožují občanské soužití
- které se opakovaně dopouští úteků od rodičů nebo jiných fyzických nebo právnických osob odpovědných za výchovu dítěte
- provádí opatření směřující k odstranění, zmírnění nebo zamezení prohlubování anebo opakování poruch psychického, fyzického a sociálního vývoje dítěte
- zaměřuje svoji pozornost na využívání volného času těchto dětí,
- zaměřuje svoji pozornost na děti vyhledávající styky s fyzickými osobami nebo skupinami těchto osob požívajícími alkoholické nápoje nebo návykové látky nebo páchajícími trestnou činností,
- sleduje u dětí projevy nesnášenlivosti a násilí,
- věnuje pozornost dětem z rodin s nízkou sociální úrovní,
- zabraňuje pronikání nepříznivých sociálních a výchovných vlivů mezi ostatní skupiny dětí,
- spolupracuje se školami, pověřenými osobami, zájmovými sdruženími a dalšími subjekty,
- působí proti opakovaným poruchám v chování a jednání dětí se zvláštní pozorností věnovanou pachatelům trestné činnosti,
- spolupracuje s krajskými pobočkami Úřadu práce při zprostředkování vhodného zaměstnání pro tyto děti,
- pomáhá dětem překonat problémy, které mohou vést k negativním projevům v jejich chování,
- je v osobním styku s dítětem, jeho rodiči nebo osobami odpovědnými za jeho výchovu, přičemž provádí výchovné pohovory,
- volí prostředky působení na děti tak, aby účinně působily na děti podle druhu a povahy poruchy v chování dítěte a jeho sociálního postavení,
- v případě potřeby pomáhá zprostředkovat sociálně aktivizační služby nestátních subjektů,
- řeší problémy dítěte, je-li to účelné, v prostředí, kde se dítě zpravidla zdržuje,
- analyzuje situace v oblasti sociálně patologických jevů u dětí a mládeže a navrhuje preventivní opatření,
- v rámci trestního řízení ve věcech nezletilých a mladistvých pachatelů trestné činnosti spolupracuje s orgány činnými v trestním řízení (policie, státní zastupitelství, soudy pro

mládež) zejména při poskytování součinnosti při jednotlivých úkonech a dále při zjišťování poměrů mladistvé či nezletilé osoby,

- podává návrhy a podněty soudu na uložení výchovného opatření nebo nařízení ústavní výchovy,
- vede správní řízení ve věci uložení výchovného opatření,
- účastní se přestupkových řízení vedených proti mladistvému v souladu se zákonem o přestupcích, trestních řízení vedených proti mladistvému a řízení o činech jinak trestných u dětí mladších 15 let podle zvláštního právního předpisu,
- navštěvuje děti s nařízenou ústavní výchovou z důvodu závažných výchovných problémů, děti s uloženou ochrannou výchovou, děti vzaté do vazby a ve výkonu trestního opatření odnětí svobody a rovněž rodiče těchto dětí,
- spolupracuje s příslušným střediskem Probační a mediační služby, a to zejména při zjišťování poměrů mladistvého pro účely trestního řízení a u dětí mladších 15 let pro účely řízení o činech jinak trestných, a při výkonu opatření uložených dítěti či mladistvému podle zvláštního právního předpisu,
- pomáhá dětem po propuštění z ochranné nebo ústavní výchovy a po propuštění z výkonu trestního opatření odnětí svobody s cílem působit k obnovení jejich narušených sociálních vztahů, jejich začlenění do rodinného a sociálního prostředí a k zamezení opakování protiprávní činnosti, v případě potřeby zprostředkovává návaznou péči sociálního kurátora,
- činí neodkladné úkony v případě, ocitne-li se nezlet. dítě bez jakékoliv péče nebo jsou-li jeho život nebo příznivý vývoj vážně ohroženy
- ve stanovené lhůtě navštěvuje dítě ve VTOS, nebo dítě o nějž ve věznicí pečuje odsouzená žena

Sociální pracovník OSPOD (sociální pracovník, referent sociálních věcí) – náplň pracovníka zajišťujícího ochranu týraných a zneužívaných dětí a agendu péče o nezletilé oběti trestné činnosti

V celém území SO ORP Hlinsko pracovník plní samostatně tyto odborné úkoly:

a) Sociální pracovnice se zaměřuje na situace, ve kterých je péče rodičů či jiných osob odpovědných za výchovu dítěte nevyhovující či ohrožující na životě, zdraví nebo příznivém vývoji. Jedná se o situace, kdy jsou děti:

- nadměrně trestané
- ponižované
- opakovaně bité
- dále pak může jít o jakékoliv formy zneužívání (k pracovní činnosti, k trestné činnosti, sexuální zneužívání).

b) Podává návrh na vydání předběžného opatření na uložení opatření k ochraně dítěte před domácím násilím.

c) Pozornost je věnována situacím, kdy:

- péče o děti je zásadně nedostatečná (zanedbávání péče), a děti jsou tak vystaveny různým nebezpečím např. děti jsou ponechány bez náležitého dozoru s ohledem na jejich věk (sleduje se i doba ponechání bez dozoru, noční hodiny apod.)
- děti jsou nedostatečně vyživovány, je zanedbávána jejich zdravotní péče, jsou omezovány v pohybu a rozvojových aktivitách apod.

Související dokumenty:

- ⑩ Směrnice městského úřadu č. 02/2020/R Organizační řád