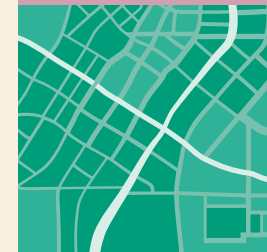
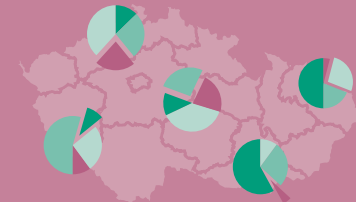
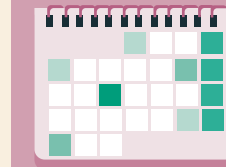


# Sběr dat v domácnostech

## Životní podmínky



### Kde získáte statistické údaje?

Výsledky ze šetření za jednotlivé kraje jsou k dispozici na stránkách našich regionálních pracovišť [www.csu.gov.cz/regiony](http://www.csu.gov.cz/regiony).

Zde najdete statistické údaje tříděné podle témat, a to formou nejrůznějších výstupů: časové řady, on-line publikace, analýzy, tabulky, grafy nebo mapy.

Další informace o jednotlivých šetřeních naleznete na [www.csu.gov.cz/prijmy-vydaje-a-zivotni-podminky-domacnosti](http://www.csu.gov.cz/prijmy-vydaje-a-zivotni-podminky-domacnosti).



## Kontakty

### Český statistický úřad

Na padesátém 3268/81, 100 82 Praha 10

e-mail: [simona.merinska@csu.gov.cz](mailto:simona.merinska@csu.gov.cz)

[www.csu.gov.cz](http://www.csu.gov.cz)

tel.: 274 052 304

### Oddělení informačních služeb

tel.: 274 052 673

e-mail: [infoservis@csu.gov.cz](mailto:infoservis@csu.gov.cz)

© Český statistický úřad | 2024

Vyplněné dotazníky jsou na krajích přepsány do **jediné elektronické databáze** a papírové formuláře jsou poté skartovány.



Následně probíhá **zpracování a kontrola** získaných údajů, jejich dopočty a převážení na celou populaci ČR. Na závěr jsou vytvořeny tabulky a grafy prezentující souhrnné statistiky získané ze šetření.



Výsledné statistické **údaje jsou zveřejňovány** ve formě tiskových zpráv a publikace, která je dostupná na internetu. Další podrobné analýzy a závěry šetření jsou prezentovány na odborných konferencích a v médiích, např. v časopisu Statistika&My.



## Sběr dat v domácnostech

### Český statistický úřad

provádí různá šetření nejen v podnicích, ale i v domácnostech. Pracovníci zapojení do šetření se prokazují průkazem a pověřením tazatele ČSÚ a také dokladem totožnosti.



Osobním kontaktem se např. zjišťují příjmy a **životní podmínky domácností** (šetření SILC), výdaje domácností (Statistika rodinných účtů – SRÚ) nebo majetkové poměry domácností (šetření Finanční situace domácností – FSD).



### Zjišťování v domácnostech

jsou na rozdíl od šetření v podnicích dobrovolná. Zjišťované údaje však nelze získat jiným způsobem, a proto si velice vážíme ochoty respondentů spolupracovat.



Účast na zjišťování je velice důležitá, protože každá vybraná (a úspěšně vyšetřená) domácnost reprezentuje stovky dalších domácností v ČR. Respondenti obdrží drobný dárek za svou ochotu odpovídat.



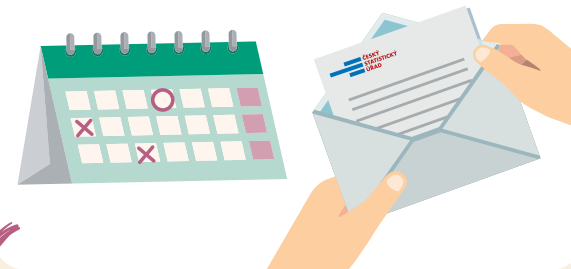
**Vzorek domácností**, které budou osloveny, vybírá náhodně počítač z registru domů a bytů v ČR, přičemž se zohledňuje velikost kraje tak, aby bylo pokryto celé území ČR.



Ve sledovaném vzorku jsou zastoupeny všechny věkové, vzdělanostní, sociální a příjmové skupiny obyvatel a rovněž **různé typy domácností** (jednotlivci, páry, rodiny s dětmi, vícegenerační domácnosti atd.).



Domácnosti si mohou **průběh šetření ověřit** v místě bydliště, neboť jednotlivé obce i Policie ČR jsou o něm písemně informovány.



Šetření u domácností zpravidla probíhá formou **osobní návštěvy tazatele**, který zapisuje odpovědi respondentů do elektronických či papírových dotazníků. V období případného omezování osobních setkání lze vést rozhovory i telefonicky.



Všechny informace, které domácnost poskytne, jsou **vysoce důvěrné** a jsou zpracovávány **anonymně**. ČSÚ důsledně zajišťuje zákonem stanovenou ochranu individuálních dat.

