

Amalthea, z.s. - podpora pro rodinu a dítě (sociálně aktivizační služby, případové konference), Městský park 274, Chrudim, 777 752 826, www.amalthea.cz/podpora-pro-rodinu-a-dite/ (zabývá se situacemi ① ② ④ ⑥ ⑦ ⑧ ⑨ ⑩), služba působí na Hlinecku)

Centrum J.J. Pestalozzi o.p.s. - Azylový dům Chrudim (oběti domácího násilí, rodiny s nezletilými dětmi), Malecká 613, Chrudim, 469 311 460, www.pestalozzi.cz/služby/azylovy-dum-chrudim/ (zabývá se situacemi ⑦ ⑧ ⑨ ⑩), služba dostupná v Chrudimi)

Centrum J.J. Pestalozzi o.p.s. - Krizové centrum, Asistovaný kontakt, Štěpánkova 108, Chrudim, 469 623 899, 725 838 213 www.web.pestalozzi.cz (zabývá se situacemi ② ④ ⑥ ⑦ ⑧ ⑨ ⑩), služba dostupná v Chrudimi)

FOKUS Vysočina, z.ú. - Komunitní tým (pomoc dospělým lidem s duševním onemocněním), Karla Lidického 1213, Hlinsko, 777 151 494, www.fokusvysocina.cz/komunitni-tym-hlinsko (zabývá se situacemi ⑦ ⑩), služba působí na Hlinecku)

Laxus z.ú. - Ambulantní centrum Pardubice (pomoc při závislostech na alkoholu, drogách, automatech) Jana Palacha 1552, Pardubice, 734 316 540, www.laxus.cz/centra/ambulantni-centrum-pardubice/ (zabývá se situacemi ③), služba dostupná v Pardubicích)

Linka důvěry Ústí nad Orlicí - 465 52 42 52 (nonstop za cenu běžného hovoru), Skype linka: linka.duvery.uo (denně od 9 do 21h), e-mailové poradenství: napis@linkaduveryuo.cz, www.linkaduveryuo.cz/ (zabývá se situacemi ① ② ③ ④ ⑤ ⑥ ⑦ ⑧ ⑨ ⑩), služba dostupná v celém kraji)

MÉDEA z.s. - Středisko volného času Pohoda a Pohoda COOL, Budovatelů 1229, Hlinsko, 724 063 238, www.pohoda-cool.cz/ (zabývá se situacemi ⑤ ⑦), služba dostupná v Hlinsku)

Městský úřad Hlinsko - odbor sociálních věcí, školství a zdravotnictví, Poděbradovo náměstí 1, Hlinsko, 469 315 371, www.hlinsko.cz/mestsky-urad/organizacni-struktura/osv (zabývá se situacemi ① ② ③ ④ ⑤ ⑥ ⑦ ⑧ ⑨ ⑩), služba dostupná v Hlinsku)

Most pro o.p.s. - Občanská poradna a poradna pro cizince, Poděbradovo náměstí 1 (budova MÚ Hlinsko), 602 540 174, 773 223 453, www.mostlp.eu/obcanska-paradna/ (zabývá se situacemi ⑧ ⑨ ⑩ ⑪), služba dostupná v Hlinsku)

MUDr. Emil Herr - psychiatr pro děti a dorost, Nádražní 548 (Poliklinika), Hlinsko, 469 311 286 (zabývá se situacemi ④), služba dostupná v Hlinsku)

Obecně prospěšná společnost Dlaň životu - Azylový dům pro těhotné ženy v tísni (s dětmi do 7 let), Hamry 107, Hlinsko, 733 125 261, www.dlanzivotu.cz/azylovy_dum (zabývá se situacemi ⑥ ⑦ ⑧ ⑨), služba dostupná na Hlinecku)

Oblastní charita Nové Hradky u Skutče

- Sociálně aktivizační služby pro rodiny s dětmi, Centrum sociálních služeb sv. Anežky v Hlinsku, Erbenova 730, Hlinsko, 731 598 805, www.novehrady.charita.cz/služby/socialne-aktivizacni-sluzby-pro-rodiny-s-detmi/ (zabývá se situacemi ① ② ④ ⑥ ⑦ ⑧ ⑨ ⑩), služba působí na Hlinecku)

Pedagogicko-psychologická poradna - Organizační útvar Chrudim, pracoviště Hlinsko v Čechách, Nádražní 548 (Poliklinika), Hlinsko, 469 312 934, www.ppp-pardubice.cz (zabývá se situacemi ① ② ⑥ ⑦ ⑩), služba dostupná v Hlinsku)

Poradna pro rodinu Pardubického kraje - psychologické služby, krizová pomoc, sociální poradenství, sociálně-právní poradenství, Široká 29, Chrudim, 469 319 632, 737 360 028, www.poradnapardubice.cz (zabývá se situacemi ② ③ ④ ⑥ ⑦ ⑧), služba dostupná v Chrudimi)

Rodinné integrační centrum z.s. - pomoc rodinám s dětmi a osobám s poruchou autistického spektra, Náměstí Republiky 2686, 530 02 Pardubice, 739 025 071, www.ric.cz (zabývá se situacemi ⑩), služba působí na Hlinecku)

RK centrum - rodinné konference (pomoc se zapojením širší rodiny do řešení situace dítěte), Městský park 274, Chrudim 774 452 077, www.rk-centrum.cz (zabývá se situacemi ① ② ③ ⑤ ⑥ ⑩), služba dostupná na Hlinecku)

SKP-Centrum, o.p.s. - Intervenční centrum (pomoc obětem domácího násilí na území celého kraje), Erno Košťála 1014, Pardubice 466 260 528, 774 755 744, www.skp-centrum.cz (zabývá se situacemi ⑥), služba působí na Hlinecku)

Speciálně pedagogické centrum Skuteč - pro žáky se sluchovým postižením, vadami řeči, mentálním postižením a poruchou autistického spektra, Rubešova 531, Skuteč, 731 557 442, www.spzs-skutec.cz/Page/Detail/55 (zabývá se situacemi ① ② ④), služba dostupná ve Skutči)

Středisko rané péče v Pardubicích o.p.s. - rodiny s dětmi s postižením do 7 let, Bělehradské 389, Pardubice, 736 512 613-6, 466 641 031, 030, 022, www.rana-pece-pce.cz (zabývá se situacemi ⑥ ⑩), služba působí na Hlinecku)

Středisko výchovné péče Archa Školní náměstí 11, Chrudim, 469 623 786, 721 677 279, www.archa-chrudim.cz (zabývá se situacemi ② ⑥), služba dostupná v Chrudimi)

Lze využít také další zpoplatněné či pojišťovnou hrazené **psychologické, psychiatrické a terapeutické služby** (zabývá se situacemi ② ④ ⑥ ⑩)

Kontakty jsou platné k 27.5. 2019.



Evropská unie
Evropský sociální fond
Operační program Zaměstnanost



PRÁVO NA DĚTSTVÍ

Leták vznikl v rámci projektu:
“Systémový rozvoj a podpora nástrojů sociálně-právní ochrany dětí“

HLINSKO

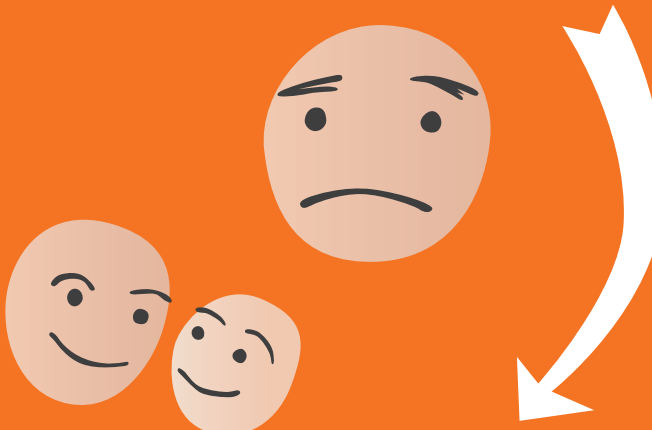
Všimli jste si u dítěte v poslední době podezřelé změny v chování?

Je uzavřené, nejisté, smutné nebo naopak nezvykle hyperaktivní, vzteklé, agresivní? Děti změnou ve svém chování volají o pomoc. Pravděpodobně prochází nesnadnou situací doma, ve škole, v kolektivu či mohou mít problém s vlastním sebepřijetím. Úkolem rodičů a dalších vychovatelů je poskytnout dětem podporu a provést je těmito situacemi.

Co je pro to možné udělat?

ZMĚNA CHOVÁNÍ

- dítě smutné, uzavřené, zlobivé, hyperaktivní



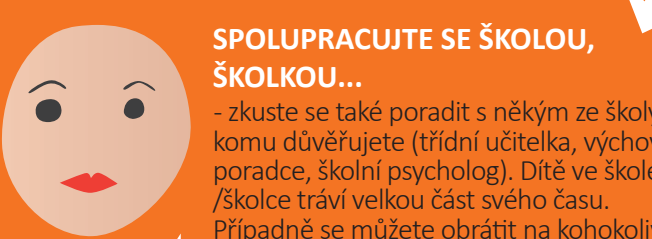
VŠIMNĚTE SI (ROZHOVOR S DÍTĚTEM)

- dejte dítěti najevo, že jste si změny všimli, zkuste od něj zjistit, jak se cítí, jestli ho něco netrápí...



ZAPOJTE RODINNÉ ČLENY, PŘÁTELE

- pokud se vám svěřít s něčím, na co sami nestačíte, zkuste se zamyslet, kdo z vašeho okolí by mohl pomoci



SPOLUPRACUJTE SE ŠKOLOU, ŠKOLKOU...

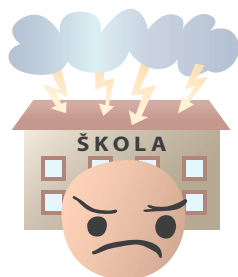
- zkuste se také poradit s někým ze školy, komu důvěřujete (třídní učitelka, výchovný poradce, školní psycholog). Dítě ve škole /školce tráví velkou část svého času. Případně se můžete obrátit na kohokoliv dalšího, o kom víte, že v něj má dítě důvěru (vedoucí kroužku, trenér, družinářka, lékař...)

SPOLUPRACUJTE S ODBORNÍKY

- využít můžete celou řadu služeb, které se na tyto situace specializují a ví, jak v nich jednat (viz seznam na konci letáčku)



Poznáváte dítě v některém z následujících projevů?



1. VZDĚLÁVACÍ POTÍŽE

Dítěti učení nejde, ve škole nestíhá.



2. VÝCHOVNÉ POTÍŽE

(šikana, kyberšikana...)

Dítě se chová agresivně a rizikově, chováním ohrožuje své okolí, je předčasně sexuální aktivní, chodí za školu.

3. ZÁVISLOSTI

Dítě užívá alkohol, kouří, bere drogy, hraje automaty, sedí u telefonu / počítače tolik, že se to projevuje negativně na jeho zdraví / vztazích.



4. PSYCHICKÉ PROBLÉMY

Dítě je stále smutné, straní se okolí, má potíže s příjmem potravy, poškozuje se, pokusilo se o sebevraždu, prožilo trauma, je neklidné, hyperaktivní.



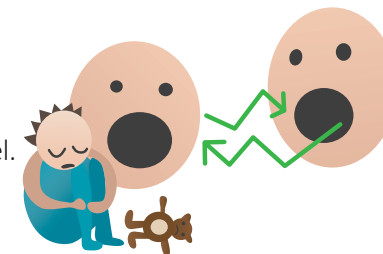
5. TRÁVENÍ VOLNÉHO ČASU ANEB JAK A KDE SE SMYSLUPLNĚ ROZVÍJET, KDYŽ JE VOLNO?

Dítě se po škole poflakuje, nudí se a vymýšlí hlouposti. Potřebuje vzor, od kterého se něco nového naučí. Kde se dozvědět, jak zdravě žít, co v životě dělat?

Nebo cítíte, že dítě negativně ovlivňuje obtížná rodinná situace?

6. KRIZE V RODINĚ

Dítě je svědkem násilí. Někdo z rodiny se stal obětí trestného činu, odešel, zemřel. Rodiče se rozvádí, dítě ztrácí své jistoty...



7. ZVLÁDÁNÍ ROLE

(rodiče, učitele, vychovatele...)

Nerozumím tomu, jak se dítě chová, co potřebuje, nevím, jak s ním mluvit, vůbec mě neposlouchá, dělá si co chce. Svým chováním dítěti ubližuji, nedokážu to ovládnout. Mně taky v dětství ubližovali a nestarali se, co potřebuji... Mám dlouhodobé psychické potíže a podstatně to ovlivňuje moji roli.



8. ŽIVOTNÍ SITUACE RODINY

Členové domácnosti jsou dlouhodobě nezaměstnaní, na obživu a chod domácnosti získávají dávky. Jak zacházet s penězi / řešit své dluhy?

9. BYDLENÍ

Rodina přišla / přijde o bydlení. Prostředí, ve kterém žije není vhodné k výchově dítěte a necítí se v něm dobře. Rodina dlouhodobě využívá nabídky sociálního bydlení a ráda by získala řádné bydlení.

10. OHROŽENÍ SOCIÁLNÍM VYLOUČENÍM

Rodina se cítí vyloučená ze společnosti. Její členové nemají přístup ke službám a pomoci, kterou potřebují, nemá dostatečný kontakt s okolím. Dítě nebo jeden z rodičů mají zdravotní znevýhodnění (fyzické, mentální, duševní) a rodina proto potřebuje pomoc.

11. RODINA Z CIZINY

Rodina přišla z ciziny, neorientuje se v novém prostředí a kultuře. Potřebuje pomoc s vyřízením dokumentů, s komunikací se školou, lékaři apod.

