

## SJEZDOVKA „JEDE“!



**NEOBVYKLÝ POHLED NA HLINECKÝ SKIAREÁL** se naskýtá z hlavní silnice poté, co v důsledku kůrovcové kalamity byl vykácen přilehlý les. Navzdory počasí se podařilo sjezdovky vysněžit. „Lepili jsme to jako vlaštovka hnízdo,“ konstatoval předseda Ski klubu Robert Vokáč.

## Slovo starosty

Milí sousedé, dovolím si tentokrát začít otázkou.

Měli jste někdy možnost vidět „naživo“

pohromadě 455 milionů korun? Pokud odpovídáte, že ne, jsme na tom stejně. Přesně tohle číslo mne ale počátkem letošního roku docela překvapilo. Je to totiž suma, kterou jsme vložili v Hlinsku do investic a oprav městského majetku za posledních pět let, kdy pracuji na hlinecké radnici. Tedy od roku 2015 do konce roku 2019 téměř půl miliardy...

Jsem rád, že mohu být součástí týmu, kterému jde o úspěch Hlinska. Radost mám z každé povedené investice. A je jedno, jestli se podaří přímo v Hlinsku nebo v některé z městských částí.

Přesto jsou stále ještě některé projekty a záměry, u nichž nejsem spokojen s rychlostí přípravy či s tím, jak byly realizovány. Určitě je tedy co zlepšovat a my uděláme maximum, abychom i tyhle překážky dříve či později postupně zvládli.

Nevím, jestli někdy budu mít příležitost vidět, kromě ve filmu, půl miliardy korun. Ale co vím jistě, chci vidět, jak se naše Hlinsko nadále rozvíjí.

Díky všem za spolupráci, často za trpělivost a za podporu. Mějte úspěšný únor.

**Miroslav Krčil**



**Jedna z nejdůležitějších silnic v Hlinsku projde v nejbližších letech rozsáhlou rekonstrukcí. Jedná se o silnici druhé třídy číslo 343, a to v úseku od světelné křižovatky na konec Blatna**

Více na str. 2

**PŘÍŠTÍ ČÍSLO VYJDE:**

**4. března 2020**

## Příprava rekonstrukce silnice od semaforů na konec Blatna, a to včetně mostů, začala

Jedna z nejdůležitějších silnic v Hlinsku projde v nejbližších letech rozsáhlou rekonstrukcí. Jedná se o silnici druhé třídy číslo 343, a to v úseku od světelné křižovatky na konec Blatna.

Její majitelem je Pardubický kraj. O nutnosti opravy této komunikace v intravilánu města jednáme s vedením kraje průběžně a bylo to také jedno z hlavních témat našeho rozhovoru při poslední návštěvě hejtmána Martina Netolického u nás v Hlinsku. Jsem rád, že tato jednání už mají konkrétní výsledek.

V lednu letošního roku jsme společně s vedením Správy a údržby silnic Pardubického kraje zorganizovali koordináční schůzku právě k této investici. Uskutečnila se v prostorách hlinecké radnice a kromě zástupců města, silničářů, stavebního úřadu a starostů Jeni-



kova i Kameníček se jí účastnili i správci sítí. Diskutovalo se především o základním časovém harmonogramu a nezbytných investicích, které bude

nutné provést právě na sítích před rekonstrukcí samotné silnice. Dále jsme hovořili i o součinnosti s investicemi města. Nejenom, že jde o dopravně

důležitou komunikaci, ale její součástí jsou i dva mosty přes řeku Chrudimku v místní části Blatno. Jejich stav není dobrý. Oba mosty proto budou nové.

Časový harmonogram byl stanoven následovně: na letošní rok jsou naplánovány projekční a přípravné práce; v roce 2021 se předpokládá kompletní přestavba obou mostů a v roce 2022 pak rekonstrukce samotné vozovky. K tomu je počítáno s úpravou části kanalizace, vodu i elektrického vedení a připravit chceme opravy některých chodníků.

Vzhledem k rozsahu prací si tato velká akce nepochybně vyžádá mnoho trpělivosti a součinnosti nás všech. Uděláme ale maximum, abychom vše zvládli, protože jde o investici pro Hlinsko velmi důležitou a potřebnou.

**Miroslav Krčil, starosta**

## K prameni Chrudimky přišlo přes 2000 lidí

Před 36 lety se u Filipovského pramene řeky Chrudimky sešlo jenom několik turistů. Časem se k nim přidávali další, začali chodit i ti, kteří u turistů nebyli organizováni. Z malé a nenápadné akce se stala akce regionálního významu. Den před Silvestrem přišel první k prameni v 9 hodin pan Dopita ze Slatiňan a poslední přišli dva mládenci z Kladna, už za tmy s baterkou. U pramene se sešel rekordní počet účastníků. Měli jsme připravených 1 920 pamětních listů a hodinu před koncem nám došly. Ve skutečnosti k prameni přišlo hodně přes 2 000 účastníků. Většina přišla pěšky, někteří si cestu zkrátili autobusem. Přijelo také několik cyklistů. Už po několikaletý rok přijíždí k prameni skupina jezdců na koních z Oldřetic. Příchozí účastníky přivítala příjemná atmosféra blížícího se Silvestra. Mnozí z nich si popřáli do nového roku a svá přání často zapili medovinou, kterou prodával pan Řezníček.

V rámci charitativní akce Novoroční čtyřlístek padl re-

kord, vybrali jsme 32 464 Kč a od roku 2013, kdy tuto sbírku organizujeme, jsme na konto Novoročního čtyřlístku přispěli částkou 143 865 Kč. Darované peníze byly odeslány na konto Novoročního čtyřlístku. V roce 2019 byly za tyto peníze otevřeny dvě nové vozíčkářské stezky v Ostravě v Bělském lese a kolem Krásné Lípy. Dále byly vybrané dary investovány do bezbariérových úprav v chatě na Čiháku v Orlických horách.

Sbírku organizuje ústředí Klubu českých turistů a je povolena Magistrátem hlavního města Prahy. Hlinečtí turisté ji organizují už posedmé. Někdy v polovině roku objednali odznaky čtyřlístků a čtyřlístkové kalendáře roku 2020. Vloni jsme jich objednali 1 400. Týden před sbírkou tříčlenná komise zapečetí celkem 8 pokladniček. Sbírkou zajišťují čtyři dvojice členů klubu v dopolední a odpolední směně. Zpravidla se za jeden odznak přispívá částkou 20 Kč. Ale nezřídka se stává, že se v pokladničce objeví i vyšší dar. Komise, která provedla za-



pečetění, se sešla 2. ledna, provedla kontrolu pečeti a pokladny rozpečetila. Poté následuje počítání a sáčkování vybraných peněz. Všechny vybrané peníze jsou následně posílány přes Komerční banku na konto Novoročního čtyřlístku.

Je příjemné zjištění, že se každý rok vybírá vyšší částka, což svědčí o tom, že se zvětšuje důvěryhodnost této sbírky.

Každý, kdo k prameni den před Silvestrem přijde, by měl na sbírku pro vozíčkáře přispět. Je potřeba si uvědomit, že někdy stačí osudová vteřina a můžete se octnout na tom druhém břehu mezi vozíčkáři.

Komise, která rozpečetění pokladniček provádí, nabízí komukoliv, aby se rozpečetění zúčastnil.

**Vladislav Bárta, KČT Hlinsko**

# Třídění odpadů: je nutné zlepšovat celý systém

Vážení spoluobčané, již několik let se vás snažíme pravidelně informovat, jak správně nakládat s odpady, jak je třídit a kam je ukládat. Většina občanů nakládá s odpady odpovědně, o čemž svědčí každoroční nárůst vytríděných odpadů, které se dají dále využít a nekončí tak na skládce. Tím přispíváme ke zlepšení životního prostředí a snížení „uhlíkové stopy“.

Úspora, kterou město Hlinsko dosáhlo za období roku 2018, představuje na emisích CO<sub>2</sub> ekv.: 432,420 tun. Netříděním, špatným tříděním odpadů nebo ukládáním odpadů mimo sběrné nádoby se naopak výrazně zvyšují náklady na odpadové hospodářství pro nás všechny. V souvislosti s připravovanou novou legislativou v oblasti odpadového hospodářství, dle které dojde k postupnému zvyšování poplatků za ukládání recyklovatelných a využitelných odpadů na skládky a bude zavedena motivační třídící sleva

z tohoto poplatku pro obce, lze předpokládat zvyšování nákladů na odpadové hospodářství pro obce. Nejen z tohoto důvodu, ale i z hlediska šetření přírodních zdrojů a celkové ochrany životního prostředí je nutné nadále zlepšovat celý systém nakládání s odpady, který spočívá i ve správném třídění odpadů.

Naším společným cílem je ukládat co nejmenší množství směsného komunálního odpadu na skládku a tím tedy se snažit nezvyšovat poplatek pro město za ukládání odpadů. Proto v několika článcích chceme opětovně informovat o tom, jak správně nakládat s odpady. Dnes začínáme u papíru a plasty, který je v domácnosti produkován v největším množství.

**PLASTY patří do žlutého kontejneru**, důležité před jejich vhozením do kontejneru je sešlápnutí nebo zmačkání.

Do sběrné nádoby patří plastové nádoby a láhve, PET láhve



(od nápojů), kelímky od jogurtů (drobné znečištění nevadí), krabičky od pokrmových tuků, sáčky, fólie, výrobky z plastů, obaly od pracích, čistících a kosmetických přípravků, polystyren – menší kusy a dále též nápojové kartony (tetrapak).

Do sběrné nádoby neukládáme plastové trubky, podlahové krytiny, mastné obaly se zbytky potravin nebo čistících přípravků, obaly od žíravín, barev a jiných nebezpečných látek.

**PAPÍR patří do modrého kontejneru**, je důležité, aby

papír nebyl mokrá, mastný nebo jinak znečištěný.

Do sběrné nádoby patří noviny, časopisy, reklamní letáky, sešity, papírové krabice, karton, papírová lepenka, kancelářský papír (možno i se svorkami), obálky s fóliovými okénky a bublinkové obálky pouze bez plastového vnitřku. Do sběrné nádoby neukládáme uhlový a voskový papír, termopapír (účtenky), celé svazky knih, použité jednorázové pleny.

**Odbor životního prostředí MÚ Hlinsko**

## ROZLOUČENÍ S MASOPUSTEM 25. února 2020 Hlinsko

Vesnické masopustní obchůzky a masky na Hlinecku  
Shrove-tide door-to-door processions and masks in the villages of the Hlinecko area

**od 9:30 hod.**  
**Průvod dětských maškar**  
ZŠ Smetanova - Domov seniorů Drachtinka -  
- ul. Komenského - Tylovo nám. - Betlém

**od 14:00 hod.**  
**Obchůzka Blatenské maškary**  
součást světového dědictví UNESCO  
z Poděbradova nám. na Betlém, na Betlémské obchůzce

**v 15:30 hod.**  
**Ukončení obchůzky a masopustu**  
obyčejem Porážení kobyly  
na Betlémské návsi



Po celý den tradiční masopustní občerstvení v restauraci U Huberta na Betlémě.

## Silnice z Hlinska do Srní se letos dočká opravy



Je fajn, když dohody platí. A právě díky jedné takové dohodě má letos pokračovat další etapa rekonstrukce silnice třetí třídy z Hlinska do Miřetic, konkrétně úsekem Hlinsko-Srní.

Na postupné rekonstrukci jsme se totiž před časem shodli společně se starosty Miřetic a Včelákova s vedením krajských silničářů a hejtnanem Pardubického kraje Martinem Netolickým. Silnice je v majetku kraje a ten je tedy investorem celé opravy. V uplynulých dvou letech prošly rekonstrukcí první části komunikace přímo v Srní a také směrem na Včelákov. Město Hlinsko mohlo kromě jiného i díky vstřícnosti a dobré

koordinaci prací vybudovat přímo v Srní zcela nový chodník. Nyní je tedy dokončován projekt etapy Hlinsko-Srní. Následovat má předložení dokumentace na stavební úřad a výběr dodavatele. Začátek prací je podle sdělení vedení Správy a údržby silnic Pardubického kraje plánován zhruba na polovinu letošního roku.

Skutečnost, že se v posledních několika letech daří postupně opravovat krajské silnice u nás na Hlinecku, vnímám jako výsledek dobré spolupráce s vedením kraje a se starosty okolních obcí. V Hlinsku si této spolupráce vážíme a děkuji za ní.

**Miroslav Krčil, starosta**

# Místní poplatek za komunální odpad v roce 2020



**Výše místního poplatku za komunální odpad pro rok 2020** v souladu s obecně závaznou vyhláškou města Hlinsko č. 4/2019, o místním poplatku za provoz systému shromáždění, sběru, přepravy, třídění, využívání a odstraňování komunálních odpadů **činí 560 Kč na poplatníka a rok**. Poplatek je splatný jednorázově nejpozději **do 30. 4. 2020**. Při platbách je **nutno uvádět variabilní symbol příslušného poplatníka**. Poplatek lze uhradit i ve dvou stejných částkách, které jsou však splatné do 30. 4. 2020 a do 31. 10. 2020.

Dnem účinnosti novely zákona č. 565/1990 Sb., o místních poplatcích, tj. **k 1. 1. 2020 došlo k výraznějším úpravám v definici poplatníků a ve vymezení okruhu osvobozených osob**, proto doporučujeme poplatníkům, aby těmto oblastem věnovali zvýšenou pozornost:

## Poplatek platí:

- a) fyzická osoba přihlášená v obci
- b) fyzická osoba, která má ve vlastnictví stavbu určenou k individuální rekreaci, byt nebo rodinný dům, ve kterých není hlášena k pobytu žádná fyzická osoba, a to ve výši odpovídající poplatku za jednu fyzickou osobu; má-li ke stavbě určené k individuální rekreaci, bytu nebo rodinnému domu vlastnické právo více osob, jsou povinny platit poplatek společně a nerozdílně

**Od poplatku na dané poplatkové období bude osvobozena fyzická osoba přihlášená v obci, u které bude písemně doloženo, že je:**

- umístěna do dětského domova pro děti do 3 let věku, školského zařízení pro výkon ústavní nebo ochranné výchovy nebo školského zařízení pro preventivně výchovnou péči na základě rozhodnutí soudu nebo smlouvy
  - umístěna do zařízení pro děti vyžadující okamžitou pomoc na základě rozhodnutí soudu, na žádost obecního úřadu obce s rozšířenou působností, zákonného zástupce dítěte nebo nezletilého
  - umístěna v domově pro osoby se zdravotním postižením, domově pro seniory, domově se zvláštním režimem nebo chráněném bydlení
- Dále bude od poplatku osvobozena fyzická osoba přihlášená v obci:**
- která se celoročně (tj. od 1. 1. do 31. 12.) **zdržuje mimo území České republiky**. Pro účely osvobození je tuto sku-

tečnost **nutno doložit např. čestným prohlášením** (v termínu do 30. 4.). V případě setrvání v zahraničí i v dalším poplatkovém období, již není poplatník povinen tuto skutečnost znovu dokládat. V případě změny skutečnosti, tzn. návratu zpět do místa trvalého pobytu, platí ohlašovací povinnost dle vyhlášky

**- která je čtvrtým a dalším nezaopatřeným dítětem v rodině** (zák. č. 117/1995 Sb., o státní sociální podpoře). **Pro účely osvobození je nutné podat žádost** (v termínu do 30. 4.) **a tuto skutečnost doložit, a to vždy na dané poplatkové období**

- fyzická osoba přihlášená v obci, která je zároveň fyzickou osobou, která má ve vlastnictví stavbu určenou k individuální rekreaci, byt nebo rodinný dům, ve kterých není hlášena k pobytu žádná fyzická osoba, a to pro jeden takový objekt (stavbu)

**Odpovědnost za placení poplatku:**

**a) vznikne-li nedoplatek na poplatek poplatníkovi, který je ke dni splatnosti nezletilý a nenabyl plně svéprávnosti, nebo který je ke dni splatnosti omezen ve svéprávnosti a byl mu jmenován opatrovník spravující jeho jmění**, přechází poplatková povinnost tohoto poplatníka na zákonného zástupce nebo tohoto opatrovníka. Správce poplatku vyměří poplatek zákonnému zástupci nebo opatrovníkovi poplatníka. Je-li zákonných zástupců nebo opatrovníků více, jsou **povinni plnit poplatkovou povinnost společně a nerozdílně**.

b) u staveb určených k individuální rekreaci, bytů nebo rodinných domů, ve kterých není hlášena k pobytu žádná fyzická osoba, jsou v případě spoluvlastnictví spoluvlastníci nemovitosti povinni platit poplatkovou povinnost společně a nerozdílně.

Další podrobnosti jsou uvedeny na webových stránkách města Hlinska: <http://www.hlinsko.cz/mestsky-urad/pravni-predpisy/vyhlasky-narizeni>.

Na stránkách města <http://www.hlinsko.cz/mestsky-urad/formulare-tiskopisy> lze využít formuláře:

- prohlášení plátce místního poplatku za provoz systému shromáždění, sběru, přepravy, třídění, využívání a odstraňování komunálního odpadu ve věci vlastnictví stavby určené k individuální rekreaci, bytu nebo rodinného domu, ve kterých není hlášena k pobytu žádná fyzická osoba
- žádost o vrácení přeplatku na místním poplatku (v případě odstěhování, úmrtí)
- žádost o povolení splátkového kalendáře na úhradu dlužné částky (z nezaplaceného místního poplatku, z nezaplacené pokuty)

**V případě jakýchkoli dotazů je možno se obrátit na správce poplatku - odbor kancelář tajemníka, úsek provozně právní (tel. 469 315 314, 469 315 334) nebo na odbor finanční a ekonomický - pokladnu (tel. 469 326 127). Soňa Pospíšilová, Odbor kancelář tajemníka**

## Nominace na cenu Křesadlo

Znáte někoho, kdo nezištně pomáhá ve vašem okolí, a chtěli byste, aby byl za to oceněn? Nominujte ho na cenu Křesadlo!

Dobrovolnické centrum v regionu Hlinsko každoročně pořádá předávání ceny Křesadlo, která se předává dobrovolníkům za jejich činnost. Dobrovolník, který bude oceněn, bude vybrán pětičlennou komisí sestavenou ze zástupců nezisko-

vých organizací, veřejné správy, médií a dalších spolupracujících subjektů.

Nominovat můžete od **1. 2. 2020 do 1. 3. 2020**.

Nominační listiny se všemi informacemi naleznete ke stažení na [www.fokusvysocina.cz](http://www.fokusvysocina.cz) v záložce Dobrovolnické centrum v regionu Hlinsko nebo volejte 774 151 489.

**Bc. Lucie Truncová, koordinátorka dobrovolníků**

## Komedie divadla Ungelt Praha



Taneční hodiny, tak se jmenuje romantická komedie divadla Ungelt Praha o sblížení dvou

samotářů, kde jejich silná vůle překoná i nepřekonatelné. Výuka tance autistického profesora, který se bojí doteků a profesionální tanečnice, která má nohu v ortéze a sotva chodí...

V hlavních rolích se vám představí Miroslav Táborský a Petra Nesvačilová. Volné vstupenky v hodnotě 350 Kč si můžete zakoupit na pokladnách MFC a TIC.

**MKK Hlinečan**

# Rozpočet na rok 2020 – jsou investice do komunikací a chodníků dostačující?

V minulém čísle Hlineckých novin jsme si mohli přečíst a prostudovat rozpočet města Hlinska na rok 2020. Jsem si vědom toho, že na priority rozpočtu může být mnoho názorů. Přesto mi v rozpočtu chybí několik akcí, které byly zahrnuty do plánu investic na léta 2019 – 2022, schváleném Radou města Hlinska a publikovaném v Hlineckých novinách v březnu 2019, a to zejména v oblasti komunikací.

Již v roce 2019 nebyly realizovány přípravné práce pro chodník v ulici Rváčovská, tento chodník však zmizel i z rozpočtu na rok 2020. Z akcí prezentovaných v plánu pro rok 2020 nejsou v rozpočtu, kromě již zmíněného chodníku v ulici Rváčovská, zahrnuty také rekonstrukce ulice Erbenova a Kavánova (od Ofendy po restauraci U Karla), rekonstrukce parkoviště za Komerční bankou, oprava silnice do Lázní a mimo komunikací také zateplení bývalé MŠ Lidického.

Důvodů pro to je několik:  
– koupaliště je o více než 10 milionů dražší, než nám sliboval starosta města

(a to ještě nejsou vyčísleny všechny vícepráce, takže cena se vyšplhá ke 40 milionům, které jsme před 2 lety odhadovali)

– hasičská zbrojnice v Blatně se po 4 letech marného čekání na dotaci rekonstruuje z vlastních prostředků města, byť dotační tituly, které by na tuto investici mohly být využity, jsou vypisovány

– rekonstruuje a zatepluje se za více než 20 milionů budova bývalého technického úseku ETA, protože se na to podařilo získat dotace, i když není dosud jasné, kdy a zda bude pro potřeby středního odborného školství v Hlinsku potřeba a za jakých podmínek ji kraj bude ochoten využívat, a zdaleka není jasné využití 2 nejvyšších podlaží této budovy

Navíc prováděné opravy a rekonstrukce zejména chodníků nejsou podle mého názoru dostatečně kontrolovány, na což dodavatelské firmy hřeší. Jinak by po 3 letech nemohl nový chodník v Jiráskově ulici (zejména její dolní části) vypadat tak, jak vypadá – zvlněný, vyježděné koleje od zimní

údržby, na několika místech doslova „lavory“. Stejně tak rok a půl starý chodník v ulici Karlova (u vyústění do ulice Palackého), kde jsou výrazné vlny a koleje. Je otázkou, zda toto je důsledkem nekvalitní práce firmy, která prováděla rekonstrukci ulice Karlova, nebo byl tento chodník poškozen při rekonstrukci ulice Palackého – pokud ano, tak měli odpovědní pracovníci města trvat na opravě chodníku před převzetím ulice Palackého.

Schválení rozpočtu města v prosinci předchozího roku je dobrým krokem, pokud toho město umí využít a vypíše hned z kraje roku výběrová řízení na velké investiční akce zahrnuté do rozpočtu. Stavební firmy ještě mají většinou volné kapacity a soutěží tak zakázky s výhodnými cenami, aby si zaplnily rok. Bohužel, i rozpočet na rok 2019 byl schválen v prosinci roku 2018, stavební zakázky však byly vypsané většinou až v březnu a později, tedy město nevyužilo výhodu brzkého soutěžení za příznivější ceny. V letošním roce je situace v tomto směru výrazně lepší,

neboť velké stavební zakázky byly vysoutěženy již v závěru roku 2019.

Na další rok – rok 2021 – je v plánu investic zahrnuto mnoho akcí s celkovými rozpočtovými náklady překračujícími 100 milionů korun, dalších minimálně 25 milionů jsou akce odsunutě z let 2019 a 2020. Jsem zvědav, kolik z těchto plánovaných akcí bude skutečně zahrnuto do rozpočtu města na rok 2021 a bude v roce 2021 realizováno.

A ještě si dovoluji poznámku ke hřbitovu – rekonstrukce se opravdu povedla, hřbitov koenečně vypadá důstojně a návštěvníci se na hlavních cestách nemusí brodit blátem, ale mrzí mě, že když se do hřbitova investovaly v průběhu posledního desetiletí desítky milionů korun, že se nenašlo několik set tisíc navíc, aby se postavily důstojné toalety. Máme na hřbitově pod márnici krásně zakrytý kontejner na odpad, ale vedle něj stojí klasická plastová toaleta. Názor si jistě udělá každý sám.

Ing. Karel Hudec

## Rozpočet města, investice

Cestou, jak věci zlepšovat, je o nich vzájemně mluvit – diskutovat. A proto jsem velmi rád, že do jedné z debat, konkrétně o rozpočtu 2020 a plánovaných investicích, kromě jiných přispěl i pan Ing. Hudec. Chtěl bych poděkovat nejen Ing. Hudcovi, ale i všem ostatním za podněty, kterými přispěli. Dovolím si v této souvislosti doplnit čtyři krátké poznámky.

1. Plán investic a obnovy majetku je živý dokument, což zdůrazňujeme od počátku. Je to základní směr rozvoje města, nejde o rozpočty na jednotlivé roky.

2. Pokud jde o konkrétní zmiňované akce, tak jen namátkou: přípravné práce na stavbu chodníku ve Rváčovské ulici probíhají. Z trasy od křižovatky „Ofenda“ až po bývalou MŠ Lidického bude letos oprava

vena ulice kolem Drahého Růžku. Jdeme tedy postupně. Na projekt zateplení bývalé MŠ Lidického jsme obdrželi dotaci před koncem roku 2019 a realizován tak bude v dalších letech.

Investice do místních částí jsou pro nás jednou z priorit. I zde totiž žijí naši spoluobčané – proto jsme se rozhodli rekonstruovat mimo jiné budovu hasičské zbrojnice v Blatně, která je v mimořádně špatném stavu. Rozjednány máme v této souvislosti ještě dvě žádosti o dotace. Náklady na stavbu koupaliště pouze zkopírovaly vývoj cen ve stavebnictví a pokud jde o budovu bývalé ETY, tak investice do infrastruktury pro vzdělávání považují za naprosto klíčové pro budoucnost.

3. Na drtivou většinu akcí plánovaných v rozpočtu 2020 máme vypsaná či už dokončena

zadávací řízení. A nejde přitom jen o akce z předchozího období.

4. Městský hřbitov – děkuji za mnoho pozitivních reakcí a kladné hodnocení rekonstrukce. Také v tomto případě postupujeme po etapách. Věřím, že časem zvládneme i opravu márnice a nové toalety.

Milí sousedé, ze základního směru rozhodně neuhneme! Už proto, že jsme právě s touto vizí vstupovali do komunálních voleb. A právě jejich výsledek mimo jiné ukázal, že tyto konkrétní cíle se máme pokusit naplnit.

Ještě jednou děkuji za všechny názory, s nimiž se setkávám. Děkuji i za velkou podporu našich vizí, ale i připomínky k nim a věřím, že se je v maximální míře podaří naplnit.

**Miroslav Krčil, Váš starosta**

## ČTYŘI

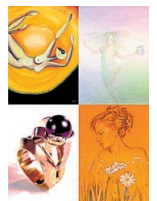
### GALERIE

8. 2. – 5. 4.  
(vernisáž v pátek 7. 2. v 17 hod.)

Výstava ČTYŘI představuje umělkyně zabývající se širokým spektrem výtvarné tvorby od převažující klasické malby, přes kresbu, knižní ilustraci až po umělecký šperk. Současnou tvorbu čtveřice autorek spojuje ženský pohled na svět a citlivý přístup ke zvoleným námětům i užitým výtvarným technikám.

### Vystavující autorky:

Jitka Píšová – Slavíková (malba-kresba)  
Jaroslava Čermáková – Palzerová (malba-kresba)  
Marie Snášelová Štorková (ilustrace)  
Soňa Gregorová Zlevorová (umělecký šperk). **MMG**



# Úspěšní studenti hlineckého gymnázia sbírají svá ocenění v různých oborech

## MATEMATICKÉ SOUTĚŽE MFF UK PRAHA

Dne 12. listopadu 2019 se tým – Adéla Bodláková, Sofie Holfeuerová a Ivona Staňková zúčastnil v Praze mezinárodní soutěže MaSo, děvčata se umístila v druhé polovině všech zúčastněných družstev.

Dne 22. listopadu 2019 se čtveřice Adéla Bodláková, Denisa Kadidlová, Veronika Myšková a Ivona Staňková zúčastnila v Pardubicích soutěže Náboj junior a vybojovala 3. místo, v celostátních výsledcích to znamenalo 125. místo z 316 týmů, v mezinárodních 264. místo z 905 týmů.

## LOGICKÁ OLYMPIÁDA

Dne 1. listopadu 2019 se v budově KÚ v Pardubicích konalo krajské kolo Logické olympiády. Do tohoto kola postoupily z naší školy dvě žákyně v kategorii B (určena pro ZŠ a nižší stupeň gymnázia) – Ivona Staňková ze 4. místa a Lenka Hromádková ze 40. místa z celkového počtu 1 115 řešitelů. Krajského kola se zúčastnilo celkem 44 žáků. Ivona vybojovala výborné 28. a Lenka, nejmladší v kategorii, 42. místo.

V kategorii C (určena pro



střední školy) postoupili do krajského kola: Adéla Burešová z 12. místa, Aneta Pintová z 22. místa a Jáchym Krampera z 31. místa z celkem 506 řešitelů. Mezi 45 soutěžícími krajského kola se naši studenti neztratili. Aneta obsadila 10., Adéla 11. místo a Jáchym ze 2. místa postoupil do celostátního kola. To proběhlo 25. listopadu v Míčovně Pražského hradu. Jáchymovo 56. místo je velký úspěch,

protože byl ve své kategorii mezi 65 soutěžícími nejmladší.

## LITERÁRNÍ SOUTĚŽE

Šárka Nováková získala v 11. ročníku celostátní literární soutěže o cenu Jiřího Šedého „Nejsem na světě sám“ na téma Bájny svět pod hladinou řek 2. místo za tvořivost. Z dopisu organizátorky soutěže PhDr. Vlasty Šedé: „Pro Šárku je určitě potěšující, že její kategorie se

zúčastnilo 84 soutěžících z celé ČR. Myslím, že je to opravdu velký úspěch. Hodnotitelé byli opravdu přísní (psycholog, středoškolský učitel ČJ, spisovatel a básník), tedy lidé, kteří jsou kompetentní.“

Daniela Horáková vybojovala v 11. ročníku krajské literární soutěže Pardubické střípky na téma Co vypráví řeka ve III. kategorii 1. místo. V pěti kategoriích soutěžilo 128 prací z 31 škol.

## MLADÝ TALENT PARDUBICKÉHO KRAJE

Tímto titulem se pyšní žáci Pardubického kraje, kteří obsadili 1.-3. místo v celostátních kolech soutěží vyhlášených MŠMT ve věstníku pro rok 2018/2019 a zařazených do programu Excelence anebo dosáhli vynikajícího umístění v mezinárodní soutěži. Pětičlenná komise KÚ Pardubice obdržela celkem 69 nominací, z nich vybrala 5 žáků v I. kategorii a 15 v II. kategorii. Mezi oceněnými II. kategorie je i Jáchym Krampera. Svůj titul Mladý talent Pardubického kraje si převzal od zástupců KÚ Pardubice 9. prosince 2019.

**PaedDr. Jaroslava Hladíková, Gymnázium K. V. Raise a SOU, Hlinsko**

## Představujeme držitele regionální značky Kvalita z Hlinecka (díl čtvrtý)

Držitel certifikátu: Ing. Pavel Šplíchal

Certifikovaný výrobek: Ruční mlýnek na semena MELSI

Mlýnek MELSI je ruční kuchyňský strojek na výrobu vloček, mletí mouky, drcení semen a koření.



Jeho univerzální využití umožňuje šetrným způsobem zejména zpracovat - obiloviny (oves, pšenice, špalda, žito, pohanka, rýže, kroupy, slzovka,...), luštěniny (červená čočka, fazole mungo,...), semena (mák, sezam, len, slunečnice, dýně, konopí, ostropestřec,...), koření (kmín, hřebíček, badyán, hořčičné semínko, nové koření,...).

Převod ozubenými kolečky zaručuje 100 % funkci mletí. Kluzná ložiska zajišťují snadné mletí bez odporu. Výsypka přímo pod mlecí komorou usnadňuje údržbu mlýnku. Pro většinu surovin vyhovuje univerzální nastavení. Tloušťku drcených semen lze regulovat. Dřevěné díly mlýnku jsou vyrobeny

z masivního buku a jsou ošetřeny lněným olejem lisovaným za studena. Mlecí mechanismus je vyroben ze zdravotně nezávadné potravinářské oceli. Mlýnek je určen pro každého, komu záleží na kvalitě přijímané stravy. Mlýnek umožní připravit čerstvou surovinu v množství, jaké momentálně potřebujete, přičemž zůstanou zachovány všechny důležité živiny, které se v obilninách, koření a semenech nacházejí jen v čerstvém stavu. Každý vyrobený kus je originálem s označením čísla výroby. Při výrobě převažuje ruční práce. Mlýnek dokáže šetrným způsobem zpracovat široký sortiment surovin, snadno se udržuje a v neposlední řadě je designovým výrobkem v kuchyni z vysoce kvalitních přírodních materiálů. Mlýnek lze zakoupit přímo u pana Ing. Pavla Šplíchala, Žitná 1485, Hlinsko a více informací získáte na [www.melsi.cz](http://www.melsi.cz).

Podrobné údaje o jednotlivých certifikovaných výrobcích, službách a zážitcích naleznete na [www.mashlinecko.cz](http://www.mashlinecko.cz) v záložce Kvalita z Hlinecka

Kancelář MAS Hlinecko



## 7. ročník Benefičního plesu se uskuteční opět začátkem března v MFC

Benefiční ples má v Hlinsku a okolí velmi dobré jméno, a to díky pestrému programu se známými moderátory a osobnostmi, hodnotné tomboly, krásné výzdobě, bohatému rautu v ceně vstupného a především díky hlavnímu smyslu akce, tedy pomáhat lidem, kteří kvůli svému handicapu nemají možnost získat finanční prostředky jinou cestou.

Pořadatel plesu, PROVAS Hlinsko z.s., dokázal v předšlých šesti ročnících předat na dobročinné projekty v Hlinsku a jeho okolí rovných jeden milion stopadesát tisíc korun. Tím se tato ojedinělá akce řadí mezi největší dobrovolné charitativní projekty v Pardubickém kraji. Letošní, již sedmý ročník, se uskuteční v sobotu 7. března v MFC Hlinsko od 19 hodin. A co vás letos na plese čeká?

Večerem provede již tradičně



dvojice oblíbených herců a moderátorů Pavel Nový a Jana Trojanová. O dobrou náladu se díky svému pěveckému umění postarají Václav Noid Bárta, Leona Machálková a hlinecká rodačka Simona Černá. A jakou

hudební formaci vybral pořadatel k tanci a poslechu? Jednu z těch nejlepších, skupinu Charlie Band, tedy doprovodnou kapelu Heleny Vondráčkové. Nemůže samozřejmě chybět předtančení, o které se opět postará hli-

necké Ridendo, které v roce 2018 získalo titul mistra světa ve formacích. Pořadatel zajistil pro zpestření cimbálovou muziku, své nástroje rozezvučí kapela Morava z Čejkovic. Cena vstupenky zůstala stejná jako v loňském roce, tedy 690 Kč.

Akce se uskuteční za podpory místních podnikatelů, živnostníků, dobrovolníků a města Hlinska. Celý finanční výtěžek plesu, na němž se můžete podílet i vy svojí účastí, finančním darem či darem do tomboly, bude opět věnován na podporu hlineckých dobročinných neziskových organizací a handicapovaných osob. Pořadatel za jakoukoliv podporu předem srdečně děkuje. Prodej vstupenek: Radek Černý, tel. 777 130 010.

Bližší info o plese a spolku PROVAS HLINSKO naleznete na webu [www.beneficniplshlinsko.cz](http://www.beneficniplshlinsko.cz). **PROVAS Hlinsko, z.s.**

## Oblastní charita Nové Hradky u Skutče vybrala Tříkrálovou sbírkou přes milion korun

Tříkrálová sbírka, celorepubliková akce, při které koledníci se zapečetěnými pokladničkami vyrážejí do ulic, slaví letos 20 let od svého vzniku. Za tu dobu se stala celospolečenskou událostí, která přináší všem zúčastněným radost, a především ukazuje sílu lidské solidarity. Oblastní Charita Nové Hradky u Skutče letos vybrala 1 056 247 Kč.

Když před dvaceti lety vyšli do ulic první dobrovolníci v pláštích s korunami na hlavách, nikdo netušil, že si tato akce získá takovou velkou popularitu a že se tato lidová tradice promění v největší charitativní sbírku v Česku.

„V letošním roce se v samotném Hlinsku vybralo rekordních 156 112 Kč. Za oblastní Charitu Nové Hradky u Skutče, která sbírku pořádá, se v letošním roce vybralo celkem 1 056 247 Kč. Výsledky jednotlivých obcí můžete najít na našem webu: <https://novehrady.charita.cz/trikralova-sbirka/vysledky-sbirky/>



Vybrané peníze poputují například na krytí spolufinancování rozšíření Centra sociálních služeb v Chotovicích – Dům sv. Josefa. V objektu vzniknou nové prostory a zázemí ambulantních a terénních služeb, kanceláře, prostory pro pracovníky a uživatele denního stacionáře a sociálně terapeutických dílen. Dále se Oblastní charita zapojí do projektu v Indii, kde

podpoří kvalifikační kurzy pro nevyučené a nezaměstnané mladé lidi a dětské večerní vzdělávání v oblasti Bangalore. Také podpoří nemajetné školáky a vysokoškolské studenty v oblasti Belgaum. „Za Charitu bych ráda poděkovala všem dobrovolníkům, kterých je obrovské množství, malým koledníkům, vedoucím skupinek, dárcům a všem, kteří na sbírce

podílejí a ve svém volném čase se snaží pomoci druhým. Velice si toho vážíme. Za Oblastní Charitu Nové Hradky bych ráda poděkovala naší koordinátorce paní Lence Švecové a jejím spolupracovníkům v obcích a městech, kteří již mnoho let celou sbírku organizují.“  
**Za Oblastní Charitu Nové Hradky u Skutče Lenka Boščíková**

## Akordeon a klavír se ocitly na společném pódiu

V pátek 17. ledna se žáci ze Základní umělecké školy v Hlinsku, ze tříd Markéty Břízové a Evy Ptáčkové, vypravili na zajímavou akci. Abychom si zpříjemnili přípravy na třídní, absolventské a výměnné koncerty, je důležité poslouchat, inspirovat se a nasávat koncertní atmosféru ve vodách profesionálních umělců.

Koncert se konal ve Velkém sále chrudimského muzea a měl neuvěřitelnou atmosféru. Vystoupily na něm akordeonistka a skladatelka Markéta Laštovičková (studentka Královské akademie v Dánsku) a Magdaléna Ochmanová (studentka AMU v Praze). V tomto zajímavém nástrojovém složení jsme si měli možnost vyslechnout skladby romantiků, ale také závažnější kusy současně žijících autorů z Francie a Ukrajiny. Akordeonista Ástor Piazzolla nás ve 2. polovině koncertu vtáhl do děje ve svých programních skladbách Čtyřeročních dob v Buenos Aires, kde mě osobně nejvíce zaujal pohled na děti, které se při skladbě



Zima ani nepohnuly. Po koncertě jsme společně sólistkám pogratulovali a podělili se s nimi o krásný muzikantský zážitek. Tady jsou postřehy mých žáků z naší ZUŠ: „Nejvíce se mi líbila skladba od Césara Francka, ta co hraju.“ (Terezka)  
 „Mně se líbilo to, že jsme si užili společný výlet a bylo nás na něm víc.“ (Danielka)  
 „Nejhezčí pro nás byla skladba Řeka, protože jsme z toho slyšely, jak šplouchá a teče voda.“ (Martinka a Elinka)

“Nejvíce se mi líbil sál, kde se koncert odehrával.“ (Vojta)

“Mně se líbila cesta a jak krásně hrála ta klavíristka.“ (Adrianka)

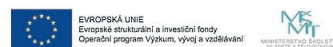
„Nejvíce mě zaujala ta skladba od Francka a potom ta Zima, protože to bylo takový živý...“ (Lucka)

Velký dík patří našemu spolku SRPŠ, který celou návštěvu finančně podpořil.

Kéž by bylo takových akcí víc...ideálně v Hlinsku...

**Markéta Břízová**

## Výtvarná dílna v DDM Hlinsko



Dne 3. ledna se v Domě dětí a mládeže uskutečnila výtvarná dílna s paní Lazárkovou. Tentokrát si děti vyzkoušely přenos obrázku na dřevěnou destičku. Všem se jejich výtvořiny moc povedly. Poté už následoval příjemný relax v hlineckém bazénu. Děti tak krásně zakončily vánoční prázdniny!

**DDM Hlinsko**

## Přihlášky do Kurzu tance a společenské výchovy podzim 2020



Termín pro přihlášení do Kurzu tance a společenské výchovy se blíží. Princip ponecháme stejný jako v minulých letech – přihláška bude pouze elektronickou cestou.

Termín pro přihlášení bude

**úterý 3. března 2020.** Přihlášky zasláné před tímto datem nebudou akceptovány. Na našich stránkách [www.mfc-hlinsko.cz](http://www.mfc-hlinsko.cz) pod Kurzem tance – podzim 2020 si budete moci na konci února stáhnout přihlášku a vyplněnou zaslat v úterý 3. března na emailovou adresu [tanecnikurz@hlinsko.cz](mailto:tanecnikurz@hlinsko.cz). Platbu kurzovního budeme vybírat hotově v kanceláři MKK Hlinečan v Multifunkčním centru nebo bankovním převodem do pátku 27. března 2020.

Veškeré informace ohledně platby zašleme po obdržení přihlášky. Do kurzu budeme brát maximálně 45 párů. Druhý kurz otevřeme pouze za předpokladu, že se přihlásí více jak 60 párů. Cena kurzovního bude 1 900 Kč za osobu. Stále platí, že zájemce do tanečních bereme pouze v páru. **MKK Hlinečan**



**JSOU VAŠE SMRKOVÉ LESY  
OHROŽENY ČI NAPADENY  
KŮROVCEM?**



**MINISTERSTVO ZEMĚDĚLSTVÍ PRO VÁS MÁ  
PROGRAM NA ZMÍRNĚNÍ NÁSLEDKŮ ŠKOD**

**VÍCE INFORMACÍ  
NALEZNETE NA:**

[www.eagri.cz/kurovcova-kalamita](http://www.eagri.cz/kurovcova-kalamita)  
[www.eagri.cz/prispevky-kurovec](http://www.eagri.cz/prispevky-kurovec)

**VAŠE KONKRÉTNÍ DOTAZY  
VÁM RÁDI ZODPOVÍME NA:**

e-mail: [prispevky-kurovec@mze.cz](mailto:prispevky-kurovec@mze.cz)  
 tel. linka: 221 815 031  
 úterý až pátek, 8 – 12 hod.

**PORADENSTVÍ VÁM POSKYTNE VÁŠ ODBORNÝ LESNÍ HOSPODÁŘ.  
NEZNÁTE HO? KONTAKT VÁM PŘEDÁ PŘÍSLUŠNÁ OBEC  
S ROZŠÍŘENOU PŮSOBNOSTÍ.**

## Nabídka k provozování sezónního občerstvení

Sportoviště města Hlinska, s.r.o. se sídlem Smetanova 1524, Hlinsko vyhlašují výzvu k podání nabídek na provozování sezónního občerstvení (červen – srpen) v nově zbudovaném přírodním biotopu v Hlinsku.

Předmětem pronájmu jsou dvě samostatné nebytové prostory o celkové výměře 85,37 m<sup>2</sup> (73,07 + 12,3 m<sup>2</sup>) a venkovní prostory v těsné blízkosti provozoven dle následné dohody. Pronajímáný nebytový prostor je vybaven základním zařízením (kuchyňská linka, dřez). Součástí nejsou žádné elektrospotřebiče. Provoz občerstvení bude zajišťován formou stánkového prodeje. Objekt je zásobován pitnou vodou. Spotřeba elektrické energie a vody je pro pronajaté prostory měřitelná samostatně. Zákazníci občerstvení mohou využívat sociální zařízení provozovatele. Úklid pronajatých prostor zajistí nájemce. Nájemce se zavazuje zajišťovat uložení a skladování tříděného komunálního odpadu. Náklady na odvoz a likvidaci budou řešeny v nájemní smlouvě poměrnou částí.

Nabídka občerstvení bude přizpůsobena očekávaným potřebám návštěvníků, tedy: nápoje – teplé i studené, točené i balené, nealkoholické a alkoholické. Zákaz prodeje lihovin. Jídla dle možností provozovatele – předpokládá se nabídka

jednoduchého občerstvení (polévky, teplé uzeniny, párek v rohlíku, hranolky, saláty, zákusky, zmrzlina apod.). Možnost doplňkového prodeje nápojů a potravin, preferována je nabídka místních produktů a zdravé výživy. Pro prodej točených nápojů (pivo, limonáda) budou používány vratné plastové obaly.

Prostory celého areálu jsou nekuřácké.

Provozní doba občerstvení se bude shodovat s provozem biotopu, a to červen – srpen denně od 10 do 20 hod. dle aktuálního počasí. Přístup do areálu bude obsluze umožněn 1 hod. před otevřením a maximálně 1 hod. po uzavření areálu, případně dle potřeb po předchozí dohodě. Nájemní smlouva bude uzavřena na dobu určitou: červen – srpen 2020 s následnou dvouletou opcí.

Nabídky s návrhem výše měsíčního nájemného a s rozsahem poskytovaných služeb podávejte v zalepené obálce označené „Občerstvení biotop“ do 14. února 2020 do 12 hodin na podatelnu MÚ Hlinsko (Adámkova 554) nebo v kanceláři plaveckého bazénu (Smetanova 1524).

Bližší informace získáte na tel. číslo 608 889 739 – p. Kábele, popř. v kanceláři plaveckého bazénu.

**Sportoviště města Hlinska**

## JINÝ MASOPUST – Benátský karneval pohledem Jiřího Daňka

**MUZEUM 2. 2. – 1. 3.**  
U příležitosti 10 let od zapsání Masopustních obchůzek na Hlinsku do seznamu nemotného kulturního dědictví UNESCO připravilo hlinscké muzeum výstavu JINÝ MASOPUST, která nabízí snímky fotografa Jiřího Daňka z Benátského karnevalu. Masopust je ryze českým ekvivalentem karnevalů, které se v nejrůznějších podobách konají po celém světě. Jiří Daněk navštěvuje Benátky pravidelně od roku 1990, v roce 2010 poprvé zažil atmosféru zdejšího karnevalu a jako foto-

graf byl nadšen rozmanitostí a nádhrou kostýmů masek. Rozhodl se zprostředkovat atmosféru karnevalu prostřednictvím fotografií, pro ty jenž neměli možnost sami tuto neopakovatelnou atmosféru zažít.



**MMG Hlinsko**

## Vzpomínky



Je tomu už dlouhých 8 let, co nás opustil pan **František ZEMAN**. Ale čas nikdy neběží tak rychle, aby se dalo zapomenout.

Rodina



Dne 1. 3. 2020 uplyne 1 rok, co nás opustil náš milovaný dědeček, pan **Jan BOUŠKA** z Hlinska.

S láskou v srdci stále vzpomínají manželka, dcera Alena a vnučka Alena s rodinou.

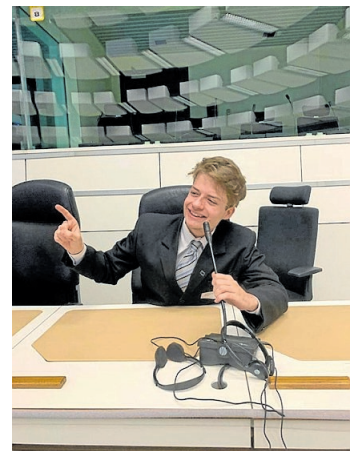


Dne 31. 1. 2020 uplynul 1 rok, kdy nás navždy opustil náš milovaný manžel, tatínek a dědeček, pan **František BIŠKO**.

S láskou vzpomínají manželka a dcery s rodinami.

## Student gymnázia v Bruselu

Ve dnech 2. – 5. prosince 2019 se student 2. ročníku Gymnázia K.V. Raise, Ladislav Vašek zúčastnil zájezdu do Bruselu. Možnost zúčastnit se mu byla nabídnuta po absolvování Simulace Evropského parlamentu v Brně a díky jeho vysoké aktivitě v průběhu této akce. O ní jsme vás informovali již v prosincových Hlineckých novinách. V průběhu zájezdu spolu s dalšími úspěšnými řečníky navštívil HOUSE OF EUROPE HISTORY, Evropský parlament, Evropskou komisi, Parlamentarium a Atomium. Hlavním bodem tohoto zájezdu byl však brífink o fungování Evropského parlamentu a nakonec diskuse s europoslancem Ludkem Niedermayerem (EPP). Velkým přínosem pro mladé studenty byla i přednáška o Evropské unii v Evropské komisi. Zážitky a zkušenosti z tohoto zájezdu



motivovaly Ládu k další spolupráci s Mladými demokraty a europoslanci. Děkujeme za vzornou reprezentaci nejen naší školy, ale i města Hlinsko.

**Ladislav Vašek, Dr. Dagmar Kantůrková, Gymnázium K. V. Raise a SOU**

## Originální Pražský Synkopický orchestr – Festival Pardubické hudební jaro

Již několikátou sezónu spolupracujeme s organizátory festivalu Pardubické hudební jaro. Velice si naši spolupráce vážíme a pro letošní rok jsme si pro vás připravili téma jazzu. Čeká nás večer nejkrásnějších melodií, která dvacátá léta zplodila. Se svojí kapelou Originální Pražský Synkopický orchestr se můžete pobavit v úterý 17. března od 19 hodin v divadelním sále Multifunkčního centra. Vstupenky si stále můžete zakoupit na pokladnách MFC a TIC v hodnotě 300 Kč. **MKK Hlinečan**

## Dechová hudba Hanačka z Břestu u Kroměříže

Na úterý 11. února jsme si připravili program pro milovníky dechové hudby. Původní kapela má tradici sahající až do roku 1892. Od roku 2002 nese kapela název Hanačka. V jejím čele je kapelník Jaromír Motal. Repertoár orchestru vychází ze současné nabídky převážně moravských autorů, „klasiků“ české dechovky a moderních skladeb, upravených pro toto hudební obsazení, a to jak vokální, tak i instrumentální. Vstupenky si ještě můžete zakoupit na pokladnách Turistického informačního a Multifunkčního centra v hodnotě 230 Kč do přízemí a 190 Kč balkon. Srdečně jste zváni. **MKK Hlinečan**



## RECYCLING - kovové odpady a.s.

Herrmannova 561, Chotěboř IČO: 25252852 DIČ: CZ25252852

- ♦ Výkup železa, barevných kovů, papíru, autobaterií atd.
- ♦ Ekologická likvidace autovraků
- ♦ Místo zpětného odběru elektrozařízení

Provozovna Hlinsko, Srnská ulice, areál ČD (5 kolej)

Tel.: 601 587 013 [www.kovove-odpady.cz](http://www.kovove-odpady.cz)

## EXTRUINDUSTRIE

MAKING PLASTIC SENSE

Dáváme plastu tvar, mimo jiné i za pomoci bio-odbouratelných a recyklovaných materiálů. Jsme průkopníci v plastikářském oboru. Jsme na špičce v inovacích a nových řešeních. Pokud chcete vědět více, navštivte [www.extruindustrie.cz](http://www.extruindustrie.cz)

### Kde nás najdete?

- Průmyslová 505, Ždírec nad Doubravou.

### Koho hledáme?

- **Operátor/ka výroby** – 3směnný provoz
- **Seřizovač** – 3směnný provoz
- **Nástrojář** – 1směnný provoz
- **Údržbář** – 1směnný provoz
- Podrobný popis volných pozic najdete na [www.extruindustrie.cz](http://www.extruindustrie.cz)

### Co nabízíme?

- Práci se zajímavým pracovním ohodnocením.
- Možnost pracovního růstu (zaškolení pro absolventy je u nás samozřejmostí) a zvyšování kvalifikace.
- Působení v mezinárodní společnosti (mluvíme česky, slovensky, anglicky, německy a ukrajinsky) i možnost výuky cizích jazyků.
- Mnoho firemních benefitů (firemní akce, příspěvek na dopravu, docházkový bonus, stravenky, motivační bonus, dny volna za odpracované roky, bonus za doporučení, odborný bonus, věrnostní bonusy, nárůst mzdy podle výkonů, mimořádné odměny, vánoční dárek a jiné).
- Přátelský kolektiv vedený zkušenými vedoucími.
- Možnost zapojení se i do nových inovativních projektů.

### Máte otázky?

- Ozvěte se.

Extruindustrie CR s.r.o.  
Průmyslová 505  
582 63 Ždírec nad Doubravou

[annonce@extruindustrie.cz](mailto:annonce@extruindustrie.cz)

Tel.: +420 569 695 002 nebo 720 934 596 - p. Ing. Kadeřábek



Neváhejte a přidejte se k nám .... počet míst je omezený.  
JSME ÚSPĚŠNÍ, INOVATIVNÍ, MÁME ZKUŠENOSTI A STÁLE ROSTEME.  
Jsme tu už 22 let.

## Ranní JÓGA

Jóga dělá pružná těla a klidnou mysl!

Cvičení jógy pro zájemce bez ohledu na věk!

Kde: **MFC Hlinsko**

Kdy: **v úterý v 9:00 hodin**

Info a rezervace: **605 722 088**

Těším se na Vás!  
Slávka

## Dřevěné brikety, pelety a balené uhlí.



### J. TEPLÝ HLINSKO

Nově nás najdete v ulici **Za Drahou**  
směr **Matulova vila**. Tel: 606 642 663

## Obuv

TEXEVO  
Poličská 342,  
Hlinsko  
[www.texevo.cz](http://www.texevo.cz)

### KOLEKCE OBUVI ZIMA 2020



- SÁLOVKY, PŘEZŮVKY, BAČKŮRKY ATD
  - ZDRAVOTNÍ OBUV CERTIFIKOVANÁ IQC ZLÍN
  - STEEL EXCENTRIC YOUNG STYLES
  - KABELKY, PENĚŽENKY, BATOHY
  - ODĚVY *Brandit*
  - TREKKING + SOFTSHELL SHOES **OLANG**
  - MOTO FASHION SHOES
- NAKUPUJTE U NÁS ZA VÝHODNÉ CENY !!

## DĚKUJEME ZA VAŠI NÁVŠTĚVU



# Adventní výlet do Moritzburgu a Míšeň

Ve čtvrtek 12. prosince 2019 si 43 dětí a 3 učitelé z Ležákovky přivstali. Už o půl šesté ráno nasedli do autobusu CK Scholare a vydali se směr Míšeň s malou zastávkou v Praze, kde se

k nám připojila příjemná paní průvodkyně. Za jejího profesionálního komentáře cesta rychle utíkala, v 9:30 hodin jsme přejeli hranici do Německa a po necelé hodině už autobus za-



**Projektujeme, modernizujeme**      **vyrábíme a chladící věže**

**UMÍŠ KRESLIT V CAD SYSTÉMECH? POTOM PATŘÍŠ K NÁM**

**PRO NAŠI PROJEKČNÍ KANCELÁŘ V HLINSKU HLEDÁME NOVÉ KOLEGY DO STÁLÉHO PRACOVNÍHO POMĚRU**

**NABÍZÍME ŘADU BENEFITŮ, DLOUHODOUBOU PERSPEKTIVU A ZAJÍMAVÉ FINANČNÍ OHODNOCENÍ**

**Pro více informací kontaktujte naše personální oddělení:**

Zdenka Kosařová, telefon: +420 469 326 013,  
mobil: +420 723 877 286,  
e-mail: [zkosarova@fansct.com](mailto:zkosarova@fansct.com)

Navštivte naše webové stránky [www.fansct.com](http://www.fansct.com)

stavil na parkovišti u zámku Moritzburg, kde se natáčela filmová stálice na vánočním nebi – pohádka Tři oříšky pro Popelku. Na zámku je výstava věnovaná právě průběhu natáčení tohoto nestárnoucího díla. Kostýmy, kulisy, zajímavosti z natáčení... Věděli jste třeba, že filmaři měli dva Jurášky, jednoho v Česku a druhého v Německu?

Další cíl naší cesty byla porcelánka v Míšni – manufaktura na výrobu porcelánu s nejdelší tradicí v Evropě. Seznámili jsme se s historií (porcelán byl v Evropě v tehdejší Sasku vynalezen roku 1708 a roku 1710 byla založena míšeňská manufaktura) a také s jednotlivými etapami jeho výroby.

Poslední část zájezdu následovala po cestě výtahem k míšeňské katedrále. Prošli jsme historickým centrem až na náměstíčko Alter Markt s radnicí a kostelem Frauenkirche, kde jsme adventní náladu umocnili díky tradičním vánočním trhům. Punč, klobásky, vánoční štola a spousta svítících vánočních hvězd... Setmělo se a my se po 17. hodině vydali zpět k autobusu a na cestu domů. Do Hlinska jsme se příjemně unavení vrátili po 21. hodině.

Velké poděkování patří CK Scholare za přípravu zájezdu a paní průvodkyni s panem řidičem, kteří se o nás starali s velkou profesionalitou.

**Za ZŠ Ležáků  
Milada Konečná**

market **Qanto**<sup>®</sup>      **Hlinsko**      Po-Pá 6:00 - 17:00  
Drahý Růžek 108      So 6:00 - 11:00

**nakup nově!**

Čerstvé zákusky za bezkonkurenční ceny.

Například v termínu od **1.2.-9.2.2020** nabízíme:

**Větrník 90g karamelový**

**12<sup>99</sup>**

100g=14,43kč

**nakup také!**

Chlazenou drůbež za trvale výhodné ceny.

**Kuřecí čtvrtky chlazené**  
cena za 1kg

**39<sup>99</sup>**

**Trhová Kamenice**

**Neděle 9. února od 14.00 h**  
**DĚTSKÝ MAŠKARNÍ KARNEVAL – rej zvířátek**  
Občerstvení, hudba, zábava.  
– kulturní dům –

**ÚČETNICTVÍ A DANĚ**

**Ing. Jolana Bohatá**

- kompletní vedení účetnictví a daňové evidence
- DPH, silniční daň, ...
- zpracování daňových přiznání
- zpracování mezd

☎ mobil: +420 732 418 410  
✉ [jolana.bohata@hapec.cz](mailto:jolana.bohata@hapec.cz)  
🌐 [www.hapec.cz](http://www.hapec.cz)

## Centrum Jana XXIII.

**Pondělí:** Bohoslužba 7.30 – 8.15 h; Výuka zpěvu s Monikou Maškovou 10 – 17.15 h (724 568 602); Cvičení Pilates dospělí 18.45 – 20 h (paní Semerádová)

**Úterý:** Bohoslužba 7.30 – 8.15 h; Výuka zpěvu s Monikou Maškovou 10 – 17.15 h; Modlitební setkání 18 – 19 h

**Středa:** Bohoslužba 7.30 – 8.15 h; Výtvarná dílna pro dospělé 14 – 17 h; Intervalový trénink – 18.45 – 20 h

**Čtvrtek:** Bohoslužba 7.30 – 8.15 h; Netradiční techniky skládání papíru s Vojtou Brabencem 15 – 17 h; Cvičení Pilates dospělí 18.45 – 20 h

**Pátek:** Bohoslužba 7.30 – 8.15 h; Intervalový trénink – 18.45 – 20 h

**Sobota:** Bohoslužba 7.30 – 8.15 h

**Neděle:** Bohoslužba 7.30 – 8.30 h

Aktivity mimo harmonogram

**Sobota 29. února od 15 h** – Benefiční koncert pro paní Lenku

Po celý měsíc se koná výstava obrazů Slávky Netolické.

Více informací na [www.cj23.cz](http://www.cj23.cz), FB: Centrum Jana XXIII.

## Knihovna

### Oddělení pro dospělé

Po 8 – 12, 13 – 17

Út 8 – 12, 13 – 17

St zavřeno

Čt 8 – 12, 13 – 17

Pá 8 – 12, 13 – 17

So 8 – 11

### Oddělení pro děti

13 – 17

8 – 12, 13 – 17

zavřeno

8 – 12, 13 – 17

13 – 15.30

zavřeno

### Půjčovní doba během jarních prázdnin v oddělení pro dětské čtenáře (10. – 14. 2.):

Po 8 – 12 13 – 17

Út 8 – 12 13 – 15

St zavřeno

Čt 8 – 12 13 – 15

Pá 10 – 12 13 – 15

**Pátek 21. 2. 2020 od 17 h** – Svět indických dětí – cestopisná beseda, Mgr. Vojtěch Homolka

### Virtuální Univerzita třetího věku:

Barokní architektura v Čechách (od 5. 2. 2020)

Historie a současnost české myslivosti (od 12. 2. 2020)

Tel.: 469 311 263

Tel.: 469 311 197

[www.knihovna.hlinsko.cz](http://www.knihovna.hlinsko.cz)

## Kameničky

**Sobota 22. února od 20.00 h**

### 10. REPREZENTAČNÍ PLES

#### FK KAMENIČKY

Hraje skupina Artur, předtančení, soutěž o ceny.

Vstupné 100 Kč. Předprodej manželé Pérkovi – 774 514 546.

– sokolovna –

## Husův sbor

**Sobota 22. února od 16.00 h**

### PATRIK KEE

Koncert – spojení magického zpěvu, moudrých a laskavých slov. Vstupné 200 Kč.

Předprodej TIC Hlinsko – 731 697 418.

## Kino

**10. pondělí 13.00 Sněžná mela**

Animovaný film USA, dabing, 92 minut, P, vstupné 120 Kč děti, 140 Kč dospělí.

**10. pondělí 19.00 Příliš osobní známost**

Romantická komedie ČR/SR, 107 minut, 15-N, vstupné 140 Kč.

**11. úterý 10.00 Špióni v převleku**

Animovaný rodinný film USA, dabing, 104 minut, P, vstupné 130 Kč děti, 140 Kč dospělí.

**12. středa 10.00 Tlapková patrola: Vždy ve střehu**

Animovaný rodinný film Kanada, dabing, 70 minut, P, vstupné 120 Kč děti, 140 Kč dospělí.

**13. čtvrtek 10.00 Super mazlíčci**

Animovaný film Německo/Čína, dabing, 89 minut, P, vstupné 120 Kč děti, 140 Kč dospělí.

**17. pondělí 19.00 Příliš osobní známost**

Romantická komedie ČR/SR, 107 minut, 15-N, vstupné 140 Kč.

**18. úterý 13.30 Zakleté pírkó (Bio Senior)**

Pohádka ČR, mládeži přístupno, vstupné 60 Kč.

**18. úterý 19.00 Chlap na střídačku**

Komedie ČR, 112 minut, 12-N, vstupné 140 Kč.

**19. středa 19.00 Případ mrtvého nebožtíka**

Kriminální komedie ČR, 97 minut, P, vstupné 130 Kč.

Předprodej a rezervace vstupenek – TIC Hlinsko/Betlém 731

697 418, pokladna MFC nebo [www.mfc-hlinsko.cz](http://www.mfc-hlinsko.cz).

Vstupenky lze platit i kartou.

## Městské muzeum a galerie

### Galerie

**8. února – 5. dubna**

#### ČTYŘI

vernisáž v pátek 7.2. v 17 h

Jitka Píšová – Slavíková (malba-kresba)  
Jaroslava Čermáková – Palzerová (malba)  
Marie Snášelová Štorková (ilustrace)  
Soňa Gregorová Zlevorová (umělecký šperk)

### PROŠLI ZDEJŠÍ KRAJINOU

Stálá expozice krajinářů nejen Hlinecka

### Muzeum

**2. února až 1. března**

#### JINÝ MASOPUST

Benátský karneval pohledem fotografa Jiřího Daňka

Stálá expozice: Nejstarší historie, školství, spolky, oděv a textilní výrobky, zaniklá a živá řemesla – hrnčířství, hračky, sklo, rodina Adámkových.

Otevřeno: Út – Pá 9 – 12, 13 – 16, So a Ne 10 – 12, 13 – 16

Městské muzeum a galerie, Havlíčkova 614, 539 01 Hlinsko

Tel.: 469 311 267, 731 151 777, e-mail: [muzeum@hlinsko.cz](mailto:muzeum@hlinsko.cz);

[www.mmghlinsko.cz](http://www.mmghlinsko.cz), Facebook Městské muzeum a galerie

## Multifunkční centrum

do 27. února

**Vilí taje – výstava ilustrací Marie Snášelové Štorkové**  
Výstava je otevřená při kulturních akcích dle programu MFC.

**Středa 5. února od 19 h**

**Robert Křesťan a Druhá Tráva**

Kapela Druhá Tráva byla hned od svého vzniku řazena mezi špičku na folk & country scéně nejen v České či Slovenské republice.  
Vstupné 330 Kč přízemí, 290 Kč balkón.

8. a 9. února

**Hlinecké a Únorové Géčko**

Mezinárodní dvoudenní soutěž ve sportovním a společenském tanci pořádaná TKG Hlinsko.

**Úterý 11. února od 19 h**

**Koncert dechové kapely Hanačka z Břestu**

Vstupné: 230 Kč přízemí a 190 Kč balkón.

**Čtvrtek 13. února od 18 h**

**Dědeček aneb musíme tam všichni**

Uvede divadelní spolek DU:HA. Vstupné 100 Kč.

**Sobota 15. února od 20 h**

**Reprezentační ples FC Hlinsko**

K tanci a poslechu hraje Yo Yo Band, Artur. Čeká vás bohatá tombola, fotokoutek. Těší se pořadatelé. Vstupné 300 Kč.

**Čtvrtek 20. února od 19 h**

**Taneční hodiny**

Divadlo Ungelt Praha

Romantická komedie o sblížení dvou samotářů, jejich silná vůle možná překoná i nepřekonatelné.

Divadelní představení je v rámci jarního předplatné 2020.

Vstupné 350 Kč.

**Sobota 22. února od 19.30 h**

**58. Rybářský ples**

K tanci a poslechu hraje skupina MAT4, vstupné 200 Kč.  
Předprodej vstupenek v prodejně rybářských potřeb U Sumce.

**Pátek 28. února od 19 h**

**Maturitní ples Gymnázia K. V. RAISE**

*Připravujeme na březen*

**Středa 5. března od 19 h**

**Mikve**

Východočeské divadlo Pardubice

Příběh osmi žena a odhalování jejich tajemství, která vedou k neodvratnému konci.

Divadelní představení je v rámci jarního předplatné 2020.

Vstupné 350 Kč.

**Sobota 7. března**

**VII. Benefiční ples**

Pořadatelem je spolek Provas, který podporuje neziskové organizace. Vstupné 690 Kč.

Více informací na [www.mfc-hlinsko.cz](http://www.mfc-hlinsko.cz).

Předprodej a rezervace vstupenek – TIC Hlinsko/Betlém 731 697 418, pokladna MFC nebo [www.mfc-hlinsko.cz](http://www.mfc-hlinsko.cz).

## Muzeum v přírodě Vysočina

**VESELÝ KOPEC**

Návštěvní doba: Veselý Kopec je do zahájení nové návštěvnické sezóny dne 25. 4. 2020 uzavřen.

**BETLÉM HLINSKO**

**EXPOZICE MASOPUSTNÍCH OBCHŮZEK  
A MASEK Z HLINECKA**

V domku č. p. 362 jsou vystaveny dokumenty věnované zápisu masopustních obchůzek z Hlinecka do světového nehmotného dědictví UNESCO. Můžete si zde prohlédnout množství historických i současných fotografií masek, stejně jako originální masky z Blatna, Hamrů, Studnice a Vortové. Součástí expozice jsou i promítané dokumenty, výtvarná dílna pro děti a speciální programy pro školy.

**ŽIVÁ HISTORIE**, speciální program pro školy a veřejnost

Podrobnosti k bohaté nabídce programů naleznete na [www.betlem-hlinsko.cz](http://www.betlem-hlinsko.cz) v oddíle Živá historie. Na programy je nutné objednat se předem.

Návštěvní doba: od úterý do neděle od 8.30 do 16 h, polední přestávka od 12 do 12.30 hodin.

Muzeum v přírodě Vysočina, Příčná 350, 539 01 Hlinsko, tel. a fax 469 326 415 – správa; E-mail: [muzeumvysocina@nmvp.cz](mailto:muzeumvysocina@nmvp.cz)

Betlém Hlinsko – 469 311 429 (průvodci), Veselý Kopec – 469 333 175 (průvodci).

Oficiální webové stránky: [www.nmvp.cz](http://www.nmvp.cz)

## MASOPUSTY NA HLINECKU 2020

<b>1. února</b>	<b>Vitanov</b>	od 07.30 h.
<b>1. února</b>	<b>Veselý Kopec</b>	od 10.00 h.
<b>1. února</b>	<b>Včelákov</b>	od 08.00 h.
<b>8. února</b>	<b>Hamry</b>	od 07.30 h.
<b>15. února</b>	<b>Jeníkov</b>	od 08.00 h.
<b>16. února</b>	<b>Hlinsko Blatno</b>	od 07.00 h.
<b>22. února</b>	<b>Vortová</b>	od 08.00 h.
<b>22. února</b>	<b>Studnice</b>	od 09.00 h.
<b>25. února</b>	<b>Hlinsko Betlém</b> (Rozloučení s masopustem)	od 14.00 h.



## Soukromá inzerce

**Hledáme** RD nebo chalupu. Jsme mladí a chceme se osamostatnit. Financování zajištěno. Tel. 704 923 775.

**Zajištění manželé** hledají byt pro nový začátek. Volejte nebo pište 737 192 329.

**Hledám** přítelkyni do 60 let, štíhlou. Hlinsko a okolí. Tel.: 702 634 839.

**Koupím** byt v Hlinsku. Tel.: 776 774 240.

**Pronajmu** garáž, lokalita park u bývalé Kary. Tel.: 728 280 088.

**Pronajmu** byt 2+1 v rodinném domě v Blatně. Tel.: 777 108 939.

**Prodám** tvrdé palivové dřevo štipané-suché (bříza, olše) v délce 1 m. Tel: 731 561 005.

**Pronajmu** slunečný cihlový byt 2+1 v centru města. Volný od února. Tel.: 602 105 981.

**Pronajmu** garáž v Hlinsku, Tyršova ulice. Tel.: 724 33 65 40.

**Prodám** palivové smrkové dřevo, řezané v 1 metru.

Kubík za 600 Kč. Dále prodám smrkovou štěpku nařezanou na 10 cm špalíky. Cena dohodou. Lokalita Svratka. Tel.: 721 876 816.

**Prodám** automat. pračku s vrchním plněním, zn. Electrolux, A+, 5,5 kg. Plně funkční, nezničená. Pračka má i program Odložený start + zastavení bubny s otevíráním nahoře. Cena 3 500 Kč.

Tel.: 604 815 770.

**Prodám** kvalitní, teplý, nepromokavý fusak, modré barvy z pravé beráncí kožešiny. Rozměry 53 x 100 cm. Tel.: 775 280 559.

**Prodám** stavební míchačku na 3 kolečka, 380 V, technicky v pořádku. Cena 3 000 Kč. Tel.: 721 455 445.

**Prodám** český česnek modrý paličák, cena 150 Kč/kg; mák modrý, cena 100 Kč/kg. Sněžné. Tel.: 720 102 472.

**Prodám** velmi levně skříňový šicí stroj Lucznik. Tel.: 602 390 404.

## AUTOŠKOLA

**Tomáš Doležán**

Hlinsko - Blatno



723 490 252



[www.autoskola-blatno.cz](http://www.autoskola-blatno.cz)

**Váš spolehlivý dodavatel kvalitního uhlí**

## UHELNÉ SKLADY



**VÝHODNÉ CENY**

Ing. Kysilková Jana  
Nádražní 1700, Hlinsko  
Po - Pá: 6.30 - 15.00 hod.

**- www.uhlihlinsko.cz -**

tel.: **469 312 886** a po celý den: **602 894 237**

## HLEDÁME OBSLUHU NAKLADAČE

**- i na brigádu -**




**Nebojte se multifokálů**

**UŽ ŽADNÉ STRÍDÁNÍ BRÝLÍ**

**v lednu 1+1 zdarma**

Optika Petříkovi  
Dvořákovo nábř. 269, Hlinsko  
Pondělí - Pátek 8,00 - 17,00, Sobota 9,00 - 11,00  
Tel.: 736 535 055 a na 



**HLEDÁME  
LIDI  
DO TÝMU**



**725 747 524**

 [hlinsko@mmreality.cz](mailto:hlinsko@mmreality.cz)



**...moje noviny**



**čištění  
koberců  
a čalouněného  
nábytku**

Mytí oken a ostatní úklid  
pro domácnosti i firmy.  
Kontakt: 777 13 16 13  
[vivere@hlinecko.cz](mailto:vivere@hlinecko.cz)  
[www.vivere.cz](http://www.vivere.cz)

## Kam za sportem

### Lední hokej

So 8. 2.	Hl. – turnaj minihokej	9.30	ročníky 2001-12
Ne 9. 2.	Hl. – Rychnov n. Kněž.	9.00	žáci
Pá 14. 2.	Hl. – Opočno	20.00	junioři
Pá 28. 2.	Hl. – Polička	20.00	junioři
So 29. 2.	Hl. – Litomyšl, Lanškroun	9.30	žáci
Ne 1. 3.	Hl. – Choceň	9.00	ročník 2009-2010

### Volejbal muži – Krajský přebor I. třídy – Gymnázium Hlinsko

Ne 8. 3. SKO Hl. A – Sokol Česká Třebová II 10.00 a 13.00

## Bazén

### PROVOZNÍ DOBA PLAVECKÉHO BAZÉNU

Po	15.00 – 21.00
Út, St	6.15 – 7.45 15.00 – 21.00
Čt	6.15 – 7.45 15.00 – 18.00
Pá	6.15 – 7.45 16.00 – 21.00
So, Ne	10.00 – 19.00

Ceny: dospělí 40 Kč/1 hod., děti do 15 let – 30 Kč/1 hod.  
Tel.: 608 042 627.

### Jarní prázdniny

Po 10. 2.	10.00 – 21.00
Út 11. 2.	10.00 – 13.30 15.30 – 21.00
Stř 12. 2.	10.00 – 15.00 17.30 – 21.00
Čt 13. 2.	11.30 – 15.00 18.00 – 20.00 – cvičení ve vodě
Pá 14. 2.	11.30 – 13.00 17.30 – 21.00
So 15. 2.	11.30 – 19.00
Ne 16. 2.	10.00 – 19.00

Každý čtvrtek vždy od 18 a od 19 hodin probíhá cvičení ve vodě. Cena 70 Kč/hod.

### PLAVÁNÍ PRO SENIORY

– každé pondělí od 13 do 14 hodin  
– cena 70 Kč/hod. – v ceně je zahrnuto 20 minut cvičení + 5 minut. whirlpool + volné plavání

### PROVOZNÍ DOBA SAUNY

Po	zavřeno
Út	15.00 – 21.00 – ženy
St, Pá	15.00 – 21.00 – muži
Čt	15.00 – 20.00 – ženy
So	13.00 – 19.00 – společná
Ne	zavřeno

### SQUASH

Po – Pá	8.00 – 20.00
So – Ne	10.00 – 19.00

Rezervace na telefonu 608 042 627.

## Memoriál J. Kudláčka a P. Smékala 2019



Na druhý svátek vánoční si dali v herně stolního tenisu tradiční dostaveníčko registrovaní i neregistrovaní hráči při 14. ročníku memoriálu Josefa Kudláčka a Pavla Smékala.

Turnaj probíhal tradičně ve dvou kategoriích. Hráčů hrajících maximálně okresní přebor 1. třídy se letos sešlo 26 ze 14 oddílů Padubického, Královéhradeckého, Středočeského, Jihomoravského kraje a kraje Vysočina.

V kategorii hráčů do 3. ligy zápolilo 27 borců také ze 14 oddílů stejných krajů. Nejdříve si všichni zahráli v jednotlivých skupinách a poté nejlepší postoupili do vyřazovacích bojů. Finále probíhalo až ve večerních hodinách a nakonec vzešlo následující pořadí:

### Kategorie do OP 1. třídy

1. Fendrych Jiří (TJ Spartak Polička)
2. Němeček František (TJ Žďár na Sázavou)
3. Meduna Richard (TJ Sokol Chrást)
4. Vencálek Libor st. (TJ Sokol Nové Veselí)
5. Novotný Jaromír (Drink team Kouty)
6. Husák Pavel (Orel Bystřice)
7. Šumšál Patrik (Orel Bystřice)

8. Andrlík Jindřich st. (TJ Spartak Polička)

### Kategorie do 3. ligy

1. Kočvara Martin (TJ Avia Čakovice)
  2. Černý Stanislav (TTC Hlinsko)
  3. Hertl Jiří (TJ Žďár nad Sázavou)
  4. Bříza Martin (TTC Hlinsko)
  5. Řezníček David (TTC Hlinsko)
  6. Kosek Petr (TTC Hlinsko)
  7. Husák Pavel (Orel Bystřice)
  8. Smolík Tomáš (SK Kuřim)
- Vítězové obdrželi poháry a dárkové koše, ale ocenění byli i hráči až do osmého místa celkového pořadí.

Velké poděkování patří sponzorům turnaje panu Ludku Puchýřovi (tradiční hlavní sponzor), Pivovaru Chotěboř a Dobruška, firmě Kosektransport s.r.o., firmě Autoprodej Radek Černý, Restauraci U Podroužků, Martinu Břízovi, Davidu Řezníčkovi, Petru Zíbovi, městu Hlinsko a dalším. Medovinu tradičně dodal pan Vladimír Saifr.

Všichni účastníci se rozcházeli velmi dobře naladěni, popřáli si hodně zdraví do příštího roku a již se těší na příští ročník.

**Vladimír Škarvada**

## Za hrady Chrudimska a exkurze v elektrárně

V sobotu 22. února nás čeká kratší 7,5 km pochod vhodný pro všechny věkové kategorie. Sejdeme se v 9 hodin u Malé vodní elektrárny u Práčovské přehrady a akci zahájíme její

exkurzí. Potom projdeme areálem na most a podél Chrudimky zamíříme na hrad Strádoval – vystoupáme buď přímo od řeky nebo oklikou mírnějším svahem od Libáňského potoka.

Dál zamíříme přes Libáň a starou dubovou alejí na hrází Pařezného rybníka a kolem rybníka Zaháj zpět. Doprava tentokrát auty.

Kontakt pro informace a re-

zervaci holí 739 031 081.

Těším se na vaši účast!

**Za NW CHRUDIM  
Pavla Šimonová**

## Ohlédnutí za cyklokrosovou sezonou

Hlinečtí cyklokrosaři mají za sebou náročnou sezonu 2019 – 2020. Veškerá pozornost se soustředila na Daniela Mayera, který přešel z kategorie „třídvacítkářů“ do kategorie Elite. Sám si uvědomoval, že to nebude mít jako prvoročák mezi profesionály jednoduché, proto vše podřídil přípravě v letním období. Po náročných trénincích, kvalitních závodech na silnici i na horských kolech byl oprávněný předpoklad, že bude držet krok s nejlepšími českými závodníky. Jako dřívější reprezentant ČR v kategoriích Junioři a později U23 byl zařazen do reprezentačního družstva na uplynulou sezonu.

Po zářijovém reprezentačním soustředění Dana hodnotil reprezentační trenér Petr Dlask jako největší překvapení na začátku sezony. Jenže přišlo na staré rčení: Člověk mívá a osud mění. Hned na konci září přišla nemoc, která Dana vyřadila z prvních závodů jak v Mladé Boleslavi, tak i 5. 10. na domácí trati v Hlinsku.

Sezona pro Dana Mayera prakticky začala 12. 11. v Holých Vrších u Mladé Boleslavi. Svými výkony si řekl o nominaci na



Světový pohár v Táboře 16. listopadu a v belgickém Namuru

22. prosince. Oba závody startoval z poslední řady, přesto se

propracovat vždy ze 70. místa na startu na 40., respektive 44. místo, což mezi nejlepšími světovými jezdci není nikdy jednoduché. Po náročných vánočních a novoročních závodech, které Dan absolvoval 22. 12. v již zmíněném belgickém Namuru, 26. 12. ve švýcarském Pfaffnu, 1. 1. v lucemburském Petange a 2. 1. ve švýcarském Mailenu, jsme byli přesvědčeni, že bude bojovat o nominaci na mistrovství světa.

Na Mistrovství České republiky, 12. ledna v Jičíně, obsadil hlinecký cyklokrosař solidní 8. místo, ale ani to nestačilo na to, aby byl na mistrovství světa, které se konalo 1. a 2. února ve švýcarském Dübendorfu, nominován. Přesto hlinecký Daniel Mayer zůstává jako člen reprezentačního družstva. Věříme, že v nadcházející sezoně 2020 – 2021 zúročí své zkušenosti a na Mistrovství světa v belgickém Ostende bude mít Hlinsko opět svého zástupce.

Děkujeme všem partnerům, městu Hlinsko a pořadatelům hlineckého mezinárodního závodu za podporu v uplynulé sezoně.

**Leoš Chvojka, KC Hlinsko**

## Silvestrovský běh



I vloni se 31. 12. vyběhlo v Hlinsku do kopců. Konal se totiž již 34. ročník Silvestrovského bě-

hu, který pořádá Maraton klub Hlinsko. Na startu se sešlo 24 otužilých běžců a opět nechyběl jeden čtyřnohý psí kamarád. Počasí nám celkem přálo, nebyl žádný velký mráz ani vítr. Trať se letos lehce pozměnila. Běželo se nově vysazenou lipovou alejí a poté dále po trase hlinecké osmičky. Doběhli úspěšně všichni účastníci, možná i díky vidině odměny. Po běhu se totiž běžci, jako každý rok, sešli v místní restauraci, aby doplnili tekutiny a popřáli si do nového roku vše nejlepší.

Na viděnou zase za rok se těší

**Maraton klub  
a Iva Leszkowová**

## Hlasujte pro nejúspěšnějšího sportovce Chrudimska

Nejúspěšnější sportovci Chrudimska roku 2019 se sejdou na slavnostním večeru 19. února od 18 hodin v chrudimském Divadle Karla Pippicha, kde proběhne jejich slavnostní vyhlášení.

Vstup pro veřejnost je zdarma a lístky si lze předem vyzvednout v Informačním centru Chrudim či v kanceláři Sportovní unie Chrudimska V Průhonech 685.

Vítěze jednotlivých kategorií vybere opět odborná porota, ale ani veřejnost nezůstává stranou. Právě nyní můžete vy svými hlasy rozhodnout, kdo získá ocenění v kategorii Cena fa-

noušků. Hlasovat můžete prostřednictvím internetové ankety zde: <https://www.nejuspjesnisportovecroku.cz/>. Hlasovat můžete na níže uvedené stránce až pro 5 sportovců. Tato forma nahrazuje anketní lístky v Chrudimském deníku. Hlasovat můžete do 12. února 2020.

Nominace nejlepších sportovců za rok 2019 byla ukončena dne 6. ledna 2020. Anketu Nejúspěšnější sportovec Chrudimska pořádá agentura Sport action s.r.o., Sportovní unie Chrudimska a město Chrudim.

**Sportovní unie Chrudimska**